

# TVÄTTAD

et lv  
lt ro  
ru



Design and Quality  
IKEA of Sweden

<b>EESTI</b>	<b>3</b>
<b>LATVIEŠU</b>	<b>11</b>
<b>LIETUVIŲ</b>	<b>19</b>
<b>ROMÂNĂ</b>	<b>27</b>
<b>РУССКИЙ</b>	<b>35</b>

### Ohutusinfo

Enne seadme paigaldamist ja kasutamist lugege kaasasolev juhend tähelepanelikult läbi. Tootja ei võta endale vastutust vigastuste või varalise kahju eest, mis on tingitud paigaldusnõuete eiramisest või väärast kasutusest. Hoidke kasutusjuhend kindlas kohas alles, et saaksite seda vajadusel vaadata.

## Laste ja ohustatud inimeste turvalisus

- Üle 8-aastased lapsed ning füüsilise, sensoorse või vaimse erivajadusega või oskuste ja teadmisteta inimesed võivad seda seadet kasutada vaid järelvalve olemasolul ja juhul, kui neid on õpetatud seadet turvaliselt kasutama ning nad mõistavad seadme kasutamiseiga kaasnevaid ohte.
- Lapsed vanuses 3 kuni 8 aastat ning raske või keerulise puudega isikud tuleks hoida seadmest eemal, kui neil ei saa pidevalt silma peal hoida.
- Alla 3-aastased lapsed tuleks seadmest eemal hoida, kui täiskasvanu nende tegevust ei jälgi.
- Ärge lubage lastel seadmega mängida.
- Hoidke pakendimaterjal lastele kättesaamatus kohas ja kõrvaldage see nõuetekohaselt.
- Hoidke pesuained lastele kättesaamatuna.
- Hoidke lapsed ja väikesed koduloomad seadmest eemal, kui selle uks on lahti.
- Kui seadmel on olemas laste ohutusseade, tuleks see sisse lülitada.
- Ilma järelvalveta ei tohi lapset seadet puhastada ega hooldustoiminguid läbi viia.


## Üldine ohutus

- Ärge muutke seadme tehnilisi omadusi.

- See seade on ette nähtud kasutamiseks koduses majapidamises või muudes sarnastes kohtades, näiteks:
  - kaupluste, kontorite ja muude töökeskkondade personaliköökides;
  - klientide poolt hotellides, motellides ja muudes majutuskohtades;
  - ühiskasutuses – kortermajades või pesumajades.
- Seadme maksimaalne pesukogus on 8 kg. Ärge ületage igale pesuprogrammile ette nähtud maksimumkogust (vt jaotist "Programmide").
- Kasutatav veesurve veevarustuse ühenduskoha sisenemispunktis peab olema vahemikus 0,5 bar (0,05 MPa) kuni 10 bar (1,0 MPa).
- Põhjal olevaid ventilatsioonivahendeid ei tohi vaipkatte, mati või muu taolise materjaliga tõkestada.
- Seadme veevarustusega ühendamisel tuleb kasutada uusi kaasolevaid voolikukomplekte või volitatud hoolduskeskusest saadud uusi voolikukomplekte.
- Vanu voolikukomplekte ei tohi kasutada.
- Kui toitejuhe on vigastatud, laske see elektriohutuse tagamiseks välja vahetada tootja, selle volitatud hoolduskeskuse või vastavat kvalifikatsiooni omava isiku poolt.
- Enne mistahes hooldust lülitage seade välja ja eemaldage toitepistik pistikupesast.
- Ärge kasutage seadme puhastamiseks kõrgsurve vee- ega aurupihustit.
- Puhastage seadet niiske lapiga. Kasutage ainult neutraalseid pesuaineid. Ärge kasutage abrasiivseid vahendeid, küürimiskäsnu, lahusteid ega metallesemeid.


## Ohutusjuhised

### Paigaldamine

 Paigaldamisel tuleb järgida kehtivaid kohalikke eeskirju.

- Eemaldage kogu pakend ja transpordipoldid, sealhulgas kummihari koos plastist vahepuksiga.
- Pange transpordipoldid kindlasse kohta hoiule. Kui seadet tahetakse teise kohta viia, tuleb transpordipolte kasutada trumli paigalekinnitamiseks, et vältida seadme kahjustamist.
- Kuna seade on raske, olge selle liigutamisel ettevaatlik. Kasutage töökindaid ja kinnisi jalanõusid.
- Järgige seadmega kaasasolevaid paigaldusjuhiseid.
- Ohutuse tagamiseks ärge kasutage seadet enne, kui see on kõõgimööblisse paigaldatud.
- Kahjustatud seadet ei tohi paigaldada ega kasutada.
- Ärge paigutage seadet kohta, kus temperatuur jääb alla 0 °C või kohta, kus see puutub kokku välisõhuga.
- Seadme alla jääv põrand peab olema sile, stabiilne, kuumakindel ja puhas.
- Veenduge, et seadme ja põranda vahel oleks tagatud õhuringlus.
- Kui te seadme püsivalt oma kohale asetate, jälgige loodi kasutades, et see oleks täiesti rõhtsalt. Vastasel juhul tõstke või langetage tugijalgu.
- Ärge paigaldage seadet põrandas oleva äravoolukoha peale.
- Ärge pritsige seadmele vett ega laske sel kokku puutuda liigse niiskusega.
- Ärge paigaldage seadet kohta, kus selle ust ei saa täielikult avada.
- Ärge asetage seadme alla võimaliku lekkevee kogumiseks anumaid. Sobivate tarvikute kohta saate lisateavet volitatud teeninduskeskusest.

### Elektriühendus

 **HOIATUS!** Tulekahju- ja elektrilöögiolt!

- Seade peab olema maandatud.
- Kasutage alati nõuetekohaselt paigaldatud elektriõhutat pistikupesaga.
- Kontrollige, kas andmeplaadil olevad elektriandmed vastavad teie kohaliku vooluvõrgu näitajatele.
- Ärge kasutage mitmikpistikuid ega pikenduskaableid.
- Veenduge, et te ei vigastaks toitepistikut ega -juhet. Kui seadme toitekaabel tuleb välja vahetada, siis pöörduge meie hoolduskeskusse.
- Ühendage toitepistik seinakontakti alles pärast paigalduse lõpuleviimist. Veenduge, et pärast paigaldamist säilib juurdepääs toitepistikule.
- Ärge katsuge toitejuhet ega toitepistikut märgade kätega.
- Seadet vooluvõrgust eemaldades ärge tõmmake toitekaablist. Võtke alati kinni pistikust.

### Veeühendus

- Sissetuleva vee temperatuur ei tohi ületada 25 °C.
- Vältige veevoolikute kahjustamist.
- Enne ühendamist uute või pikalt kasutamata torudega või pärast parandustöid või uute seadeldiste (nt veemõõdikute) paigaldamist laske veel mõnda aega voolata, kuni see on puhas ja selge.
- Seadme esmakordsel kasutamisel ja pärast seda kontrollige, ega kuskil pole lekkeid.
- Ärge kasutage pikendusvoolikut, kui sisselaskevoolik on liiga lühike. Sisselaskevooliku asendamiseks pöörduge volitatud teeninduskeskuse poole.
- Seadme lahtipakkimisel on võimalik, et vesi voolab tühjendusvoolikust välja. Selle

põhjuseks on tehases läbi viidud seadme testimine koos veega.

- Tühjendusvoolikut saate pikendada maksimaalselt 400 cm-ni. Teise tühjendusvooliku ja pikenduse saamiseks pöörduge volitatud teeninduskeskusesse.
- Pärast paigaldamist veenduge, et on tagatud juurdepääs kraanile.

## Kasutamine

**⚠ HOIATUS!** Vigastuse, elektrilöögi, tulekahju, põletuste või seadme kahjustamise oht!

- Järgige pesuainepakendil olevaid ohutusjuhiseid.
  - Ärge pange süttivaid või süttiva ainega määratud esemeid seadmesse, selle lähedusse või peale.
  - Ärge peske masinas riideesemeid, mis on õlised, rasvased või määrdeainetega määratud. See võib kahjustada pesumasina kummist osi. Enne masinasse panekut tuleks selliseid esemeid eelnevalt käsitsi pesta.
  - Ärge puudutage programmi töötamisel ukseklaasi. Klaas võib minna kuumaks.
  - Kõik metallist esemed peavad olema riiete küljest eemaldatud.
- Pärast mudeli tootmise lõpetamist on 10 aasta jooksul saadaval järgmised tagavaraosad: mootorid ja mootoriharjad, mootori ja trumli ülekanned, pumbad, amortisaatorid ja vedrud, pesutrummel, trumliiraam ja vastavad kuullaagrid, kuumutid ja kuumutuselemendid, torud ja nende juurde kuuluvad tarvikud, sealhulgas voolikud, ventiilid, filtrid ja veesulgurid, trükkplaadid, elektroonilised ekraanid, surveühendid, termostaadid ja sensorid, tarkvara ja püsivara, sealhulgas seadistatud tarkvara, uks, uksehing ja -tihendid, muud tihendid, ukse lukumehhanism, plastikust lisatarvikud, näiteks pesuainejaoturid. Pidage meeles, et mõned varuosad on saadaval ainult ametlikele parandajatele ning et mõned varuosad ei pruugi kõigile mudelitele sobida.
  - Teave selles seadmes olevate lampide ja eraldi müüdavate varulampide kohta: Need lambid taluvad ka koduste majapidamiseseadmete äärmuslikumaid tingimusi, näiteks temperatuuri, vibratsiooni, niiskust või on mõeldud edastama infot seadme tööoleku kohta. Need pole mõeldud kasutamiseks muudes rakendustes ega sobi ruumide valgustamiseks.

## Sisevalgustus

**⚠ HOIATUS!** Vigastusohut!

- Nähtav LED-kiir, ärge vaadake otse kiire sisse!
- Sisevalgustuse vahetamiseks võtke ühendust teeninduskeskusega.

## Hooldus

- Seadme parandamiseks võtke ühendust volitatud teeninduskeskusega. Kasutage ainult originaalvaruosi.
- Pidage meeles, et kui olete parandanud seadet ise või lasknud seda teha ebapädeval isikul, võib see kahjustada seadme ohutust ja muuta garantii kehtetuks.

## Jäätmekäitlus

**⚠ HOIATUS!** Lämpumis- või vigastusohut!

- Eemaldage seade vooluvõrgust ja veevarustusest.
- Lõigake elektrijuhe seadme lähedalt läbi ja visake ära.
- Eemaldage uksekäepide, et vältida laste või lemmikloomade trumliisse lõksujäämist.
- Seadme äraviskamisel tuleb järgida elektri- ja elektrooniliste jäätmete kõrvaldamise (WEEE) kohalikke eeskirju.

## Puhastus ja hooldus

### Regulaarne puhastamine aitab teie seadme eluiga pikendada.

Pärast tsükli hoidke ust ja pesuainejaoturit kergelt avatuna, et tekitada õhuringlus ja eemaldada seadmes olev niiskus: nii vältite hallituse ja halva lõhna tekkimist.

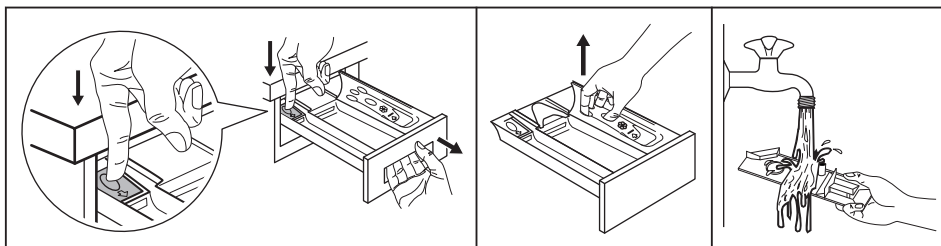
Kui seadet ei kasutata pikka aega: sulgege veekraan ja lahutage seade vooluvõrgust.

Regulaarse puhastamise näitlik kava:

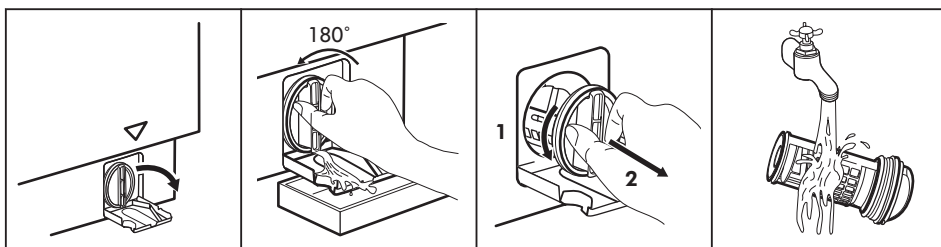
Katlakivi eemaldamine	Kaks korda aastas
Hoolduspesu	Üks kord kuus

Uksetihendi puhastamine	Iga kahe kuu tagant
Trumli puhastamine	Iga kahe kuu tagant
Pesuainejaoturi puhastamine	Iga kahe kuu tagant
Tühjenduspumba filtri puhastamine	Kaks korda aastas
Sissevõtuvooliku ja klapi filtri puhastamine	Kaks korda aastas

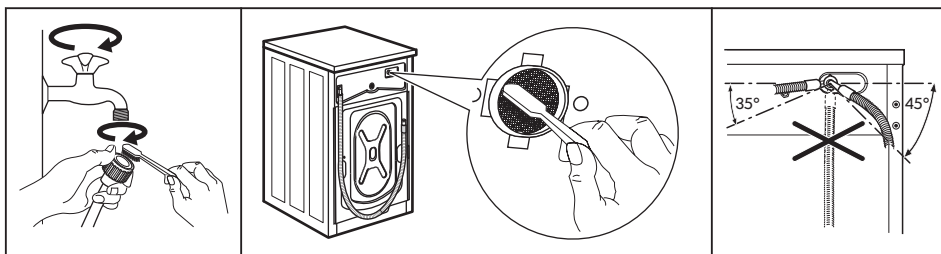
### Pesuvahendi jaoturi sahtli ja sahtli süvendi puhastamine




### Tühjenduspumba puhastamine




## Sisselaskefiltri ja filtri klapi puhastamine



## Jäätmekäitlus

Sümboliga  tähistatud materjalid võib ringlusse suunata. Selleks viige pakendid vastavatesse konteineritesse. Aidake hoida keskkonda ja inimeste tervist ja suunake elektri- ja elektroonilised jäätmed ringlusse.

Ärge visake sümboliga  tähistatud

seadmeid muude majapidamisjäätmete hulka. Viige seade kohaliku ringluspunkti või pöörduge abi saamiseks kohaliku omavalitsusse.

## IKEA GARANTII

### Kui kaua IKEA garantii kehtib?

Garantii kehtib 5 aastat alates kuupäevast, mil oma IKEA seadme ostsite. Ostutõendina nõutakse originaalostutõeki olemasolu. Kui garantii raames teostatakse teenustöid, ei pikenda see seadme kehtivat garantiiperioodi.

### Kes teostab teenustöid?

IKEA teenusepakkuja pakub teenustöid oma teeninduspunktide või volitatud teeninduspartnerite võrgustiku kaudu.

### Mida garantii hõlmab?

Garantii hõlmab selliseid seadme vigu, mis on tekkinud valmistusvigade või materjalivigade tõttu alates IKEA-st ostmise kuupäevast. Käesolev garantii kehtib ainult kodse kasutuse puhul. Erandid on välja toodud jaotises "Mida käesolev garantii ei hõlma?" Garantiiperioodi jooksul kaetakse vigade kõrvaldamisega seotud kulud, nt parandustööd, osade vahetamine ning töö-

ja transpordikulud juhul, kui seade on parandustöödeks kättesaadav ilma spetsiaalsete kulutusteta. Sellisel juhul kehtivad EL-i suunised (nr 99/44/EÜ) ja vastavad kohalikud eeskirjad. Asendatud osade omanikuks on IKEA.

### Mida teeb IKEA probleemi kõrvaldamiseks?

IKEA määratud teenusepakkuja vaatab seadme üle ja otsustab ainuisikuliselt, kas see on käesoleva garantiiga hõlmatud. Kui garantii kehtib, otsustab IKEA teenusepakkuja või tema volitatud teeninduspartner seejärel oma parima äranägemise kohaselt seadme kas parandada või samaväärse tootega asendada.

### Mida käesolev garantii ei hõlma?

- Tavalist kulumist.
- Tahtlikust tegevusest või hooletusest põhjustatud kahjusid, kasutusjuhiste



eiramisest tulenevaid kahjusid, vale paigaldamise või elektriringe kasutamisest tulenevaid kahjusid, keemiliste või elektrokeemiliste reaktsioonide tõttu tekkinud kahjusid, rooste-, korrosiooni- või veekahjusid, sealhulgas, kuid mitte ainult, vee liigest lubjasisaldusest tulenevaid kahjusid ega ebaharilikest keskkonningimustest tulenevaid kahjusid.

- Vahetatavaid tarvikuid nagu patareid ja lambid.
- Mittefunktsionaalseid ja dekoratiivseid muutusi, mis ei mõjuta seadme tavapärasest kasutamist, näiteks kriimustusi või võimalikke värvimuutusi.
- Kahjusid, mida on põhjustanud seadmesse sattunud võõrkehade või ained filtrite, tühjendussüsteemide või pesuainelahtrite puhastamisel või ummistuste kõrvaldamisel.
- Järgmiste osade kahjusid: keraamiline klaas, tarvikud, lauanõude ja söögiriistade korvid, tugijalad ja tühjendustorud, tihendid, lambid ja lampide katted, ekraanid, nupud, kaitsekatted ja nende osad. Välja arvatud juhul, kui tõendatakse selliste kahjude tulenevamine toote vigadest.
- Kui tehnik ei tuvasta tehtud ülevaatus tulemusel vea olemasolu.
- Kui parandustöid on teostanud muud kui meie poolt ette nähtud teenusepakkujad ja/või volitatud lepingupartnerid või kui kasutatud on mitte-originaalvaruosi.
- Kui teostada tuleb parandustöid, mis on vajalikud vae või mitte ette nähtud viisil paigalduse tõttu.
- Kui seadet kasutatakse mitte koduses majapidamises, vaid äriisel eesmärgil.
- Transpordikahjud. Kui klient transpordib toote ise oma koju või muule aadressile, ei vastuta IKEA mingite transportimisel tekkida võivate kahjude eest. Juhul, kui toote transpordib kliendi aadressile IKEA, siis katab transportimisel tootele tekkida võivad kahjud käesolev garantii.
- IKEA seadme esmase paigaldamisega seotud kulud. Kui IKEA teenusepakkuja või tema volitatud teeninduspartner

parandab või asendab toote vastavalt käesoleva garantii tingimustele, paigaldab teenusepakkuja või tema volitatud teeninduspartner parandatud seadme või ka asendusseadme vajadusel ise.

See piirang ei kehti juhul, kui pole tegu rikkega, vaid kui kvalifitseeritud tehnik kasutab meie originaalvaruosi, et viia seade vastavusse mõnes teises EL-i riigis kehtivate tehnilise ohutuse nõuetega.

### Kohalike seaduste rakendamine

IKEA garantii annab Teile kindlad seaduslikud õigused, mis on kohalike nõuete suhtes ülimuslikud. Need tingimused ei piira siiski mingil moel kohalikus seadusandluses kirjeldatud tarbijaõigusi.

### Kehtivuspiirkond

Kui olete seadme ostanud ühest EL-i riigist ja viite selle teise EL-i riiki, tagatakse teenused teile selles riigis tavapärase garantiitingimuste raamistikus. Kohustus teostada garantii raamistikus pakutavaid teenustöid kehtib vaid juhul, kui seade on paigaldatud ja vastavuses järgmiste nõuetega:

- tehniliste näitajatega, mis kehtivad garantiinõude esitamise riigis;
- kokkupanemisjuhiste ja kasutusjuhendis oleva ohutusinfoga.

### IKEA seadmete müügijärgne teenindus:

Võtke kindlasti ühendust IKEA müügijärgse teenindusega:

1. kui soovite esitada käesoleva garantii alla kuuluva nõude;
2. kui soovite täpsemat teavet IKEA seadme paigaldamise kohta spetsiaalsesse IKEA köögimööblisse. Teenindus ei anna teavet järgmistes küsimustes:
  - IKEA köökide paigaldamise kohta üldiselt;
  - elektriühenduste kohta (kui seadme juurde ei kuulu pistik ja kaabel), vee- ja gaasiühenduste kohta, sest need tööd tuleb tellida vastava volitusega hooldustehnikult.

3. kui soovite täpsemat teavet IKEA seadme kasutusjuhendi ja tehniliste andmete kohta.

Et saaksime teid parimal moel aidata, lugege enne meie poole pöördumist tähelepanelikult käesolevas brošüüris olevaid kokkupanemisjuhiseid ja/või kasutusjuhendit.

### Kuidas meid leida



Täieliku loendi IKEA kontaktide ja vastavate kohalike telefoninumbritega leiате selle juhendi viimaselt leheküljelt.

- i** Et saaksime teid kiiremini teenindada, soovitame kasutada selle kasutusjuhendi lõpus olevaid telefoninumbreid. Kasutage alati neid loendis olevaid telefoninumbreid, mis on ära toodud teid huvitava seadme juures. Enne meile helistamist hoidke käepärast oma seadmele vastav IKEA tootenumber (8-kohaline kood), samuti seadme seerianumber (8-kohaline kood seadme andmesildil).

- i** **HOIDKE OSTUTŠEKK ALLES!** See on teie ostutõend ning see tuleb esitada garantii taotlemisel. Pidage meeles, et ostutšekk sisaldab ka andmeid teie poolt ostetud IKEA seadme tootenime ja -numbri kohta (8-kohaline kood).

### Kas vajate täiendavat abi?

Kui teil on küsimusi, mis ei ole seotud teie seadmete müügi järgse teenindusega, siis pöörduge lähima IKEA kõnekeskuse poole. Enne helistamist soovitame siiski tähelepanelikult lugeda seadmega kaasas olevaid dokumente.

## Drošības informācija

Pirms ierīces uzstādīšanas un lietošanas rūpīgi izlasiet pievienotos norādījumus. Ražotājs neatbild par savainojumiem un bojājumiem, kas radušies ierīces nepareizas uzstādīšanas vai izmantošanas rezultātā. Glabājiet šīs instrukcijas drošā, pieejamā vietā, lai tās varētu izmantot nākotnē.

## Bērnu un nespējīgu cilvēku drošība

- Šo ierīci drīkst izmantot bērni no 8 gadu vecuma un cilvēki ar ierobežotām fiziskām, sensorām vai garīgām spējām, vai pieredzes un zināšanu trūkumu atbildīgās personas uzraudzībā vai, ja tie ir informēti par ierīces drošu lietošanu un izprot potenciālos riskus.
- Bērniem no 3 līdz 8 gadu vecumam un personām ar ļoti plašu un sarežģītu invaliditāti jāliedz piekļuve ierīcei, ja vien tos nepārtraukti neuzrauga.
- Neļaujiet bērniem jaunākiem par 3 gadiem tuvoties ierīcei, ja vien viņi netiek nepārtraukti uzraudzīti.
- Neļaujiet bērni rotaļāties ar ierīci.
- Neļaujiet bērniem tuvoties iepakojumam un atbrīvojieties no tā pienācīgā veidā.
- Glabājiet mazgāšanas līdzekļus bērniem nepieejamās vietās.
- Neļaujiet bērniem un mājdzīvniekiem atrasties ierīces tuvumā, ja ierīces durvis ir atvērtas.
- Ja ierīcei ir bērnu drošības ierīce, tā jāaktivizē.
- Bērni nedrīkst tīrīt ierīci un veikt tās apkopi bez uzraudzības.


## Vispārīgā drošība

- Nemainiet šī produkta specifikāciju.
- Šī ierīce ir paredzēta izmantošanai mājāsaimniecībās un tamlīdzīgos apstākļos, piemēram:

- veikalu, biroju un citu veidu darba vietu darbinieku virtuves zonās;
- viesu lietošanai viesnīcās, autoviesnīcās, pansijās un citās dzīvojama tipa vidēs;
- koplietošanas teritorijās izmantošanai dzīvokļu blokos vai veļas mazgāšanas punktos.
- Ierīces maksimālā veļas ietilpība ir 8 kg. Nepārsniedziet ierīces maksimālo veļas ietilpību (skatiet nodaļu "Programmu tabula").
- Ūdens spiedienam ūdens ieplūdes punktā no savienojuma ir jābūt no 0,5 bāri (0,05 MPa) līdz 10 bāri (1,0 MPa).
- Ventilācijas atveri pamatnē nedrīkst aizsegt ar paklāju vai citu grīdas segumu.
- Ierīce jāpievieno ūdens padevei, izmantojot komplektācijā iekļautos jaunus šļūteņu cauruļu komplektus vai citus pilnvarota servisa centra piegādātus jaunus šļūteņu komplektus.
- Vecās šļūtenes nedrīkst izmantot atkārtoti.
- Ja elektrības padeves vads ir bojāts, lai izvairītos no elektrības trieciena riska, tas jānomaina ražotājam, autorizētajam servisa centram vai citam kvalificētam speciālistam.
- Pirms jebkādām apkopes darbībām izslēdziet ierīci un atvienojiet spraudkontakta no elektrotīkla.
- Ierīces tīrīšanai neizmantojiet augstspiediena ūdens strūklu un/vai tvaiku.
- Tīriet ierīci ar mitru mīkstu drānu. Izmantojiet tikai neitrālus mazgāšanas līdzekļus. Neizmantojiet abrazīvus izstrādājumus, abrazīvus sūkļus, šķīdinātājus vai metāla priekšmetus.


## Drošības norādījumi

### Uzstādīšana

 Uzstādīšanai jāatbilst attiecīgajiem valsts noteikumiem.

- Noņemiet visu iepakojumu un pārvadāšanas skrūves, ieskaitot gumijas ieliktni ar plastmasas starpliku.
- Glabājiet transportēšanai paredzētās skrūves drošā vietā. Ja ierīce vēlāk jāpārvieto, tās atkārtoti jāievieto, lai novērstu tilpni, lai novērstu iekšējus ierīces bojājumus.
- Vienmēr uzmanīgi pārvietojiet ierīci, jo tā ir smaga. Vienmēr izmantojiet drošības cimdus un slēgtus apavus.
- Ievērojiet kopā ar ierīci piegādātās uzstādīšanas norādes.
- Nelietojiet ierīci, pirms ievietojat to iebūvētā struktūrā drošības izturēšanās dēļ.
- Neuzstādiet un nelietojiet bojātu ierīci.
- Neuzstādiet un nelietojiet ierīci vietā, kur temperatūra ir zemāka par 0 °C un kur tā ir pakļauta nokrišņu iedarbībai.
- Virsmai, uz kuras ierīci paredzēts uzstādīt, jābūt līdzenei, stabīlai, karstumizturīgai un tīrai.
- Pārliedzieties, ka starp ierīci un grīdu cirkulē gaiss.
- Kad ierīce novietota pastāvīgajā vietā, pārbaudiet, vai tā ir pareizi nolīmeņota, izmantojot spirta līmeņrādi. Ja nepieciešams, noregulējiet kājiņas attiecīgi.
- Neuzstādiet ierīci virs grīdas noteces lūkas.
- Nešļakstiet ūdeni uz ierīci un nepakļaujiet to pārmērīgam mitrumam.
- Neuzstādiet ierīci vietā, kur ierīces durvis nevar atvērt līdz galam.
- Nelieciet zem ierīces slēgtu trauku ūdens savākšanai iespējamās noplūdes gadījumā. Sazinieties ar pilnvaroto servisa centru, lai pārliedzīnātos, kādus piederumus var lietot.

### Elektrības padeves pieslēgšana

 **BRĪDINĀJUMS!** Var izraisīt ugunsgrēku un elektrošoku.

- Ierīcei jābūt izemētai.
- Vienmēr izmantojiet pareizi uzstādītu un drošu kontaktligzdu.
- Pārliedzieties, ka tehnisko datu plāksnītē norādītie parametri atbilst elektrotīkla parametriem.
- Nelietojiet daudzkontakta adapterus vai pagarinātājus.
- Rīkojieties uzmanīgi, lai nesabojātu kontaktspraudni un kabeli. Ja iekārtas elektropadeves kabeli nepieciešams nomainīt, to jāveic tuvākajā autorizētajā servisa centrā.
- Pieslēdziet kontaktspraudni kontaktligzdai tikai uzstādīšanas beigās. Pārbaudiet, vai pēc uzstādīšanas kontaktspraudnim var brīvi piekļūt.
- Neaiztieciot strāvas kabeli vai kontaktspraudni ar slapjām rokām.
- Nekad neatslēdziet ierīci no tīkla, velkot aiz strāvas kabeļa. Vienmēr velciet aiz kontaktspraudņa.

### Ūdens pieslēgums

- Ieplūdes ūdens temperatūra nedrīkst pārsniegt 25 °C.
- Nebojājiet ūdens šļūtenes.
- Pirms pievienošanas jaunām caurulēm, ilgāku laiku neizmantojam caurulēm, labotām caurulēm vai caurulēm, kurām pievienotas jaunas ierīces (ūdens skaitītāji u.c.), ļaujiet ūdenim tecēt, līdz tas kļūst tīrs un dzidrs.
- Pārbaudiet, vai nav redzamas ūdens noplūdes ierīces pirmās lietošanas reizes laikā un pēc tās.
- Neizmantojiet lokanā savienojuma pagarinājumu, ja ūdens ievada lokanais savienojums ir pārāk īsa. Sazinieties ar servisa centru, lai saņemtu jaunu ieplūdes šļūteni.

- Iespējams, ka izsaiņošanas laikā novērosiet ūdens izplūšanu no aizplūdes caurules. Tas ir rūpnīcā veiktās ierīces pārbaudes ar ūdeni dēļ.
- Ūdens novadīšanas šļūteni var pagarināt maksimāli par 400 cm. Sazinieties ar pilnvaroto servisa centru par otru ūdens novadīšanas šļūteni un tās pagarinājumu.
- Pārbaudiet, vai pēc uzstādīšanas var brīvi piekļūt ūdens krānam.

### Izmantošana



**BRĪDINĀJUMS!** Pastāv risks gūt savainojumus, elektrošoku, izraisīt ugunsgrēku, apdegumus vai ierīces bojājumus.

- Ievērojiet drošības norādījumus uz mazgāšanas līdzekļa iepakojuma.
- Neievietojiet ierīcē, neturiet tās tuvumā vai uz tās viegli uzliesmojošas vielas vai ar viegli uzliesmojošām vielām piesūcinātus priekšmetus.
- Nedrīkst mazgāt audumus, kuri stipri sasmērēti ar eļļu, smērvielām vai citām taukainām vielām. Tādējādi var sabojāt veļas mašīnas gumijas daļas. Pirms šādu izstrādājumu ievietošanas veļas mašīnā, tie iepriekš jāmazgā ar rokām.
- Nepieskarieties stikla durvīm, kamēr darbojas programma. Stikls var būt karsts.
- Pārliedziniet, ka no veļas ir izņemti visi metāla priekšmeti.

### Iekšējais apgaismojums



**BRĪDINĀJUMS!** Pastāv savainošanās risks.

- Redzamā spektra gaismas diodes gaisma; neskatieties tieši staros.
- Lai nomainītu iekšējā apgaismojuma spuldzi, sazinieties ar pilnvarotu servisa centru.

### Serviss

- Lai salabotu ierīci, sazinieties ar pilnvarotu servisa centru. Izmantojiet tikai oriģinālās rezerves daļas.

- Lūdzu, ņemiet vērā, ka pašrocīgi veikti remontdarbi vai remontdarbi, kurus veikušas neprofesionālas personas, var radīt apdraudējumu, un garantija var zaudēt spēku.
- Turpmāk norādītās rezerves daļas būs pieejamas 10 gadus pēc modeļa ražošanas pārtraukšanas: motora kontakti, transmisija starp motoru un veļas tilpni, sūkņi, amortizatori un atsperes, veļas tilpne, veļas tilpnes zvaigzne un tās lodīšu gultņi, sildītāji un sildelementi, ieskaitot siltumsūkņus, cauruļvadi un to aprikojums, ieskaitot šļūtenes, vārstus, filtrus un ūdens noslēgvārstus, iespaidshēmas plates, elektroniskie displeji, spiediena slēdži, termostati un sensori, programmatūra un aparātprogrammatūra, ieskaitot programmatūras atiestatīšanu, durvis, durvju eņģes un blīves, citas blīves, durvju slēdžu mehānismi, plastmasas piederumi, piemēram, mazgāšanas līdzekļa dozatori. Lūdzu, ņemiet vērā, ka dažas no šīm rezerves daļām ir pieejamas tikai profesionāliem remontētājiem un ka ne visas rezerves daļas der visiem modeļiem.
- Informācija par šajā produktā esošo lampu (lampām) un atsevišķi nopērkamajām rezerves lampām: Šīs lampas ir paredzētas ekstremāliem fiziskajiem apstākļiem, piemēram, temperatūrai, vibrācijai, mitrumam, mājāsaimniecības ierīcēs vai paredzētas informēšanai par ierīces darbības statusu. Tās nav paredzētas citiem lietošanas veidiem un nav piemērotas mājāsaimniecības telpu apgaismojumam.

### Ierīces utilizācija



**BRĪDINĀJUMS!** Pastāv savainošanās vai nosmakšanas risks.

- Atvienojiet ierīci no elektropadeves un ūdens padeves.
- Nogrieziet strāvas kabeli netālu no ierīces un utilizējiet to.

- Noņemiet durvju fiksatoru, lai bērni vai mājdzīvnieki nevarētu ierāpties veļas žāvētāja tilpnē un tur sevi ieslēgt.
- Utilizējiet ierīci saskaņā ar WEEE Direktīvu par elektrisko un elektronisko iekārtu atkritumiem.

## Apkope un tīrīšana

### Periodiska tīrīšana palīdz pagarināt ierīces mūžu.

Pēc katra cikla atstājiet durvis un mazgāšanas līdzekļa dozatoru mazliet atvērtu, lai ierīcē cirkulētu gaiss un izžūtu mitrums — tas novērsīs pelējumu un smakas.

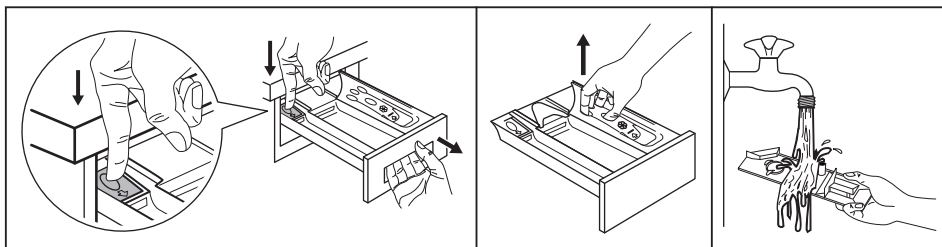
Ja ierīce netiek izmantota ilgāku laiku, aizgrieziet ūdens krānu un atvienojiet ierīci no strāvas padeves.

Orientējošs periodiskas tīrīšanas grafiks:

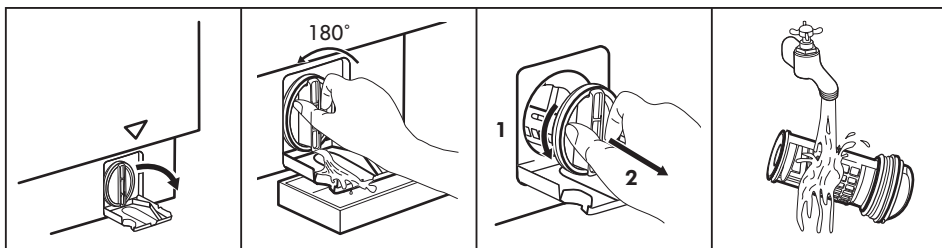
Atkalķošana	Divreiz gadā
Apkopes mazgāšanas cikls	Reizi mēnesī

Durvju blīves tīrīšana	Reizi divos mēnešos
Veļas tilpnes tīrīšana	Reizi divos mēnešos
Mazgāšanas līdzekļa dozatora tīrīšana	Reizi divos mēnešos
Izvad sistēmas sūkņa filtra tīrīšana	Divreiz gadā
Ūdens iekļūdes šļūtenes un vārsta filtra tīrīšana	Divreiz gadā

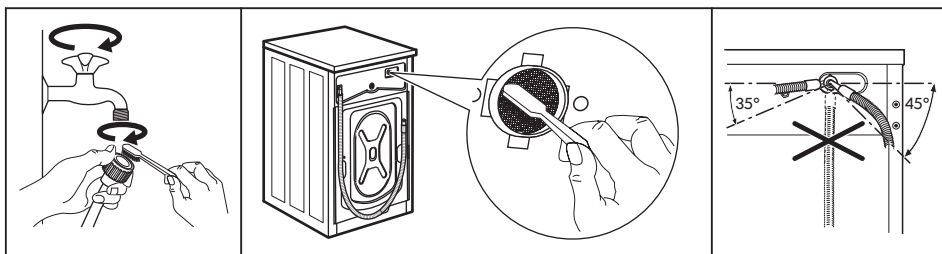
### Mazgāšanas līdzekļa dozatora nodalījuma un atvilktnes nišas tīrīšana




### Ūdens izvad sistēmas sūkņa tīrīšana




## Ūdens ieklūdes filtra un filtra vārsta tīrīšana



## Apsvērumi par vides aizsardzību

Nododiet otrreizējai pārstrādei materiālus ar simbolu . Ievietojiet iepakojuma materiālus atbilstošajos konteineros to otrreizējai pārstrādei. Palīdziet aizsargāt apkārtējo vidi un cilvēku veselību, atkārtoti pārstrādājot elektrisko un elektronisko

iekārtu atkritumus. Neizmetiet ierīces, kas apzīmētas ar šo simbolu , kopā ar mājsaimniecības atkritumiem. Nododiet izstrādājumu vietējā otrreizējās pārstrādes punktā vai sazinieties ar vietējo pašvaldību.

## IKEA GARANTĪJA

### Cik ilgi IKEA garantija ir spēkā?

Šī garantija ir spēkā 5 gadus no ierīces iegādes brīža IKEA veikalā. Obligāti jā saglabā oriģinālais pirkuma čeks kā pirkuma pierādījums. Ja garantijas laikā tiek veikti kādi remontdarbi, tas nepaīldzina ierīces garantijas laiku.

### Kas veiks remontdarbus?

IKEA servisa pakalpojumu sniedzējs sniegs servisa pakalpojumus, izmantojot savu servisa centru vai autorizēto servisa centru tīklu.

### Ko ietver šī garantija?

Šī garantija attiecas uz ierīces defektiem, kas radušies kļūdainas ierīces uzbūves vai defektīvu materiālu dēļ, sākot ar iegādes brīdi IKEA veikalā. Šī garantija attiecas tikai uz izmantošanu mājsaimniecībās. Izņēmumi ir norādīti sadaļā "Uz ko neattiecas šī garantija?" Garantijas laikā izmaksas, lai novērstu defektu, piem., remontdarbi,

detaļas, darba izmaksas un ceļa izdevumi, tiks segtas, ja ierīce būs pieejama labošanai bez īpašiem izdevumiem. Uz šiem nosacījumiem attiecas ES vadlīnijas (Nr. 99/44/EG) un attiecīgie vietējie noteikumi. Nomainītās detaļas kļūst par IKEA īpašumu.

### Ko IKEA darīs, lai novērstu problēmu?

IKEA nozīmētais servisa pakalpojumu sniedzējs izpētīs produktu un pēc saviem ieskatiem izlems, vai garantija attiecas uz bojājumu. Ja garantija attiecas uz bojājumu, IKEA servisa pakalpojumu sniedzējs vai autorizētais servisa centrs pēc saviem ieskatiem vai nu salabos bojāto produktu vai aizstās to ar tādu pašu vai līdzvērtīgu produktu.

### Uz ko neattiecas šī garantija?

- Normālu nolietojumu.
- Tīšu vai nolaidības dēļ radušos bojājumu, bojājumu, kas radies lietošanas instrukcijas neievērošanas, nepareizas uzstādīšanas vai pieslēgšanas pie



nepareiza sprieguma dēļ, bojājumu, kas radies ķīmiskas vai elektroķīmiskas reakcijas, rūsas, korozijas vai ūdens iedarbības dēļ, tostarp, bet ne tikai pārmērīga kalķakmens satura ūdenī dēļ, kā arī neatbilstošu vides apstākļu radītu bojājumu.

- Patēriņa detaļām, tostarp baterijām un spuldzēm.
- Nefunkcionālām un dekoratīvām detaļām, kas neietekmē normālu ierīces darbību, tostarp jebkādiem skrāpējumiem un iespējamām krāsas atšķirībām.
- Nejausiem bojājumiem, kas radušies svešķermeņu vai vielu dēļ, un filtru, drenāžas sistēmu vai mazgāšanas līdzekļa nodalījumu tīrīšanas vai aizsprostojumu likvidēšanas dēļ.
- Šādu detaļu bojājumiem: keramiskais stikls, piederumi, trauku un galda piederumu grozi, pievades un drenāžas caurules, blīvējums, spuldzītes un to pārsegi, ekrāni, taustiņi, korpuss un korpusa detaļas. Ja vien iespējams pierādīt, ka šādi bojājumi radušies ražošanas kļūmju dē.
- Korpusem, kuros nevar konstatēt bojājumus tehnika apmeklējuma laikā.
- Remontdarbiem, ko nav veikuši mūsu nozīmētie servisa pakalpojumu sniedzēji un/vai autorizētie servisa centru pārstāvji, vai gadījumiem, kad izmantotas neoriģinālās detaļas.
- Defektiem, kas radušies nepareizas vai specifiskajām neatbilstošās uzstādīšanas dēļ.
- Izmantošanu ne māsaimniecībās, t.i., profesionālu izmantošanu.
- Transportēšanas bojājumiem. Ja pircējs nogādā produktu uz savām mājām vai uz citu vietu, IKEA nav atbildīgs par bojājumiem, kas varētu rasties transportēšanas laikā. Tomēr, ja IKEA nogādā produktu uz pircēja adresi, tad uz bojājumiem, kas rodas transportēšanas laikā, attiecas šī garantija.
- IKEA ierīces sākotnējās uzstādīšanas izmaksas. Ja IKEA servisa pakalpojumu sniedzējs vai tā autorizēts servisa centra pārstāvis remontē vai nomaina ierīce

saskaņā ar šīs garantijas nosacījumiem, servisa pakalpojumu sniedzējs vai tā autorizēts servisa centra pārstāvis atkārtoti uzstādīs salaboto ierīci vai uzstādīs nomaiņas ierīci, ja nepieciešams. Šis ierobežojums neattiecas uz bezdefektu darbu, ko veic kvalificēts speciālists, izmantojot oriģinālās detaļas, lai pielāgotu ierīci citas ES valsts tehniskajām drošības specifiskajām.

### **Kā attiecas valsts likumi?**

IKEA garantija sniedz jums specifiskas juridiskas tiesības, kas ietver vai pārsniedz vietējās prasības. Tomēr šie nosacījumi nekādā veidā neierobežo vietējā likumdošanā norādītās patērētāju tiesības.

### **Teritoriālā spēkā esamība**

Ierīcēm, kas tiek iegādātas vienā ES valstī un pārvietotas uz citu ES valsti, servisa pakalpojumi tiks sniegti atbilstoši jaunajā valstī esošajiem garantijas nosacījumiem. Pienākums veikt remontdarbus garantijas ietvaros ir spēkā tikai tad, ja ierīce atbilst un tiek uzstādīta saskaņā ar:

- valsts, kurā tiek veikts garantijas pieprasījums, tehniskajām specifiskajām;
- montāžas norādījumiem un lietošanas instrukcijas drošības informāciju.

### **Garantijas remonts IKEA ierīcēm:**

Nevilcinieties sazināties ar IKEA garantijas remontu:

1. pieprasīt garantijas remonta pieprasījumu saskaņā ar šo garantiju;
2. noskaidrot neskaidrus jautājumus par IKEA ierīces uzstādīšanu IKEA virtuves mēbelēs. Garantijas remonts nesniegs atbildes saistībā ar:
  - vispārēju IKEA virtuves mēbeļu uzstādīšanu;
  - elektrības (ja ierīcei nav vada un kontaktdakšas), ūdens un gāzes pieslēgumu, jo tie jāveic pilnvarotam servisa centra speciālistam.
3. noskaidrot neskaidrus jautājumus saistībā ar IKEA ierīces lietošanas instrukciju un specifiskajām.

Lai nodrošinātu, ka sniedzam jums labāko iespējamo palīdzību, lūgums rūpīgi izlasīt šajā bukletā sniegtos montāžas norādījumus un/vai lietošanas instrukcijas sadaļu, pirms sazināties ar mums.

### **Kā sazināties ar mums garantijas remonta sakarā**



Lūdzu, skatiet šī bukleta pēdējo lapu, kur norādīti visi IKEA kontakttālruni un attiecīgie valstu pārstāvniecību tālruņa numuri.

- i** Lai spētu sniegt jums ātru pakalpojumu, mēs iesakām izmantot speciālos tālruņa numurus, kas norādīti bukleta beigās. Vienmēr izmantojiet kontakttālrunus, kas norādīti konkrētās ierīces bukletā. Pirms zvanīt mums pārlicinieties, ka jums ir pieejams IKEA preces numurs (8 ciparu kods) un sērijas numurs (8 ciparu kods, kas ir atrodams uz datu plāksnītes) tai precei, kura sakarā jums ir nepieciešama mūsu palīdzība.

- i** **SAGLABĀJIET PIRKUMA ČEKU!** Tas ir Pirkuma pierādījums un ir nepieciešams garantijas piemērošanai. Ņemiet vērā, ka čekā ir norādīts arī IKEA preces nosaukums un numurs (8 ciparu kods) katrai iegādātajai ierīcei

### **Vai jums nepieciešama papildu palīdzība?**

Papildu jautājumu sakarā, kas nav saistīti ar jūsu ierīces garantijas remontu, lūdzu, sazinieties ar tuvākā IKEA veikala zvanu centru. Mēs iesakām jums rūpīgi izlasīt ierīces dokumentāciju, pirms sazināties ar mums.

## Saugos informacija

Prieš įrengdami ir naudodami šį prietaisą, atidžiai perskaitykite pateiktą instrukciją. Gamintojas neatsako už sužalojimus ar žalą, patirtą dėl netinkamo prietaiso įrengimo ar naudojimo. Instrukciją visada laikykite saugioje ir pasiekiamoje vietoje, kad prireikus galėtumėte pasižiūrėti.

## Vaikų ir pažeidžiamų žmonių sauga

- Vyresni nei 8 metų vaikai ir asmenys, kurių fiziniai, jutimo arba protiniai gebėjimai riboti, arba kuriems trūksta patirties ir žinių, šį prietaisą gali naudoti tik tuomet, jei jie prižiūrimi arba jiems buvo suteikti nurodymai, kaip saugiai naudoti prietaisą, ir jei jie supranta su prietaiso naudojimu susijusius pavojus.
- Nuo 3 iki 8 metų vaikų ir asmenų, turinčių labai sunkią ir sudėtingą negalią, negalima prileisti prie prietaiso, jeigu jie nuolat nėra prižiūrimi.
- Mažesnių nei 3 metų vaikų negalima prileisti prie prietaiso, jeigu jie nuolat nėra prižiūrimi.
- Neleiskite vaikams žaisti su šiuo prietaisu.
- Visas pakuotės medžiagas saugokite nuo vaikų ir tinkamai pašalinkite.
- Ploviklius laikykite vaikams nepasiekiamoje vietoje.
- Neleiskite vaikams ir naminiams gyvūnams būti šalia, kai prietaiso durelės atviros.
- Jeigu prietaise yra apsaugos nuo vaikų įtaisas, jį reikia suaktyvinti.
- Vaikai be priežiūros negali atlikti prietaiso valymo ir naudotojo priežiūros darbų.

## Bendrieji saugos reikalavimai

- Nebandykite pakeisti šio prietaiso techninių savybių.

- Šis prietaisas skirtas naudoti tik buityje ir panašiose aplinkose, pavyzdžiui:
  - biurų virtuvėse, valgomuosiuose, biuruose ir kitoje darbo aplinkoje;
  - viešbučiuose, moteliuose, svečių namuose ir kitose gyvenamosiose aplinkose;
  - bendrosios paskirties patalpose, daugiabučiuose ar skalbyklose.
- Didžiausia prietaiso talpa yra 8 kg. Neviršykite maksimalaus kiekvienai programai numatyto skalbinių kiekio (žr. skyrių „Programos“).
- Darbinis vandens slėgis vandens tiekimo taške turi būti nuo 0,5 baro (0,05 MPa) iki 10 barų (1,0 MPa).
- Pasirūpinkite, kad apatinių ventiliacijos angų neblokuotų kilimai ar kitos grindų dangos.
- Prietaisą prie vandentiekiojunkite naujomis kartu su prietaisu gautomis arba įgaliotojo techninės priežiūros centro patvirtintomis žarnomis.
- Nenaudokite senų žarnų.
- Jei būtų pažeistas maitinimo laidas, jį gali pakeisti tik gamintojas, jo įgaliotasis techninės priežiūros centras arba panašios kvalifikacijos asmenys– antraip gali kilti elektros pavojus.
- Prieš bet kokius techninės priežiūros darbus išjunkite prietaisą ir ištraukite maitinimo laido kištuką iš elektros lizdo.
- Nevalykite prietaiso didelio slėgio vandens purkštuvais ir (arba) garais.
- Išvalykite prietaisą drėgna šluoste. Naudokite tik neutralius ploviklius. Nenaudokite šveičiamųjų produktų, šveitimo kempinių, tirpiklių arba metalinių grandyklių.

## Saugos instrukcijos

### Įrengimas

**i** Įrengimas turi atitikti galiojančias nacionalines taisykles.

- Nuimkite visas pakuotės medžiagas ir gabenimo varžtus, įskaitant guminę įvorę su plastikiniu tarpikliu.
- Gabenimo varžtus laikykite saugioje vietoje. Jeigu prietaisą ateityje reikės perkelti, juos reikia įsukti, kad būgnas būtų užfiksuotas ir apsaugotas nuo vidinio sugadinimo.
- Visada būkite atsargūs, kai perkeliate prietaisą, nes jis yra sunkus. Visada mėvėkite apsaugines pirštines ir avėkite uždarą avalynę.
- Vadovaukitės su prietaisu pateiktomis įrengimo instrukcijomis.
- Saugumo sumetimais nenaudokite prietaiso, prieš įrengdami jį balduose.
- Neįrenkite ir nenaudokite sugadinto prietaiso.
- Neįrenkite ir nenaudokite prietaiso ten, kur temperatūra gali būti žemesnė nei 0 °C, arba ten, kur jis gali būti veikiamas oro sąlygų.
- Grindys, ant kurių bus įrengtas prietaisas, turi būti plokščios, stabilios, atsparios karščiui ir švarios.
- Pasirūpinkite, kad tarp prietaiso ir grindų vyktų oro cirkuliacija.
- Pastatę prietaisą į nuolatinę jo vietą, gulsčiuuku patikrinkite, ar jis stovi lygiai. Jei jis stovi nelygiai, atitinkamai sureguliuokite jo kojeles.
- Neįrenkite prietaiso tiesiai virš grindyse esančio kanalizacijos vamzdžio.
- Nepurškite ant prietaiso vandens ir saugokite jį nuo pernelyg didelės drėgmės poveikio.
- Nestatykite prietaiso ten, kur prietaiso durelių negalima atidaryti iki galo.
- Nedėkite po prietaisu uždaro talpyklės ištekėjusiam vandeniui surinkti. Kreipkitės į įgaliojantį techninės priežiūros centrą, kad išsiaiškintumėte, kokius priedus galite naudoti.

### Elektros prijungimas

**⚠** **ISPĖJIMAS!** Gaisro ir elektros smūgio pavojus.

- Prietaisą privaloma įžeminti.
- Visada naudokite tinkamai įrengtą įžemintą saugųjį elektros lizdą.
- Įsitikinkite, kad parametrai techninių duomenų plokštelėje atitinka maitinimo tinklo elektros vardinį duomenis.
- Nenaudokite daugiakanalių adapterių ir ilginamųjų laidų.
- Būkite atsargūs, kad nesugadintumėte elektros kištuko ir maitinimo laido. Jei reikėtų pakeisti maitinimo laidą, tai turi padaryti mūsų įgaliojasis techninės priežiūros centras.
- Elektros kištuką į tinklo lizdą junkite tik tuomet, kai visiškai pabaigsite įrengimą. Įsitikinkite, kad įrengus prietaisą, elektros laido kištuką būtų lengva pasiekti.
- Nelieskite maitinimo laido arba elektros kištuko šlapiomis rankomis.
- Norėdami išjungti prietaisą, netraukite už maitinimo laido. Visada traukite paėmę už elektros kištuko.

### Vandens jungtis

- Tiekiamo vandens temperatūra neturi viršyti 25 °C.
- Nepažeiskite vandens žarnų.
- Prieš jungdami prietaisą prie naujų ar ilgai nenaudotų vamzdžių, remontuotų arba naujų prietaisų (vandens skaitiklių ir pan.), palaukite kol pradės tekėti švarus ir skaidrus vanduo.
- Pirmą kartą naudodami prietaisą ir juo pasinaudoję patikrinkite, ar nėra vandens nuotėkio.
- Nenaudokite ilginamųjų žarnų vandens įleidimo žarnai pailginti. Dėl vandens tiekimo žarnos keitimo kreipkitės į įgaliojantį techninės priežiūros atstovą.
- Išpakavę prietaisą galite pamatyti iš vandens išleidimo žarnos ištekantį vandenį. Taip yra todėl, kad gamykloje

- prietaisas buvo bandomas naudojant vandenį.
- Vandens išleidimo žarną galima pailginti iki 400 cm. Dėl kitos vandens išleidimo žarnos arba jos ilginamosios dalies kreipkitės į įgaliotąjį techninės priežiūros atstovą.
- Pasirūpinkite, kad įrengus prietaisą liktų prieiga prie čiaupo.

## Naudojimas

**⚠️ ĮSPĖJIMAS!** Sužeidimo, elektros smūgio, gaisro, nudegimų arba prietaiso sugadinimo pavojus.

- Laikykites ant ploviklio pakuotės pateiktų saugos nurodymų.
- Šalia prietaiso, į prietaisą arba ant jo nedėkite degių produktų arba degiais produktais sudrėkintų daiktų.
- Neskalbkite stipriai alyva, tepalu ar kitomis riebiomis medžiagomis suteptų audinių. Jos gali sugadinti skalbyklės gumines dalis. Tokius audinius, prieš dėdami į skalbyklę, išskalbkite rankomis.
- Programai veikiant, nelieskite durelių stiklo. Stiklas gali įkaisti.
- Patikrinkite, ar visi metaliniai elementai buvo pašalinti nuo skalbinių.

## Vidinis apšvietimas

**⚠️ ĮSPĖJIMAS!** Pavojus susižeisti.

- Matomas šviesos diodų spinduliavimas; nežiūrėkite tiesiai į spindulį.
- Norėdami pakeisti vidinę apšvietimo lemputę, kreipkitės į įgaliotąjį techninės priežiūros centrą.

## Paslauga

- Dėl prietaiso remonto kreipkitės į įgaliotąjį techninės priežiūros centrą. Naudokite tik originalias dalis.
- Atkreipkite dėmesį, kad pačių arba neprofesionalus remontas gali turėti pasekmių saugai ir panaikinti garantiją.

- Šių atsarginių dalių nutraukus modelio gamybą galima įsigyti 10 metų laikotarpyje: variklį ir variklio šepetėlius, variklio ir būgno sąsajos mazgą, siurblius, amortizatorius ir spyruokles, skalbimo būgną, būgno kryžmę ir rutulinius guolius, šildytuvus ir kaitinimo elementus, įskaitant šildymo siurblius, vamzdžius ir susijusią įrangą, įskaitant žarnas, vožtuvus, filtrus ir hermetikus, spausdintines plokštes, elektroninius ekranus, slėginius jungiklius, termostatus ir jutiklius, programinę ir aparatinę-programinę įrangą, įskaitant atkūrimo programinę įrangą, dureles, durelių lankstus ir sandariklius, kitus sandariklius, durelių užrakinimo mazgą ir plastines detales, pavyzdžiui, skalbimo priemonių dozatorius. Įsidėmėkite, kad tam tikros šios atsarginės dalys yra prieinamos tik profesionaliems remonto specialistams ir kad ne visos atsarginės dalys yra aktualios visiems modeliams.
- Šio gaminio viduje esanti (-čios) lemputė (-ės) ir atskirai parduodamos atsarginės lemputės: Šios lemputės turi atlaikyti ekstremalias fizines sąlygas buitiniuose prietaisuose, pavyzdžiui, temperatūrą, vibraciją, drėgmę, arba yra skirtos informuoti apie prietaiso veikimo būseną. Jos nėra skirtos naudoti kitoms paskirtims ir netinka patalpoms apšviesti.

## Šalinimas

**⚠️ ĮSPĖJIMAS!** Pavojus susižeisti arba uždusti.

- Atjunkite prietaisą nuo tinklo maitinimo ir vandentiekio.
- Nupjaukite maitinimo laidą arti prietaiso ir pašalinkite jį.
- Išimkite durų užraktą, kad vaikai arba naminiai gyvūnai neįstrigtų būgne.
- Prietaisą šalinkite pagal vietinius elektrinės ir elektroninės įrangos atliekų šalinimo reikalavimus.

## Valymas ir priežiūra

**Reguliariai valykite prietaisą, kad juo galėtumėte ilgiau naudotis.**

Kiekvieną kartą pasinaudoję prietaisu palikite dureles ir ploviklio dozatorių šiek tiek pravirus, kad prietaiso vidus vėdintųsi ir neatsirastų pelėsis ar blogas kvapas.

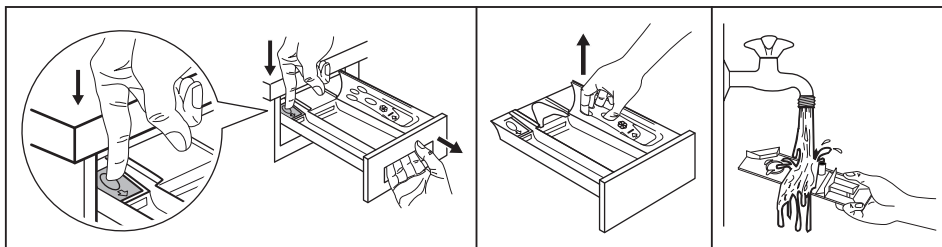
Jeigu prietaisu ilgesnį laiką nesinaudosite, užsukite vandens čiaupą ir atjunkite prietaisą nuo maitinimo tinklo.

Orientacinis profilaktinio valymo tvarkaraštis:

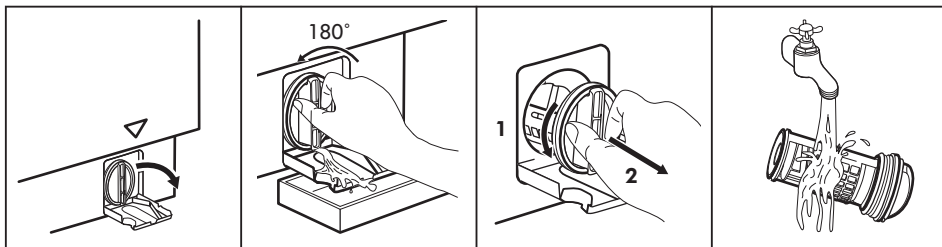
Kalkių nuosėdų šalinimas	Du kartus per metus
--------------------------	---------------------

Profilaktinis skalbimo ciklas	Vieną kartą per mėnesį
Valyti durelių tarpinę	Kas du mėnesius
Valyti būgną	Kas du mėnesius
Valyti skalbimo priemonės dalytuvą	Kas du mėnesius
Valyti išleidimo siurblio filtrą	Du kartus per metus
Valyti vandens tiekimo žarną ir vožtuvo filtrą	Du kartus per metus

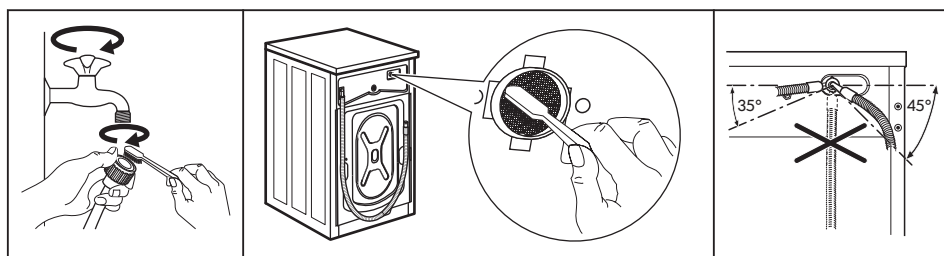
### Skalbimo priemonių stalčiaus ir angos valymas



### Išleidimo siurblio valymas



## Vandens tiekimo žarnos ir vožtuvo filtro valymas



## Aplinkos apsauga

Atiduokite perdirbti medžiagas, pažymėtas šiuo ženklu . Išmeskite pakuotę į atitinkamą atliekų surinkimo konteinerį, kad ji būtų perdirbta. Padėkite saugoti aplinką bei žmonių sveikatą ir surinkti bei perdirbti elektros ir elektronikos prietaisų atliekas.

Neišmeskite šiuo ženklu pažymėtų

prietaisų kartu su kitomis buitinėmis atliekomis. Atiduokite šį gaminį į vietos atliekų surinkimo punktą arba susisiekite su vietos savivaldybe dėl papildomos informacijos.

## „IKEA“ GARANTIJA

### Cik ilgi IKEA garantija ir spėk?

Ši garantija ir spėk 5 gadus nuo originali jūsų ierices iegades brīža IKEA veikalā. Nepieciešams oriģinālais pirkuma čeks kā pirkuma pierādījums. Ja garantijas laikā tiek veikti kādi remontdarbi, tas nepagarina ierices garantijas laiku.

### Kas atliks techninį aptarnavimą?

Techninį aptarnavimą atliks arba pats „IKEA“ techninio aptarnavimo paslaugų teikėjas, arba įgaliotųjų techninio aptarnavimo partnerių tinklas.

### Kam galioja ši garantija?

Ši garantija galioja prietaiso gedimams, atsiradusiems dėl konstrukcijos arba medžiagų defektų; garantija įsigalioja nuo gaminio pirkimo iš „IKEA“ datos. Ši garantija galioja tik tuo atveju, jeigu gaminiai naudojami namų ūkyje. Išimtyis išdėstytos skyriuje „Kam negalioja ši garantija?“.

Garantinio laikotarpio metu bus padengiamos išlaidos už gedimo pataisymą, pavyzdžiui, remontą, dalis, darbą ir kelionės išlaidas, su sąlyga, kad prietaisas bus prieinamas remontui be ypatingų išlaidų. Šiomis sąlygomis galioja ES direktyvos (Nr. 99/44/EG) ir atitinkami vietos reglamentai. Pakeistos sugedę dalys tampa „IKEA“ nuosavybe.

### Ką „IKEA“ darys, kad išspręstų problemą?

Paskirtasis „IKEA“ techninio aptarnavimo paslaugų teikėjas patikrins gaminį ir savo paties nuožūra nuspręs, ar jam galioja ši garantija. Jeigu „IKEA“ techninio aptarnavimo paslaugų teikėjas nusprendžia, kad garantija galioja, jis, vadovaudamasis savo techninio aptarnavimo paslaugų teikimo procedūra, pats, savo nuožūra, sugedusį gaminį arba pataiso, arba pakeičia jį tokiu pačiu ar panašiu gaminiu.



### Kam ši garantija netaikoma?

- Esant įprastam nusidėvėjimui.
- Tyčinės žalos arba žalos dėl neatsargumo atveju; žalai, kurios priežastys – nesivadovavimas naudojimo instrukcija, netinkamas montavimas arba prijungimas prie netinkamos įtampos elektros lizdo; žalai, kurios priežastys – cheminė arba elektrocheminė reakcija, rūdys, korozija arba vandens padarytai žalai, įskaitant, bet neapsiribojant žala dėl per didelio kalkių kiekio vandentiekyje; žala dėl anomalių aplinkos sąlygų.
- Sunaudojamoms keičiamosioms dalims, įskaitant maitinimo elementus ir lemputes.
- Nefunkcinėms ir dekoratyvinėms dalims, kurios neturi įtakos įprastam prietaiso naudojimui, įskaitant bet kokius įbrėžimus ir galimą spalvų pasikeitimą.
- Netyčinei žalai, padarytai pašaliniais daiktais arba medžiagomis, valant arba atkemšant filtrus, kanalizacijos sistemas arba skalbimo/plovimo priemonių stalčius.
- Žalai, padarytai šioms dalims: keraminiam stiklui, priedams, indų ir stalo reikmenų krepšiams, vandens tiekimo ir kanalizacijos vamzdžiams, lemputėms ir lempučių gaubtams, ekranams, rankenėlėms, aptaisams ir aptaisų dalims (nebent galima būtų įrodyti, kad tokia žala sukėlė gamybos defektai).
- Tais atvejais, kai meistro apsilankymo metu gedimo rasti nepavyko.
- Tais atvejais, kai remontą atliko ne įgaliotieji techninio aptarnavimo paslaugų teikėjai ir (arba) ne partneris, sudaręs sutartį su įgaliotąja techninio aptarnavimo tarnyba, arba tuo atveju, jeigu buvo naudotos ne originalios dalys.
- Remonto darbams atlikus netinkamą montavimą arba sumontavus ne pagal specifikaciją.
- Naudojus prietaisą ne namų ūkio aplinkoje, t. y. naudojus profesionaliems darbams.
- Žalai, padarytai pervežant. Jeigu klientas veža gaminį į savo namus arba kitu adresu, „IKEA“ nėra atsakinga už žalą, kuri

gali kilti transportavimo metu. Visgi, jeigu gaminį kliento pristatymo adresu veža „IKEA“, tuomet už šio pristatymo metu gaminiui padarytą žalą atlyginama pagal šią garantiją.

- Išlaidoms už pradinį „IKEA“ prietaiso įrengimą. Visgi jeigu prietaisą pagal šios garantijos sąlygas taiso arba keičia „IKEA“ techninio aptarnavimo paslaugų teikėjas arba jo įgaliotasis techninio aptarnavimo paslaugų teikimo partneris, techninio aptarnavimo paslaugų teikėjas arba jo įgaliotasis techninio aptarnavimo paslaugų teikimo partneris iš naujo įrengia prietaisą arba, jeigu reikia, įrengia pakeistą naują prietaisą.

Šis apribojimas negalioja neprikaištingam darbui, atliktam kvalifikuoto specialisto, naudojusio savo originalias dalis, siekusio, kad prietaisas atitiktų kitos ES šalies techninių saugos specifikacijų reikalavimus.

### Šalies įstatymų galiojimas

„IKEA“ garantija suteikia jums ypatingų juridinių teisių, kurios apima arba viršija vietos reikalavimus. Visgi šios sąlygos jokiais būdais neapriboja vartotojų teisių, išdėstytų nacionalinės teisės aktuose.

### Galiojimo vieta

Prietaisams, įsigytiems vienoje ES šalyje ir pervežtoms į kitą ES šalį, paslaugos teikiamos pagal įprastas, toje kitoje šalyje galiojančias garantines sąlygas. Įsipareigojimas teikti paslaugas pagal garantiją vykdomas tik tuo atveju, jeigu prietaisas atitinka ir yra įrengtas pagal:

- technines šalies, kurioje pateikiama garantinė pretenzija, specifikacijas;
- montavimo instrukciją ir vartotojo vadove pateiktą saugos informaciją.

### Pogarantinis „IKEA“ prietaisų techninis aptarnavimas:

Nesivaržydami kreipkitės į „IKEA“ pogarantinio techninio aptarnavimo tarnybą, norėdami:

1. pateikti techninio aptarnavimo užklausą pagal šią garantiją;

2. prašyti paaiškinti, kaip įmontuoti „IKEA“ prietaisą numatytuose „IKEA“ virtuvės balduose. Tarnyba neteiks paaiškinimų, susijusių su:

- bendroju „IKEA“ virtuvės baldų montavimu;
- prijungimu prie elektros tinklo (jeigu gaminys pateikiamas be elektros kištuko ir maitinimo kabelio), vandentiekio ir dujotiekio, nes šiuos darbus privalo atlikti įgaliotasis techninio aptarnavimo specialistas.

3. prašyti paaiškinti „IKEA“ prietaiso vartotojo vadovo turinį ir jo technines savybes.

Norėdami, kad mes užtikrintume jums geriausią pagalbą, prieš kreipdamiesi į mus, atidžiai perskaitykite montavimo instrukciją ir (arba) šios informacinės knygelės vartotojo vadovo skyrių.

### Kaip susisiekti su mumis, jeigu jums reikia mūsų techninio aptarnavimo paslaugos?



Visą „IKEA“ paskirtųjų kontaktų ir atitinkamų tarptautinių telefonų numerių sąrašą rasite paskutiniame šio vartotojo vadovo puslapyje.

- Norint, kad paslaugos būtų teikiamos greičiau, rekomenduojame skambinti specialiais, šio vartotojo vadovo pabaigoje nurodytais telefonų numeriais. Prireikus pagalbos, visada skambinkite numeriais, kurių sąrašas pateiktas konkretaus prietaiso informacinės knygelės pabaigoje. Prieš mums skambindami, pasitikrinkite, ar po ranka turite prietaiso, dėl kurio reikalinga pagalba, IKEA prekės numerį (8 skaitmenų kodas) ir serijos numerį (8 skaitmenų kodas, nurodytas techninių duomenų plokštelėje).

**i** **IŠSAUGOKITE PIRKIMO ČEKĮ!** Tai jūsų pirkimo įrodymas, kurio reikia, norint, kad galiotų ši garantija. Atkreipkite dėmesį, kad perkant prietaisus, čekyje taip pat būna įrašytas kiekvienos „IKEA“ prekės pavadinimas ir numeris (8 skaitmenų kodas).

### Reikia papildomos pagalbos?

Jeigu turėtumėte kokių nors papildomų klausimų, nesusijusių su pogarantiniu prietaisų aptarnavimu, skambinkite mūsų artimiausios „IKEA“ parduotuvės pagalbos telefono linija. Prieš kreipiantis į mus, rekomenduojame atidžiai perskaityti prietaiso dokumentaciją.

### Informații privind siguranța

Înainte de instalarea și de utilizarea aparatului, citiți cu atenție instrucțiunile furnizate. Producătorul nu este responsabil pentru nicio vătămare sau daună rezultată din instalarea sau utilizarea incorectă. Păstrați permanent instrucțiunile într-un loc sigur și accesibil pentru o consultare ulterioară.

### **Siguranța copiilor și a persoanelor vulnerabile**

- Acest aparat poate fi utilizat de copiii cu vârsta mai mare de 8 ani, de persoanele cu capacități fizice, senzoriale sau mentale reduse sau de persoanele fără cunoștințe sau experiență doar sub supraveghere sau după o scurtă instruire care să le ofere informațiile necesare despre utilizarea sigură a aparatului și să le permită să înțeleagă pericolele la care se expun.
- Copiii cu vârsta între 3 și 8 ani și persoanele cu dizabilități profunde și complexe nu trebuie lăsate să se apropie de aparat dacă nu sunt supravegheate permanent.
- Copiii cu vârsta mai mică de 3 ani nu trebuie lăsați să se apropie de aparat dacă nu sunt supravegheați permanent.
- Nu lăsați copiii să se joace cu aparatul.
- Nu lăsați ambalajele la îndemâna copiilor și aruncați-le conform reglementărilor.
- Nu lăsați detergenții la îndemâna copiilor.
- Nu lăsați copiii și animalele să se apropie de aparat atunci când ușa acestuia este deschisă.
- Dacă aparatul are un dispozitiv de siguranță pentru copii, acesta trebuie activat.
- Copiii nu vor realiza curățarea sau întreținerea realizată de utilizator asupra aparatului fără a fi supravegheați.

## Informații generale privind siguranță

- Nu modificați specificațiile acestui aparat.
- Acest aparat este conceput pentru utilizare casnică și utilizări similare, cum ar fi:
  - zonele de bucătărie pentru personal din ateliere, birouri și alte medii de lucru;
  - de către clienții din hoteluri, moteluri, unități de cazare cu mic dejun și alte medii de tip rezidențial;
  - zone comune din blocuri de apartamente sau în spălătorii de haine.
- Încărcătura maximă a aparatului este 8 kg. Nu depășiți sarcina maximă a fiecărui program (consultați capitolul „Programe”).
- Presiunea de alimentare cu apă din punctul de racord la rețeaua de apă trebuie să fie între 0,5 bar (0,05 MPa) și 10 bar (1.0 MPa).
- Fanta de aerisire din bază nu trebuie să fie blocate de mochetă, covor sau orice alt material folosit la acoperirea pardoselii.
- Aparatul trebuie conectat la rețeaua de apă folosind noile seturi de furtunuri furnizate sau alte noi seturi de furtunuri furnizate de Centrul de service autorizat.
- Seturile vechi de furtunuri nu trebuie refolosite.
- În cazul în care cablul de alimentare este deteriorat, acesta trebuie înlocuit de producător, de centrul de service autorizat al acestuia sau de persoane cu o calificare similară pentru a se evita electrocutarea.
- Înainte de a efectua orice operațiune de întreținere, opriți aparatul și scoateți ștecherul din priză.
- Nu folosiți apă pulverizată cu presiune ridicată sau abur pentru curățarea aparatului.

- Curățați aparatul cu o lavetă umedă. Utilizați numai detergenți neutri. Nu folosiți niciun produs abraziv, burete abraziv, solvent sau obiect metalic.

## Instrucțiuni de siguranță

### Instalarea



Instalarea trebuie să respecte reglementările naționale corespunzătoare.

- Scoateți toate ambalajele și buloanele de transport, inclusiv bucșa din cauciuc cu distanțator din plastic.
- Păstrați șuruburile de transport într-un loc sigur. Dacă aparatul va fi mutat pe viitor, acestea trebuie fixate din nou pentru a bloca tamburul și pentru a-l proteja de deteriorare.
- Aveți întotdeauna grijă când mutați aparatul deoarece acesta este greu. Folosiți întotdeauna mănuși de protecție și încălțăminte închisă.
- Urmați instrucțiunile de instalare furnizate împreună cu aparatul.
- Nu folosiți aparatul înainte de a-l instala în structura încastrată din cauza îngrijorărilor privind siguranța.
- Dacă aparatul este deteriorat, nu îl instalați sau utilizați.
- Nu instalați sau utilizați aparatul în locuri în care temperatura poate fi sub 0°C sau direct expus intemperiilor.
- Suprafața podelei pe care aparatul va fi instalat trebuie să fie plată, stabilă, rezistentă la căldură și curată.
- Asigurați circulația aerului între aparat și podea.
- Atunci când aparatul se află în poziția sa permanentă, verificați dacă este adus la nivel cu ajutorul unei nivele cu bulă de aer. Dacă nu este, reglați picioarele acestuia.
- Nu instalați aparatul direct deasupra scurgerii din pardoseală.
- Nu pulverizați apă pe aparat și nu îl expuneți la umiditate excesivă.

- Nu instalați aparatul în locuri care nu permit deschiderea completă a ușii acestuia.
- Nu așezați niciun recipient închis pentru colectarea posibilelor scurgeri de apă de sub aparat. Contactați Centrul de service autorizat pentru a afla ce accesorii pot fi utilizate.

### Conexiunea electrică



**AVERTISMENT!** Pericol de incendiu și electrocutare.


- Aparatul trebuie legat la o priză cu împământare.
- Utilizați întotdeauna o priză cu protecție (împământare) contra electrocutării, montată corect.
- Asigurați-vă că parametrii de pe plăcuța cu date tehnice sunt compatibili cu valorile nominale ale sursei de alimentare.
- Nu folosiți prize multiple și cabluri prelungitoare.
- Procedați cu atenție pentru a nu deteriora ștecherul și cablul de alimentare electrică. Dacă este necesară înlocuirea cablului de alimentare, acesta trebuie înlocuit numai de către Centrul de service autorizat.
- Introduceți ștecherul în priză numai după încheierea procedurii de instalare. Asigurați accesul la priză după instalare.
- Nu atingeți cablul de alimentare sau ștecherul cu mâinile ude.
- Nu trageți de cablul de alimentare pentru a scoate din priză aparatul. Trageți întotdeauna de ștecher.

### Racordarea la apă

- Apa de alimentare nu trebuie să depășească 25°C.

- Nu deteriorați furtunurile de apă.
- Înainte de conectarea la țevi noi, țevi care nu au fost folosite mult timp, la care s-au făcut lucrări de reparație sau au fost montate noi dispozitive (apometre, etc.), lăsați să curgă apa până când aceasta devine curată și limpede.
- Asigurați-vă că nu sunt pierderi vizibile de apă în timpul și după prima utilizare a aparatului.
- Nu folosiți un furtun prelungitor dacă furtunurile de alimentare sunt prea scurte. Adresați-vă Centrului de service autorizat pentru înlocuirea furtunului de alimentare.
- Când despachetați aparatul, este posibil să vedeți cum curge apă din furtunul de evacuare. Aceasta se datorează testării aparatului cu apă în fabrică.
- Puteți prelungi furtunul de evacuare până la maxim 400 cm. Contactați Centrul de service autorizat pentru alt furtun de evacuare și prelungitorul.
- Asigurați accesul la robinet după instalare.

## Modul de utilizare

 **AVERTISMENT!** Pericol de rănire, electrocutare, incendiu, arsuri sau de deteriorare a aparatului.

- Respectați instrucțiunile de siguranță de pe ambalajul detergentului.
- Produsele inflamabile sau obiectele umezite cu produse inflamabile nu trebuie introduse în aparat, nici puse adiacent sau deasupra acestuia.
- Nu spălați țesăturile care sunt foarte murdare cu ulei, grăsime sau alte substanțe pline de grăsime. Se pot deteriora piesele din cauciuc ale mașinii de spălat rufe. Prespălați manual astfel de țesături înainte de a le încărca în mașina de spălat rufe.
- Nu atingeți ușa de sticlă în timpul funcționării unui program. Sticla poate fi fierbinte.
- Îndepărtați toate obiectele metalice din rufe.

## Iluminare interioară

 **AVERTISMENT!** Pericol de rănire.

- Radiație vizibilă a LED-ului, nu vă uitați direct în fascicul.
- Pentru înlocuirea becului interior, contactați Centrul de service autorizat.

## Serviciul de asistență tehnică

- Pentru a repara aparatul contactați Centrul de service autorizat. Utilizați doar piese de schimb originale.
- Rețineți că reparațiile făcute în regie proprie sau care nu sunt făcute de profesioniști pot afecta siguranța și pot anula garanția.
- Următoarele piese de schimb sunt disponibile timp de 10 ani după încetarea producției modelului: motor și periile motorului, transmisia dintre motor și tambur, pompe, amortizoare și arcuiri, tamburul de spălare, tridentul tamburului și angrenajele cu bilă corespunzătoare, radiatoare și elemente de încălzire, inclusiv pompe de căldură, conduce și echipamentul corespunzător, inclusiv furtunuri, supape, filtre și opritoare de apă, plăci cu circuite imprimate, afișaje electronice, comutatoare de presiune, termostate și senzori, software și firmware, inclusiv software de resetare, ușa, balamaua și garniturile ușii, alte garnituri, sistemul de închidere a ușii, accesoriile de plastic, cum ar fi dozatoarele de detergent. Rețineți că unele piese de schimb sunt disponibile doar la reparatorii profesioniști și nu toate piesele de schimb sunt relevante pentru toate modelele.
- Referitor la becul (becurile) din acest produs și becurile de schimb vândute separat: Aceste becuri sunt concepute pentru a suporta situațiile fizice extreme din aparatele electrocasnice, cum ar fi cele de temperatură, vibrație, umiditate sau au rolul de a semnaliza informații privitoare la starea operațională a aparatului. Acestea nu sunt destinate utilizării în alte aplicații și nu sunt

adequate pentru iluminarea camerelor din locuință.

## Aruncarea la gunoi

**⚠ AVERTISMENT!** Pericol de vătămare sau sufocare.

- Deconectați aparatul de la sursa de alimentare electrică și cea de apă.

- Tăiați cablul de alimentare electrică chiar de lângă aparat și aruncați-l.
- Scoateți încuietoarea ușii pentru a nu permite copiilor sau animalelor de companie să rămână blocați în tambur.
- Aruncați aparatul în conformitate cu cerințele locale privind eliminarea Deșeurilor de echipamente electrice și electronice (WEEE).

## Îngrijirea și curățarea

### Curățarea periodică ajută la extinderea duratei de viață a aparatului.

După fiecare ciclu, țineți ușa și dozatorul pentru detergent ușor întredeschisă pentru a asigura circulația aerului și uscați umiditatea în interiorul aparatului: acest lucru previne formarea mucegaiului și a mirosurilor.

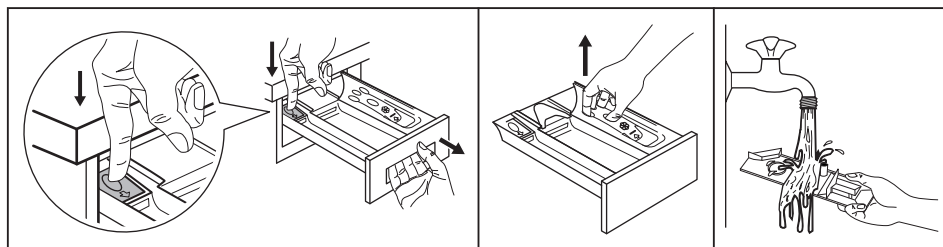
Dacă aparatul nu este utilizat pe o perioadă mai lungă de timp: închideți robinetul de apă și scoateți din priză aparatul.

Programul orientativ de curățare periodică:

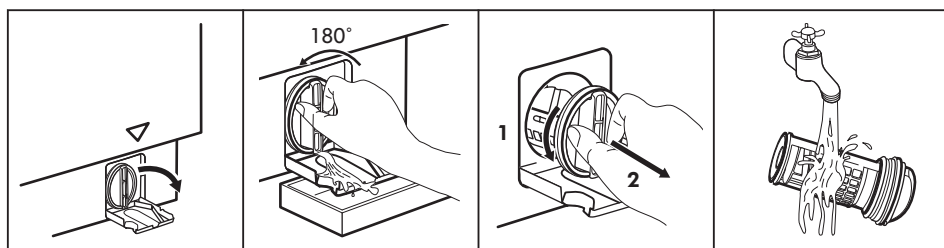
Decalcifiere	De două ori pe an
Spălarea de întreținere	O dată pe lună

Curățarea garniturii ușii	La fiecare două luni
Curățarea tamburului	La fiecare două luni
Curățarea dozatorului pentru detergent	La fiecare două luni
Curățarea filtrului pompei de evacuare	De două ori pe an
Curățarea furtunului de alimentare cu apă și a filtrului robinetului	De două ori pe an

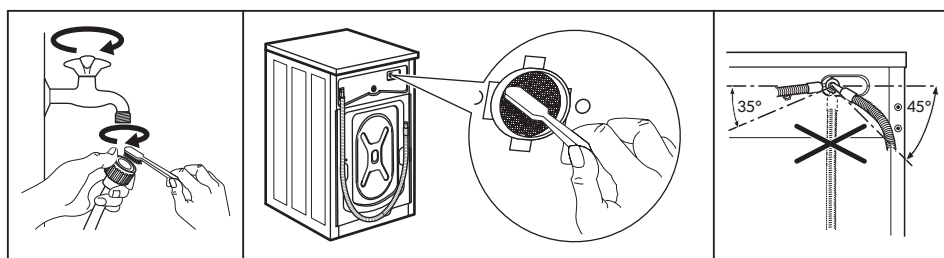
### Curățarea sertarului-dozator pentru detergent și a spațiului pentru sertar




### Curățarea pompei de evacuare




### Curățarea furtunului de admisie și a supapei filtrului



## Informații privind mediul

Reciclați materialele marcate cu simbolul . Pentru a recicla ambalajele, acestea trebuie puse în containerele corespunzătoare. Ajutați la protejarea mediului și a sănătății umane și la reciclarea deșeurilor din aparatele electrice și electrocasnice. Nu

aruncați aparatele marcate cu acest simbol  împreună cu deșeurile menajere. Returnați produsul la centrul local de reciclare sau contactați administrația orașului dvs.

## GARANȚIA IKEA

### Cât timp este valabilă garanția IKEA?

Această garanție este valabilă timp de 5 ani de la data cumpărării inițiale a aparatului dvs. de la IKEA. Este necesar bonul fiscal inițial pentru dovedirea achiziției. Dacă se efectuează lucrări de service în baza garanției, acest lucru nu va extinde perioada de garanție pentru aparat.

### Cine va executa reparațiile?

Furnizorul de asistență IKEA va furniza asistență prin centrele sale de asistență sau prin rețeaua de parteneri autorizați pentru asistență.

### Ce anume acoperă această garanție?

Această garanție acoperă defecțiunile aparatului, care au fost cauzate de defecte din fabricație sau de defecțiuni ale materialului, apărute de la data cumpărării de la IKEA. Această garanție se aplică numai



pentru uzul casnic. Excepțiile sunt specificate sub titlul "Ce anume nu este acoperit de această garanție?" În timpul perioadei de garanție, costurile pentru remedierea defecțiunilor, de ex. reparații, piese, manoperă și deplasare, vor fi acoperite, cu condiția ca aparatul să fie accesibil pentru reparații fără cheltuieli speciale, iar defecțiunea să fie cauzată de un defect din construcție sau de un defect al materialelor, acoperit de garanție. În aceste condiții sunt aplicabile liniile directoare EU (Nr. 99/44/EG) și reglementările locale respective. Piesele înlocuite devin proprietatea firmei IKEA.

### **Ce va face IKEA pentru a corecta problema?**

Furnizorul de asistență desemnat de IKEA va examina produsul și va hotărî, la discreția sa, dacă este acoperit de această garanție. Dacă se consideră că produsul este acoperit, furnizorul de asistență IKEA sau partenerii autorizați pentru asistență, prin centrele lor de asistență, la discreția lor, fie vor repara produsul defect, fie îl vor înlocui cu același produs sau cu altul comparabil.

### **Ce anume nu este acoperit de această garanție?**

- Uzura normală.
- Deteriorările deliberate sau din neglijență, deteriorările cauzate de nerespectarea instrucțiunilor de funcționare, instalarea incorectă sau conectarea la o tensiune greșită, deteriorările cauzate de reacții chimice sau electro-chimice, deteriorările provocate de rugină, coroziune sau apă, inclusiv, dar nu limitat la acestea, deteriorările cauzate de conținutul excesiv de calcar din apa de alimentare, deteriorările cauzate de condițiile de mediu anormale.
- Piese consumabile, inclusiv bateriile și becurile.
- Piese nefuncționale și decorative, care nu afectează utilizarea normală a aparatului, inclusiv zgârieturile și posibilele diferențe de culoare.
- Deteriorările accidentale cauzate de obiecte sau substanțe străine și curățarea

sau deblocarea filtrelor, a sistemelor de evacuare sau a sertarelor pentru detergent.

- Deteriorarea următoarelor piese: vitroceramică, accesorii, coșurile de vase și de tacâmuri, țevile de alimentare și de evacuare, garnituri de etanșare, becuri și capace de becuri, ecrane, butoane, carcase și piese ale carcaselor. Cu excepția cazurilor în care se demonstrează că aceste deteriorări au fost cauzate de defecte din fabricație.
- Cazurile în care nu s-a găsit nicio defecțiune în timpul vizitei tehnicianului.
- Reparațiile care nu au fost executate de furnizorii de asistență desemnați de noi și/sau de un partener contractual autorizat pentru asistență, sau pentru care s-au folosit piese de schimb neoriginale.
- Reparațiile cauzate de o instalare defectuoasă sau care nu este conformă cu specificațiile.
- Utilizarea aparatului în mediu non-casnic, de ex. utilizarea profesională.
- Deteriorările din cauza transportului. Dacă un client transportă produsul la domiciliul propriu sau la o altă adresă, IKEA nu răspunde pentru nici un fel de deteriorare care poate apărea pe durata transportului. Totuși, dacă IKEA livrează produsul la adresa clientului, atunci deteriorarea produsului care apare pe durata acestei livrări va fi acoperită de această garanție.
- Costul pentru efectuarea instalării inițiale a aparatului IKEA. Pe de altă parte, dacă un furnizor de servicii IKEA sau partenerul său autorizat de service repară sau înlocuiește aparatul în conformitate cu termenii acestei garanții, furnizorul de servicii sau partenerul său autorizat de service va reinstala aparatul reparat sau va instala piesa de schimb, dacă este necesar.

Această restricție nu se aplică operațiunilor corecte efectuate de un specialist calificat, care a folosit piesele noastre originale, pentru a adapta aparatul la specificațiile de siguranță tehnică din altă țară a UE.

### Cum se aplică legea din țara de utilizare

Garanția IKEA vă acordă drepturi legale specifice, care acoperă sau depășesc cerințele legilor locale, care pot varia de la o țară la alta.

### Zona de validitate

Pentru aparatele care sunt cumpărate într-o țară a UE și sunt duse în altă țară a UE, asistența va fi furnizată în cadrul condițiilor de garanție normale în noua țară. Obligația de a asigura asistența în cadrul garanției există doar dacă:

- aparatul respectă și este instalat în conformitate cu specificațiile tehnice din țara în care se solicită cererea de garanție;
- aparatul respectă și este instalat în conformitate cu Instrucțiunile de Asamblare și Informațiile privind siguranța din Manualul Utilizatorului;

### Centrul de service autorizat pentru aparatele IKEA:

Vă rugăm nu ezitați să contactați centrul de service autorizat IKEA pentru:

1. a face o solicitare în condițiile acestei garanții;
2. a cere lămuriri despre instalarea aparatului IKEA în mobila de bucătărie specială IKEA. Asistența nu furnizează lămuriri legate de:
  - instalarea generală a bucătăriei IKEA;
  - racordările la electricitate (dacă mașina este livrată fără ștecher și cablu), la apă și la gaz, deoarece acestea trebuie efectuate de un tehnician specializat de la serviciul de asistență.
3. a cere lămuriri despre conținutul manualului utilizatorului și despre specificațiile aparatului IKEA.

Pentru a vă putea asigura cea mai bună asistență, vă rugăm să citiți cu atenție Instrucțiunile de Asamblare și/sau secțiunea din Manualul Utilizatorului din această broșură, înainte de a ne contacta.

### Cum ne puteți contacta dacă aveți nevoie de asistența noastră



Vă rugăm consultați ultima pagină a acestui manual pentru lista completă de contact IKEA și numerele de telefon naționale corespunzătoare.



Entru a vă putea oferi un serviciu mai rapid, vă recomandăm să utilizați numerele de telefon speciale, din lista de la sfârșitul acestui manual. Consultați întotdeauna numerele indicate în broșura aparatului specific pentru care aveți nevoie de asistență. Înainte de a ne apela trebuie să aveți la îndemână numărul articolului IKEA (codul din 8 cifre) și numărul de serie (codul din 8 cifre care se găsește pe plăcuța cu caracteristicile tehnice) aferent aparatului pentru care solicitați asistență.



### PĂSTRĂȚI BONUL DE CUMPĂRARE!

Este dovada dv. de cumpărare și este necesar pentru aplicarea garanției. Atenție, pe chitanță se găsește atât numele articolului IKEA, cât și numărul (un cod de 8 cifre) pentru fiecare dintre aparatele cumpărate.

### Mai aveți nevoie de ajutor?

Pentru orice întrebare care nu are legătură cu service-ul aparatelor dvs., vă rugăm contactați call center-ul celui mai apropiat magazin IKEA. Vă recomandăm să citiți cu atenție documentația aparatului înainte de a ne contacta.

### Сведения по технике безопасности

Перед установкой и эксплуатацией прибора внимательно ознакомьтесь с настоящей инструкцией. Изготовитель не несёт ответственность за травмы/ущерб, вызванные неправильной установкой и эксплуатацией. Обязательно храните данную инструкцию вместе с прибором для использования в будущем.

### **Безопасность детей и лиц с ограниченными возможностями**

- Данный прибор может эксплуатироваться детьми старше 8 лет и лицами с ограниченными физическими, сенсорными или умственными способностями и с недостаточным опытом или знаниями только при условии нахождения под присмотром лица, отвечающего за их безопасность, или после получения соответствующих инструкций, позволяющих им безопасно эксплуатировать электроприбор и дающих им представление об опасности, сопряженной с его эксплуатацией.
- Детям в возрасте от 3 до 8 лет, а также лицам с ярко выраженными и комплексными нарушениями здоровья запрещается находиться рядом с прибором, если только за ними не обеспечивается постоянный надзор.
- Детям младше 3 лет запрещается находиться рядом с прибором, если только за ними не обеспечивается постоянный надзор взрослых.
- Не позволяйте детям играть с прибором.
- Храните все упаковочные материалы вне досягаемости детей и утилизируйте материалы надлежащим образом.
- Храните моющие средства вне досягаемости детей.

- Не подпускайте детей и домашних животных к прибору, когда его дверца открыта.
- Если прибор оснащен устройством защиты детей, его следует включить.
- Очистка и доступное пользователю техническое обслуживание прибора не должно производиться без присмотра - детьми.


## **Общая безопасность**

- Не вносите изменения в конструкцию прибора.
- Прибор предназначен для домашнего бытового и аналогичных применений, таких как:
  - в помещениях, служащих кухнями для обслуживающего персонала в магазинах, офисах и в других рабочих помещениях;
  - для использования клиентами отелей, мотелей мини-гостиниц типа «ночлег и завтрак» и других жилых помещений;
  - в местах общего пользования в многоквартирных домах или прачечных самообслуживания.
- Максимальная загрузка прибора: 8 кг. Не превышайте максимально допустимую загрузку для каждой программы (см. главу «Программы»).
- Рабочее давление воды в точке ее поступления из водопроводной сети должно находиться в пределах 0,5 бар (0,05 МПа) и 10 бар (1,0 МПа).
- Вентиляционное отверстие в днище не должно перекрываться ковровым покрытием, ковриком, подставкой или любым иным напольным покрытием.
- При подключении прибора к водопроводу необходимо использовать новые поставляемые с ним комплекты шлангов или новые комплекты шлангов, поставленные авторизованным сервисным центром.

- Повторное использование старых комплектов шлангов запрещено.
- Во избежание несчастного случая, замену поврежденного кабеля питания должен выполнять изготовитель, авторизованный сервисный центр или специалист с аналогичной квалификацией.
- Прежде чем приступить к операциям по чистке и уходу, выключите прибор и извлеките вилку сетевого шнура из розетки.
- Не используйте для чистки прибора водоразбрызгиватели высокого давления и/или пар.
- Протрите прибор мягкой влажной тканью. Используйте только нейтральные моющие средства. Не используйте абразивные средства, абразивные губки, растворители или металлические предметы.


## Указания по безопасности

### Установка

-  Установку следует выполнять в соответствии с действующими местными нормами.
- Перед установкой прибора удалите всю упаковку и вывинтите все транспортировочные винты и резиновую втулку с пластиковой проставкой.
- Сохраните транспортировочные болты в надежном месте. Если в будущем прибор понадобится перевезти на другое место, их следует установить на место, чтобы заблокировать барабан во избежание внутренних повреждений прибора.
- Всегда будьте осторожны при перемещении прибора, поскольку он тяжелый. Всегда используйте защитные перчатки и закрытую обувь.
- Следуйте инструкциям по установке, входящим в комплект прибора.
- Не эксплуатируйте прибор до его установки в мебель, в которую он должен быть встроен, в целях соблюдения мер безопасности.
- Не устанавливайте и не подключайте прибор, имеющий повреждения.
- Не устанавливайте прибор в помещениях, где температура может упасть ниже 0°C или там, где он может оказаться под действием атмосферных условий.
- Пол на месте установки прибора должен быть ровным, прочным, чистым и не бояться нагрева.
- Убедитесь, что между днищем прибора и полом имеется достаточная вентиляция.
- После установки прибора в рабочее положение при помощи уровня убедитесь в том, что прибор выровнен надлежащим образом. В противном случае отрегулируйте соответствующим образом высоту ножек.

- Не устанавливайте прибор непосредственно над сливным отверстием в полу.
- Не допускайте попадания на прибор воды и не подвергайте его воздействию повышенной влажности.
- Не устанавливайте прибор там, где его дверцу будет невозможно полностью открыть.
- Не помещайте под прибор закрытый контейнер для сбора воды на случай возможной ее протечки. Чтобы узнать, какие аксессуары можно использовать с вашим прибором, обратитесь в авторизованный сервисный центр.

### Подключение к электросети


 **ВНИМАНИЕ!** Существует риск пожара и поражения электрическим током.

- Прибор должен быть заземлен.
- Включайте прибор только в правильно установленную электрическую розетку с контактом заземления.
- Убедитесь, что параметры, указанные на табличке с техническими данными, соответствуют характеристикам электросети.
- Не пользуйтесь тройниками и удлинителями.
- Следите за тем, чтобы не повредить вилку сетевого шнура и сетевой кабель. В случае необходимости замены сетевого шнура обратитесь в наш авторизованный сервисный центр.
- Вставляйте вилку сетевого кабеля в розетку только в конце установки прибора. Убедитесь, что после установки прибора к вилке сетевого шнура есть свободный доступ.
- Не беритесь за кабель электропитания или за его вилку мокрыми руками.
- Для отключения прибора от электросети не тяните за кабель электропитания. Всегда беритесь за вилку сетевого шнура.

### Подключение к водопроводу

- Вода на входе не должна превышать 25°C.
- Не повреждайте шланги для воды.
- Перед подключением к новым или давно не использовавшимся трубам, а также в случае, если производились ремонтные работы или устанавливались новые устройства (счетчики воды и т.д.) дайте воде стечь, пока она не станет прозрачной и чистой.
- В ходе и по окончании первого использования прибора убедитесь в отсутствии видимых утечек воды.
- Если длины шланга не хватает, не используйте удлинитель шланга. Обратитесь в авторизованный сервисный центр для замены наливного шланга.
- При распаковке прибора из сливного шланга может вытекать вода. Это объясняется тем, что прибор проходит тестирование с использованием воды на заводе-изготовителе.
- Запрещается удлинять сливной шланг более чем до 400 см. Для замены сливного шланга и его удлинения обращайтесь в авторизованный сервисный центр.
- Убедитесь, что после установки крана имеется свободный доступ.

### Использование

 **ВНИМАНИЕ!** Существует риск травмы, поражения электрическим током, пожара, получения ожогов или повреждения прибора.

- Следуйте правилам по безопасному обращению, приведенным на упаковке моющего средства.
- Не помещайте на прибор, рядом с ним или внутрь него легковоспламеняющиеся вещества или изделия, пропитанные легковоспламеняющимися веществами.

- Не стирайте вещи, сильно загрязненные маслом, жиром или другими веществами, содержащими жиры. Это может привести к повреждению резиновых деталей стиральной машины. Перед загрузкой таких изделий в стиральную машину необходимо произвести их предварительную стирку вручную.
- Не прикасайтесь к стеклянной дверце во время работы программы. Стекло может быть горячим.
- Удостоверьтесь, что из белья извлечены все металлические предметы.

### Внутреннее освещение

 **ВНИМАНИЕ!** Существует опасность травмы.

- Светодиодное свечение в видимой части спектра: не допускайте попадания светового луча непосредственно в глаза.
- Для замены лампы внутреннего освещения обращайтесь в авторизованный сервисный центр.


### Сервис

- Для ремонта прибора обратитесь в авторизованный сервисный центр. Используйте только оригинальные запасные части.
- Обратите внимание, что самостоятельный ремонт или ремонт, произведенный не на профессиональном уровне может сказаться на безопасности прибора, а гарантийные обязательства могут потерять силу.
- Следующие запасные части будут доступны в течение 10 лет после снятия модели с производства: двигатель и щетки для двигателя, приводы барабана, насосы, амортизаторы и пружины, крестовина барабана стиральной машины и соответствующие шариковые подшипники, нагреватели и

нагревательные элементы, включая тепловые насосы, трубопроводы и сопутствующее оборудование, включая переходные трубы, клапаны, фильтры и системы защиты от протечек Aquastop, печатные платы, электронные дисплеи, датчики давления, термостаты и датчики, программное обеспечение и встроенное ПО, включая ПО для сброса, дверцы, дверные петли и уплотнения, другие уплотнения, сборки замков двери, пластиковая периферия, такая как дозаторы моющего средства. Обратите внимание, что ряд данных запасных частей доступен только для профессиональных бюро ремонта, и что не все запасные части подходят ко всем моделям.

- О лампах внутри прибора и лампах, продаваемых отдельно в качестве запасных частей: данные лампы рассчитаны на работу в бытовых приборах в исключительно сложных температурных, вибрационных и влажностных условиях или предназначены для передачи информации о рабочем состоянии прибора. Они не предназначены для использования в других приборах и не подходят для освещения бытовых помещений.

### Утилизация

 **ВНИМАНИЕ!** Существует опасность травмы или удушья.

- Отключите прибор от электросети и водопровода.
- Обрежьте кабель электропитания как можно ближе к прибору и утилизируйте его.
- Удалите защелку дверцы, чтобы дети или домашние животные не оказались заблокированными в барабане.
- Утилизируйте прибор в соответствии с местными требованиями к утилизации отработанного электрического и электронного оборудования (WEEE).

## Уход и очистка

### Периодическая очистка продлевает срок службы вашего прибора.

После каждого цикла держите дверцу и дозатор моющего средства приоткрытыми для обеспечения циркуляции воздуха и испарения влаги внутри прибора: это предотвратит образование плесени и неприятных запахов.

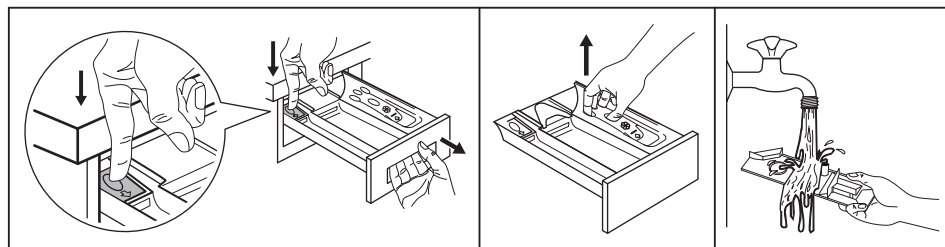
Если прибор не используется длительное время: закройте кран подачи воды и выньте вилку кабеля питания из розетки.

Примерный график периодической очистки:

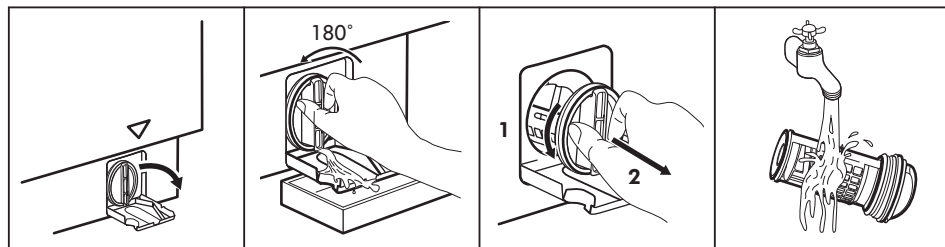
Удаление накипи	Два раза в год
-----------------	----------------

Профилактическая стирка	Раз в месяц
Очистка уплотнителя дверцы	Каждые два месяца
Очистка барабана	Каждые два месяца
Очистка дозатора моющего средства	Каждые два месяца
Очистка фильтра сливного насоса	Два раза в год
Очистка наливного шланга и фильтра клапана	Два раза в год

### Очистка отделения дозатора моющего средства и ниши, в которую он устанавливается

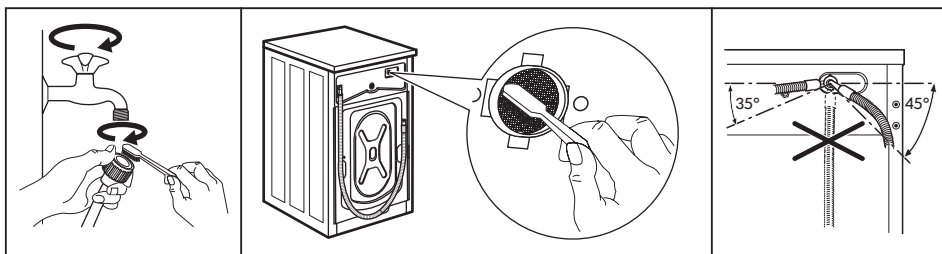


### Очистка сливного насоса







### Очистка наливного шланга и клапана фильтра



## ОХРАНА ОКРУЖАЮЩЕЙ СРЕДЫ

Материалы с символом  следует сдавать на переработку. Положите упаковку в соответствующие контейнеры для сбора вторичного сырья. Принимая участие в переработке старого электробытового оборудования, Вы помогаете защитить окружающую среду и здоровье человека. Не выбрасывайте

вместе с бытовыми отходами бытовую технику, помеченную символом . Прибор следует доставить в место раздельного накопления и сбора отходов потребления или в пункт сбора использованной бытовой техники для последующей утилизации.

## ГАРАНТИЯ ИКЕА

### В течение какого времени действует гарантия ИКЕА?

Настоящая гарантия действительна в течение 5 лет с даты покупки прибора в ИКЕА. В качестве подтверждения покупки необходимо предоставить оригинал товарного чека. В случае, если обслуживание выполняется по гарантии, ее срок не будет продлен.

### Кто будет осуществлять обслуживание?

Поставщик услуг ИКЕА будет осуществлять обслуживание через собственные сервисные центры или авторизованную партнерскую сеть сервисных центров.

### На что распространяется гарантия?

Гарантия распространяется на неисправности прибора, вызванные производственными дефектами или

дефектами материалов с даты покупки в ИКЕА. Настоящая гарантия действительна только для бытового применения. Исключения приведены в заголовке «Что не покрывает эта гарантия?» В течение гарантийного срока затраты на устранение неисправностей, например, ремонт, запасные части, работу и поездки будут покрываться при условии, что прибор будет доступен для ремонта без особых затрат. В этих условиях применимы директивы ЕС (№ 99/44/EG) и соответствующие местные правила. Замененные детали становятся собственностью ИКЕА.

### Что сделает ИКЕА для устранения проблемы?

Уполномоченный ИКЕА поставщик услуг проведет экспертизу продукта и по своему усмотрению примет решение о том,

распространяется ли гарантия на данный случай. В случае положительного решения компания IKEA или ее уполномоченный партнер по сервисному обслуживанию единолично примут решение о ремонте дефектного продукта или замене его на такой же или аналогичный продукт.

### На что не распространяется настоящая гарантия?

- На нормальный износ.
- Умышленный или халатный ущерб, вызванный несоблюдением инструкций по эксплуатации, неверной установкой или подсоединением к ненадлежащему напряжению, повреждения, вызванные химической или электрохимической реакцией, ржавчина, коррозия или повреждение водой, в том числе, среди прочего, повреждения, причиной которых стала чрезмерная известь в водопроводной сети, а также повреждения, вызванные нештатными условиями окружающей среды.
- Расходные материалы, включая аккумуляторы и лампы.
- Нефункциональные и декоративные элементы, которые не влияют на нормальную работу прибора, включая царапины и возможные различия цвета.
- Случайные повреждения, вызванные посторонними предметами или веществами, а также очистка или разблокировка фильтров, системы слива или резервуара с мылом.
- Повреждения следующих деталей: стеклокерамическая поверхность, аксессуары, корзины для посуды и столовых приборов, подающие и сливные шланги, уплотнители, лампы и плафоны, экраны, ручки, корпуса и элементы корпусов. За исключением случаев, когда такие повреждения вызваны производственными дефектами.
- Случаи, когда в ходе визита специалиста неисправность не обнаруживается.
- Ремонт, выполненный не специалистами авторизованного сервисного центра и/или уполномоченным партнером по договору, а также с использованием неоригинальных запчастей.
- Ремонт, вызванный установкой, которая неисправна или не соответствует характеристикам.
- Эксплуатация прибора в бытовых условиях, т. е. при профессиональном использовании.
- Повреждения при транспортировке. В случае, если клиент перевозит изделие в свой дом или по другому адресу, компания IKEA не несет ответственности за возможный ущерб, возникший во время транспортировки. Однако, если IKEA доставляет изделие по адресу клиента, тогда гарантия распространяется на повреждения изделия, возникшие в ходе доставки.
- Стоимость первоначальной установки прибора IKEA. Однако в случае ремонта или замены прибора поставщиком услуг IKEA или его авторизованным партнером по сервисному обслуживанию в соответствии с условиями данной гарантии поставщик услуг или его уполномоченный партнер должны снова выполнить установку отремонтированного прибора или его замены.

Данное ограничение не относится к работе, выполняемой квалифицированным специалистом, использующим наши оригинальные запчасти для соответствия прибору требованиям техники безопасности другой страны ЕС.

### Применимость законодательства страны

Гарантия IKEA предоставляет определенные юридические права, которые охватывают или превосходят местные требования. Однако данные

условия не ограничивают права потребителя, описанные в местном законодательстве.

### Область действия

Приборы, приобретенные в одной из стран ЕС и перевезенные в другую страну ЕС, будут обслуживаться в соответствии с условиями гарантии в новой стране.

Обязательство по выполнению гарантийного обслуживания действует только в том случае, если прибор соответствует и установлен согласно следующему:

- технические характеристики страны, в которой производится заявка на гарантийное обслуживание;
- инструкции по сборке и сведения по технике безопасности руководства пользователя;

### Специализированная служба послепродажного обслуживания приборов IKEA:

Обращайтесь в авторизованный сервисный центр IKEA, чтобы:

1. оформить заявку на обслуживание по гарантии;
2. обратиться за консультацией по поводу установки прибора IKEA в специальную кухонную мебель IKEA. Сервисный центр не предоставляет пояснений о следующем:
  - общая установка кухонного оборудования IKEA;
  - подключение к электросети (если прибор поставляется без сетевого шнура и вилки), воде и газу, так как такие подключения должны выполняться специалистом авторизованного сервисного центра.
3. запрос на разъяснение содержимого руководства пользователя и технических характеристик прибора IKEA.

Для того чтобы мы могли вам помочь наиболее эффективно, перед тем, как обращаться к нам, внимательно прочитайте инструкции по сборке и/или

раздел «Руководство пользователя» данного буклета.

### Как связаться с нами, если вам нужна наша сервисная служба



На последней странице данного руководства указан полный перечень контактов IKEA и соответствующие телефонные номера в различных странах.



Для обеспечения более быстрого обслуживания рекомендуем использовать телефонные номера, приведенные в конце данного руководства. Всегда проверяйте номера, указанные в буклете прибора, по которому вы хотите задать вопрос. Перед звонком убедитесь, что вы можете назвать артикул IKEA (8-значный код) и серийный номер (8-значный код, указанный на табличке с техническими данными) для прибора, по которому вы хотите задать вопрос.



### СОХРАНИТЕ ТОВАРНЫЙ ЧЕК!

Он является доказательством покупки и требуется для применения гарантии. Обратите внимание, что чек также содержит название артикула IKEA и номер (8-значный код) для каждого приобретенного вами прибора.

### Нужна дополнительная помощь?

По всем дополнительным вопросам, не связанным с послепродажным обслуживанием приборов, обращайтесь в наш контактный центр IKEA. Перед тем, как обращаться к нам, внимательно прочитайте документацию к прибору.

Country	Phone number	Call Fee	Opening time
<b>België</b>	02/716.24.44	Binnenlandse gesprekskosten	8 tot 18.30 Weekdagen Zaterdag 9 tot 13u
<b>Belgique</b>		Tarif des appels nationaux	8 à 18.30 en semaine Samedi 9 à 13h
<b>България</b>	+359 2 492 9397	Според тарифата на оператора за обаждания към стационарен номер	От 8:30 до 17:30 ч в работни дни
<b>Česká Republika</b>	246 019721	Cena za místní hovor	8 až 20 v pracovních dnech
<b>Danmark</b>	70 15 09 09	Landstakst	man. - fre. 09.00 - 20.00 lør. - søn. 09.00 - 18.00
<b>Deutschland</b>	+49 1806 33 45 32*	* 0,20 €/Verbindung aus dem Fest-netz max. 0,60 €/Verbindung aus dem Mobilfunknetz	Werktags von 8.00 bis 20.00
<b>Ελλάδα</b>	211 176 8276	Υπεραστική κλήση	8 έως 20 κατά τις εργάσιμες ημέρες
<b>España</b>	91 1875537	Tarifa de llamadas nacionales	De 8 a 20 en días laborables
<b>France</b>	0170 36 02 05	Tarif des appels nationaux	9 à 21. En semaine
<b>Hrvatska</b>	00385 1 6323 339	Cijena ovisi o pružatelju telefonske usluge korisnika	radnim danom od ponedjeljka do petka od 08:00 do 16:00
<b>Ireland</b>	0 14845915	National call rate	8 till 20 Weekdays
<b>Ísland</b>	+354 5852409	Innanlandsgjald fyrir síma	9 til 18. Virka daga
<b>Italia</b>	02 00620818	Tariffa applicata alle chiamate nazionali	dalle 8 alle 20 nei giorni feriali
<b>Κυπρος</b>	22 030 529	Υπεραστική κλήση	8.30 έως 16.30 κατά τις εργάσιμες ημέρες
<b>Lietuva</b>	5 230 06 99	Nacionalinių pokalbių tarifai	Pr. - Ketv.: 8:00 - 12:00; 12:45 - 17:00 Pnkt.: 8:00 - 12:00; 12:45 - 15:45
<b>Luxembourg</b>	35242431301	Tarif des appels nationaux	Lu-Ven 8:00-12:00/13:00-17:00
<b>Magyarország</b>	06-1-252-1773	Belföldi díjszabás	Hétköznap 8.00 és 17.00 óra között
<b>Nederland</b>	0172/468568	Geen extra kosten. Alleen lokaal tarief	ma-vr: 8:00 - 18:30 zat: 9:00 - 13:00
<b>Norge</b>	22 72 35 00	Takst innland	8 til 18 ukedager
<b>Österreich</b>	+43-1-2056356	max. 10 Cent/min.	Mo - Fr 8.00 - 20.00 Uhr
<b>Polska</b>	801 400 711 +48 22 749 60 99	Koszt zgodny z taryfą operatora	Od 8 do 20 w dni robocze
<b>Portugal</b>	211557985	Chamada Nacional	9 às 21. Dias de Semana *excepto feriados
<b>România</b>	021 211 08 88	Tarif apel național	8 - 20 în zilele lucrătoare
<b>Россия</b>	8 495 6662929	Действующие телефонные тарифы	с 8 до 20 по рабочим дням Время московское
<b>Schweiz</b>	031 5500 324	Tarif für Anrufe im Bundesgebiet	8 bis 20 Werktage
<b>Suisse</b>		Tarif des appels nationaux	8 à 20. En semaine
<b>Svizzera</b>		Tariffa applicata alle chiamate nazionali	dalle 8 alle 20 nei giorni feriali
<b>Slovenija</b>	+38618108621	lokalni strošek je običajna tržna vrednost, odvisna od ponudnika telefonije	8.00 - 16.00 ob delavnikih
<b>Slovensko</b>	(02) 3300 2554	Cena vnútroštátneho hovoru	8 až 20 v pracovných dňoch
<b>Suomi</b>	030 6005203	pvm/mpm	Ma - To 8:00 -18:00 Pe 9:00 -16:00
<b>Sverige</b>	0775 700 500	lokalsamtal (lokal taxa)	mån-fre 8.30 - 20.00 lör-sön 9.30 - 18.00
<b>United Kingdom</b>	020 3347 0044	National call rate	9 till 21. Weekdays
<b>Србија</b>	+381 11 7 555 444 (ако позивате изван Србије) 011 7 555 444 (ако позивате из Србије)	Цена позива у националном саобраћају	Понедељак – субота: 09 – 20 Недеља: 09 – 18
<b>Eesti, Latvija, Ukraina</b>		www.ikea.com	

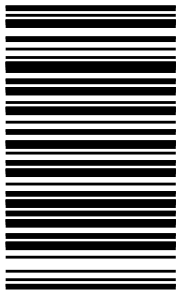








157074340-A-372023



© Inter IKEA Systems B.V. 2023

21552

AA-2397356-1