

# TVÄTTAD

LT

RU

RO

BG

SI

HR

RS



Design and Quality  
IKEA of Sweden

<b>LIETUVIŲ</b>	<b>3</b>
<b>РУССКИЙ</b>	<b>12</b>
<b>ROMÂNĂ</b>	<b>23</b>
<b>БЪЛГАРСКИ</b>	<b>33</b>
<b>SLOVENŠČINA</b>	<b>43</b>
<b>HRVATSKI</b>	<b>52</b>
<b>СРПСКИ</b>	<b>61</b>

## Saugos informacija



Prieš įrengdami ir naudodami prietaisą, atidžiai perskaitykite pateiktą instrukciją.

Gamintojas neatsako už sužalojimus ar nuostolius, patirtus dėl netinkamo prietaiso įrengimo ar naudojimo. Instrukciją visada laikykite saugioje ir pasiekiamoje vietoje, kad prireikus galėtumėte ja pasinaudoti.

## Vaikų ir pažeidžiamų žmonių sauga



### ĮSPĖJIMAS!

Pavojus uždusti, susižeisti arba tapti neįgaliais.

- Vyresni nei 8 metų vaikai ir asmenys, turintys fizinių, jutiminių arba protinių sutrikimų, arba asmenys, kuriems trūksta patirties ar žinių, šį prietaisą gali naudoti tik prižiūrimi kitų arba gavę nurodymus, kaip saugiai naudotis prietaisu, jei jie supranta su prietaiso naudojimu susijusius pavojus.
- Nuo 3 iki 8 metų vaikų ir asmenų, turinčių sunkią negalią, negalima palikti be priežiūros ir kitaip leisti pasiekti naudojamą prietaisą.
- Mažesnių nei 3 metų vaikų negalima palikti be priežiūros ar kitaip leisti pasiekti naudojamą prietaisą.
- Vaikus būtina prižiūrėti ir užtikrinti, kad jie su prietaisu nežaistų.
- Visas pakuotės medžiagas saugokite nuo vaikų ir tinkamai pašalinkite.
- Valymo priemonės laikykite vaikams nepasiekiamoje vietoje.
- Neleiskite nepilnamečiams vaikams ir gyvūnams būti šalia prietaiso atidarytomis durelėmis.
- Jeigu prietaise yra apsaugos nuo vaikų įtaisas, jį reikia suaktyvinti.

- Vaikai be priežiūros negali atlikti prietaiso valymo ir naudotojo priežiūros darbų.

## **Bendrieji saugos reikalavimai**


- Tai buitinis prietaisas skirtas skalbti ir džiovinti tik tokius skalbinius, kurie tinkami skalbti ir džiovinti skalbyklėse-džiovyklėse.
- Nenaudokite džiovinimo funkcijos, jei skalbiniai buvo sutepti pramoninėmis cheminėmis medžiagomis.
- Tai buitinis prietaisas, skirtas naudoti patalpose, vienam šeimos ūkiui.
- Šį prietaisą galima naudoti biuruose, viešbučių kambariuose, nakvynės ar svečių namuose ir kitoje panašioje aplinkoje, kur prietaiso naudojimo intensyvumas neviršija įprasto buitinio naudojimo.
- Nebandykite pakeisti šio prietaiso techninių savybių.
- Nemontuokite prietaiso už rakinamų durų, stumdomų durų ar durų su vyriais priešingoje pusėje. Taip pat pasirūpinkite, kad prietaiso durelės galėtų pilnai atsidaryti.
- Elektros kištuką į tinklo lizdąjunkite tik tuomet, kai pabaigsite prietaiso įrengimą. Pasirūpinkite, kad būtų lengva pasiekti sumontuoto prietaiso elektros laido kištuką ir elektros maitinimo lizdą.
- Pasirūpinkite, kad apatinių ventiliacijos angų neblokuotų kilimai ar kitos grindų dangos.
- DĖMESIO: Prietaiso negalima jungti prie maitinimo per išorinį įjungimo įtaisą, pavyzdžiui, laikmatį ar kitą elektros grandinę, kurią komunalinės tarnybos reguliariai įjungia ir išjungia.
- Pasirūpinkite, kad prietaiso patalpoje būtų įrengta tinkama ventiliacija ir patalpoje nesikaupytų iš dujas ar kitą kūrą deginančių prietaisų sklindančios dujos, ir neužsidegtų.

- Vėdinimo sistemos oras neturi patekti į buitinių prietaisų, deginančių dujas ar kitą kurą, išmetamųjų dujų kanalą.
- Darbinis vandens slėgis vandens tiekimo taške turi būti nuo 0,5 baro (0,05 MPa) iki 10 barų (1,0 MPa).
- Didžiausia leistina prietaiso apkrova – 8 kg. Neviršykite kiekvienai programai numatytos didžiausios leistinos apkrovos (žr. skyrių „Programos“).
- Prietaisą prie vandentiekio junkite naujomis kartu su prietaisu gautomis arba įgaliotojo techninės priežiūros centro patvirtintomis žarnomis.
- Nenaudokite senų žarnų.
- Jei būtų pažeistas maitinimo laidas, jį gali pakeisti tik gamintojas, jo įgaliotasis techninės priežiūros centras arba panašios kvalifikacijos asmenys– antraip gali kilti elektros pavojus.
- Nuvalykite aplink prietaisą galimai susikaupusius pūkus ir pakuotės likučius.
- Maistiniu aliejumi, mineraline alyva, acetonu, spiritu, benzinu, žibalu, dėmių valikliu, terpentinu, vašku ar vaško valikliu išteptus skalbinius skalbkite atskirai, naudodami daugiau skalbimo priemonės, ir tik tada džiovinkite džiovyklėje.
- Prietaiso nenaudokite, jei jo elementai sutepti pramoninėmis cheminėmis medžiagomis.
- Džiovyklėje nedžiovinkite nešvarių skalbinių.
- Džiovyklėje nedžiovinkite porolono (lateksinio) kempinių, maudymosi kepuraičių, neperšlampamų audinių, gaminių su pamušalu, kimštų drabužių ar pagalvių.
- Audinių minkštiklius ar kitas panašias priemones naudokite tik vadovaudamiesi jų gamintojų instrukcijomis.
- Pasirūpinkite, kad į prietaisą nepakliūtų gaisrą galintys sukelti daiktai, pavyzdžiui, žiebtuvėliai ar degtukai.

- **DĖMESIO!** Džiovyklę išjunkite tik pasibaigus džiovinimo ciklui. Jei džiovyklę išjungsite anksčiau, skalbinius iš karto išimkite ir išsklaidykite, kad pašalintumėte susikaupusį karštį.
- Paskutinio plovimo ciklo metu skalbiniai nekaitinami (atvėsavimo ciklas), kad jam pasibaigus skalbiniai būtų apsaugoti nuo karščio pažeidimų.
- Nevalykite prietaiso didelio slėgio vandens purkštuvais ir (arba) garais.
- Išvalykite prietaisą drėgna šluoste. Naudokite tik neutralius ploviklius. Nenaudokite šveičiamųjų produktų, šveitimo kempinių, tirpiklių arba metalinių grandyklių.
- Prieš bet kokius techninės priežiūros darbus išjunkite prietaisą ir ištraukite maitinimo laido kištuką iš elektros lizdo.

## Saugos instrukcijos

### Įrengimas

 Įrengimas turi atitikti galiojančias nacionalines taisykles.

- Vadovaukitės su prietaisu pateiktomis įrengimo instrukcijomis.
- Saugumo sumetimais nenaudokite prietaiso, prieš įrengdami jį balduose.
- Neįrenkite ir nenaudokite prietaiso ten, kur temperatūra gali būti žemesnė nei 0 °C, arba ten, kur jis gali būti veikiamas oro sąlygų.
- Perkeliant prietaisą visada laikykite vertikaliaje padėtyje.
- Pasirūpinkite, kad tarp prietaiso ir grindų vyktų oro cirkuliacija.
- Pašalinkite visas pakavimo medžiagas ir gabenimui skirtus varžtus.
- Grindys, ant kurių bus įrengtas prietaisas, turi būti plokščios, stabilios, atsparios karščiui ir švarios.
- Gabenimo varžtus laikykite saugioje vietoje. Jeigu prietaisą ateityje reikės perkelti, juos reikia įsukti, kad būgnas

būtų užfiksuotas ir apsaugotas nuo vidinio sugadinimo.

- Visada būkite atsargūs, kai perkeliate prietaisą, nes jis yra sunkus. Visada mūvėkite apsaugines pirštines ir avėkite uždarą avalynę.
- Neįrenkite ir nenaudokite sugadinto prietaiso.
- Nestatykite prietaiso ten, kur prietaiso durelių negalima atidaryti iki galo.
- Sureguliuokite kojeles, kad tarp prietaiso ir grindų dangos būtų reikiamas tarpas.
- Pastatę prietaisą į nuolatinę jo vietą, gulsčiuoku patikrinkite, ar jis stovi lygiai. Jei jis stovi nelygiai, atitinkamai sureguliuokite jo kojeles.

### Elektros prijungimas



**ISPĖJIMAS!** Gaisro ir elektros smūgio pavojus.

- Prietaisą privaloma įžeminti.
- Visada naudokite tinkamai įrengtą įžemintą saugųjį elektros lizdą.

**Jei norite atsisiųsti visą versiją, apsilankykite [www.ikea.com](http://www.ikea.com)**

- Nenaudokite daugiakanalių adapterių ir ilginamųjų laidų.
- Norėdami išjungti prietaisą, netraukite už maitinimo laido. Visada traukite paėmę už elektros kištuko.
- Nelieskite maitinimo laido arba elektros kištuko šlapiomis rankomis.

## Vandens pajungimas

- Tiekiamo vandens temperatūra neturi viršyti 25 °C.
- Nepažeiskite vandens žarnų.
- Prieš jungdami prietaisą prie naujų ar ilgai nenaudotų vamzdžių, remontuotų arba naujų prietaisų (vandens skaitiklių ir pan.), palaukite kol pradės tekėti švarus ir skaidrus vanduo.
- Pirmą kartą naudodami prietaisą ir juo pasinaudoję patikrinkite, ar nėra vandens nuotėkio.
- Nenaudokite ilginamųjų žarnų vandens išleidimo žarnai pailginti. Dėl vandens tiekimo žarnos keitimo kreipkitės į įgaliotąjį techninės priežiūros atstovą.
- Išpakavę prietaisą galite pamatyti iš vandens išleidimo žarnos ištekantį vandenį. Taip yra todėl, kad gamykloje prietaisas buvo bandomas naudojant vandenį.
- Vandens išleidimo žarna galima pailginti iki 400 cm. Dėl kitos vandens išleidimo žarnos arba jos ilginamosios dalies kreipkitės į įgaliotąjį techninės priežiūros atstovą.
- Pasirūpinkite, kad įrengus prietaisą liktų prieiga prie čiaupo.

## Naudojimas



**ISPĖJIMAS!** Sužeidimo, elektros smūgio, gaisro, nudegimų arba prietaiso sugadinimo pavojus.

- Šalia prietaiso, į prietaisą arba ant jo nedėkite degių medžiagų arba degiomis medžiagomis sudrėkintų daiktų.
- Programai veikiant nelieskite durelių stiklo. Stiklas gali įkaisti.

- Prietaise nedžiovinkite apgadintų (suplėšytų, apspurusių) daiktų, kuriuose yra kamšalų arba užpildų.
- Jeigu skalbiant naudojote dėmių šalinimo priemonę, prieš paleisdami džiovinimo ciklą skalbinius dar kartą išskalaukite.
- Pasirūpinkite, kad nuo skalbinių būtų pašalinti visi metaliniai objektai.
- Džiovinkite tik šiame prietaise tinkamus džiovinti audinius. Vadovaukitės gaminio etiketėje pateiktais valymo nurodymais.
- Nelipkite ir nesisėskite ant atvirų prietaiso durelių.
- Prietaise nedžiovinkite varvančių drabužių.
- Saugokite prietaiso plastikines dalis nuo įkaitusių objektų.
- Prieš paleisdami džiovinimo programą, iš prietaiso išimkite skalbimo priemonės kamuoliuką (jeigu naudojamas).
- Jeigu ketinate naudoti nenutrūkstamą programą, skalbimo kamuoliuko nenaudokite.

## Paslauga

- Dėl prietaiso remonto kreipkitės į įgaliotąjį techninės priežiūros centrą. Naudokite tik originalias dalis.
- Atkreipkite dėmesį, kad pačių arba neprofesionalus remontas gali turėti pasekmių saugai ir panaikinti garantiją.
- Šių atsarginių dalių nutraukus modelio gamybą galima įsigyti 10 metų laikotarpyje: variklį ir variklio šepetėlius, variklio ir būgno sąsajos mazgą, siurblius, amortizatorius ir spyruokles, skalbimo būgną, būgno kryžmę ir rutulinius guolius, šildytuvus ir kaitinimo elementus, įskaitant šildymo siurblius, vamzdžius ir susijusią įrangą, įskaitant žarnas, vožtuvus, filtrus ir hermetikus, spausdintines plokštes, elektroninius ekranus, slėginius jungiklius, termostatus ir jutiklius, programinę ir aparatinę-programinę įrangą, įskaitant atkūrimo programinę įrangą, dureles, durelių lankstus ir sandariklius, kitus sandariklius, durelių užrakinimo mazgą ir plastikines detales, pavyzdžiui, skalbimo priemonių dozatorius. Įsidėmėkite, kad tam tikros

šios atsarginės dalys yra prieinamos tik profesionaliems remonto specialistams ir kad ne visos atsarginės dalys yra aktualios visiems modeliams.

- Šio gaminio viduje esanti (-čios) lemputė (-ės) ir atskirai parduodamos atsarginės lemputės: Šios lemputės turi atlaikyti ekstremalias fizines sąlygas buitiniuose prietaisuose, pavyzdžiui, temperatūrą, vibraciją, drėgmę, arba yra skirtos informuoti apie prietaiso veikimo būseną. Jos nėra skirtos naudoti kitoms paskirtims ir netinka patalpoms apšviesti.

## Šalinimas

- Atjunkite prietaisą nuo tinklo maitinimo ir vandentiekio.
- Nupjaukite maitinimo laidą arti prietaiso ir pašalinkite jį.
- Išimkite durų užraktą, kad vaikai arba naminiai gyvūnai neįstrigtų būgne.
- Prietaisą šalinkite pagal vietinius elektrinės ir elektroninės įrangos atliekų šalinimo reikalavimus.

## Valymas ir priežiūra

### Reguliariai valykite prietaisą, kad juo galėtumėte ilgiau naudotis.

Kiekvieną kartą pasinaudoję prietaisu palikite dureles ir ploviklio dozatorių šiek tiek pravirus, kad prietaiso vidus vėdintųsi ir neatsirastų pelėsis ar blogas kvapas.

Jeigu prietaisu ilgesnį laiką nesinaudosite, užsukite vandens čiaupą ir atjunkite prietaisą nuo maitinimo tinklo.

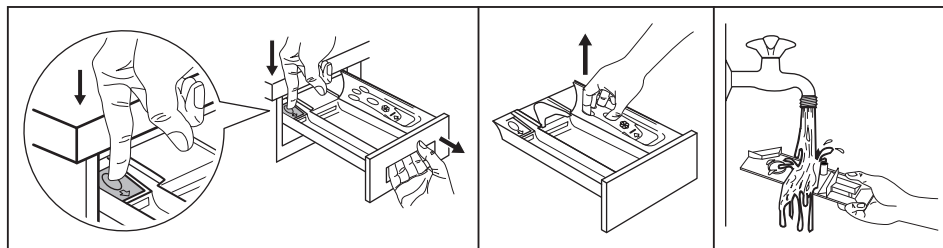
Orientacinis profilaktinio valymo tvarkaraštis:

Kalkių nuosėdų šalinimas	Du kartus per metus
Profilaktinis skalbimo ciklas	Vieną kartą per mėnesį

Valyti durelių tarpinę	Kas du mėnesius
Valyti būgną	Kas du mėnesius
Iš būgno pašalinti pūkus	Du kartus per mėnesį <sup>1)</sup>
Valyti skalbimo priemonės dalytuvą	Kas du mėnesius
Valyti išleidimo siurblio filtrą	Du kartus per metus
Valyti vandens tiekimo žarną ir vožtuvo filtrą	Du kartus per metus

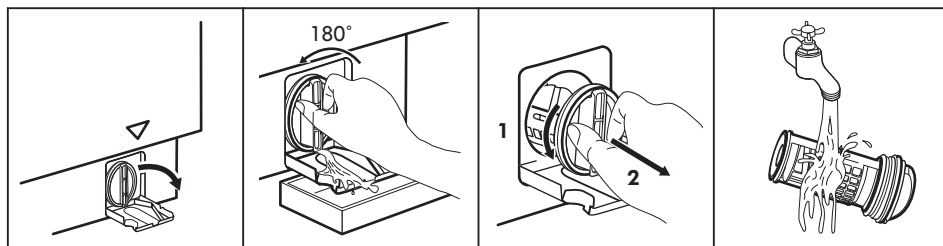
1) Žr. skyrių „Pūkai audiniuose“.

### Skalbimo priemonių stalčiaus ir angos valymas

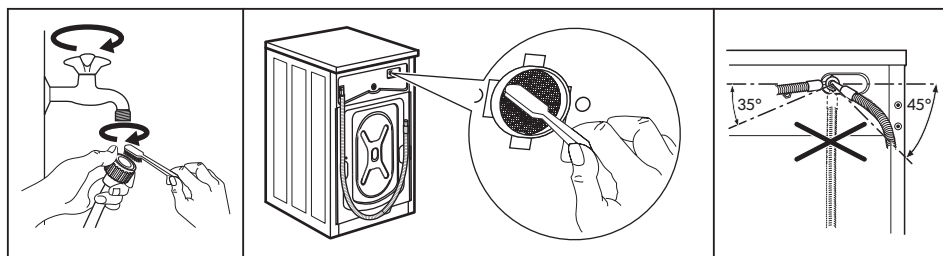




## Išleidimo siurblio valymas



## Vandens tiekimo žarnos ir vožtuvo filtro valymas



## Aplinkos apsauga

Atiduokite perdirbti medžiagas, pažymėtas šiuo ženklu . Išmeskite pakuotę į atitinkamą atliekų surinkimo konteinerį, kad ji būtų perdirbta. Padėkite saugoti aplinką bei žmonių sveikatą ir surinkti bei perdirbti elektros ir elektronikos prietaisų atliekas.

Neišmeskite šiuo ženklu pažymėtų

prietaisų kartu su kitomis buitinėmis atliekomis. Atiduokite šį gaminį į vietos atliekų surinkimo punktą arba susisiekite su vietos savivaldybe dėl papildomos informacijos.

## „IKEA“ GARANTIJA

### Cik ilgi IKEA garantija ir spėkė?

Ši garantija ir spėkė 5 gadus no originala jūsų ierices iegādes brīža IKEA veikalā. Nepieciešams oriģinālais pirkuma čeks kā pirkuma pierādījums. Ja garantijas laikā tiek veikti kādi remontdarbi, tas nepagarina ierices garantijas laiku.

### Kas atliks techninį aptarnavimą?

Techninį aptarnavimą atliks arba pats „IKEA“ techninio aptarnavimo paslaugų teikējas, arba īgaliotųjų techninio aptarnavimo partneriū tinklas.

### Kam galioja ši garantija?

Ši garantija galioja prietaiso gedimams, atsiradusiems dėl konstrukcijos arba medžiagų defektų; garantija īsgalioja nuo

gaminio pirkimo iš „IKEA“ datos. Ši garantija galioja tik tuo atveju, jeigu gaminiai naudojami namų ūkyje. Išimtyms išdėstytos skyriuje „Kam negalioja ši garantija?“. Garantinio laikotarpio metu bus padengiamos išlaidos už gedimo pataisymą, pavyzdžiui, remontą, dalis, darbą ir kelionės išlaidas, su sąlyga, kad prietaisas bus prieinamas remontui be ypatingų išlaidų. Šiomis sąlygomis galioja ES direktyvos (Nr. 99/44/EG) ir atitinkami vietos reglamentai. Pakeistos sugedę dalys tampa „IKEA“ nuosavybe.

### Ką „IKEA“ darys, kad išspręstų problemą?

Paskirtasis „IKEA“ techninio aptarnavimo paslaugų teikėjas patikrins gaminį ir savo paties nuožiūra nuspręs, ar jam galioja ši garantija. Jeigu „IKEA“ techninio aptarnavimo paslaugų teikėjas nusprendžia, kad garantija galioja, jis, vadovaudamasis savo techninio aptarnavimo paslaugų teikimo procedūra, pats, savo nuožiūra, sugedusį gaminį arba pataiso, arba pakeičia jį tokiu pačiu ar panašiu gaminiu.

### Kam ši garantija netaikoma?

- Esant įprastam nusidėvėjimui.
- Tyčinės žalos arba žalos dėl neatsargumo atveju; žalai, kurios priežastys – nesivadovavimas naudojimo instrukcija, netinkamas montavimas arba prijungimas prie netinkamos įtampos elektros lizdo; žalai, kurios priežastys – cheminė arba elektrocheminė reakcija, rūdys, korozija arba vandens padarytai žalai, įskaitant, bet neapsiribojant žala dėl per didelio kalkių kiekio vandentiekyje; žalai dėl anomalių aplinkos sąlygų.
- Sunaudojamoms keičiamosioms dalims, įskaitant maitinimo elementus ir lemputes.
- Nefunkcinėms ir dekoratyvinėms dalims, kurios neturi įtakos įprastam prietaiso naudojimui, įskaitant bet kokius įbrėžimus ir galimą spalvų pasikeitimą.
- Netyčinei žalai, padarytai pašaliniais daiktais arba medžiagomis, valant arba atkėmus filtrus, kanalizacijos sistemas

arba skalbimo/plovimo priemonių stalčius.

- Žalai, padarytai šioms dalims: keraminiam stiklui, priedams, indų ir stalo reikmenų krepšiams, vandens tiekimo ir kanalizacijos vamzdžiams, lemputėms ir lempučių gaubtams, ekranams, rankenėlėms, aptaisams ir aptaisų dalims (nebent galima būtų įrodyti, kad tokią žalą sukėlė gamybos defektai).
- Tais atvejais, kai meistro apsilankymo metu gedimo rasti nepavyko.
- Tais atvejais, kai remontą atliko ne įgaliotieji techninio aptarnavimo paslaugų teikėjai ir (arba) ne partneris, sudaręs sutartį su įgaliotąja techninio aptarnavimo tarnyba, arba tuo atveju, jeigu buvo naudotos ne originalios dalys.
- Remonto darbams atlikus netinkamą montavimą arba sumontavus ne pagal specifikaciją.
- Naudojus prietaisą ne namų ūki aplinkoje, t. y. naudojus profesionaliems darbams.
- Žalai, padarytai pervežant. Jeigu klientas veža gaminį į savo namus arba kitu adresu, „IKEA“ nėra atsakinga už žalą, kuri gali kilti transportavimo metu. Visgi, jeigu gaminį kliento pristatymo adresu veža „IKEA“, tuomet už šio pristatymo metu gaminiui padarytą žalą atlyginama pagal šią garantiją.
- Išlaidoms už pradinį „IKEA“ prietaiso įrengimą. Visgi jeigu prietaisą pagal šios garantijos sąlygas taiso arba keičia „IKEA“ techninio aptarnavimo paslaugų teikėjas arba jo įgaliotasis techninio aptarnavimo paslaugų teikimo partneris, techninio aptarnavimo paslaugų teikėjas arba jo įgaliotasis techninio aptarnavimo paslaugų teikimo partneris iš naujo įrengia prietaisą arba, jeigu reikia, įrengia pakeistą naują prietaisą.

Šis apribojimas negalioja neprikaištingam darbui, atliktam kvalifikuoto specialisto, naudojusio savo originalias dalis, siekusio, kad prietaisas atitiktų kitos ES šalies techninių saugos specifikacijų reikalavimus.

### Šalies įstatymų galiojimas

„IKEA“ garantija suteikia jums ypatingų juridinių teisių, kurios apima arba viršija vietos reikalavimus. Visgi šios sąlygos jokiais būdais neapriboja vartotojų teisių, išdėstytų nacionalinės teisės aktuose.

### Galiojimo vieta

Prietaisams, įsigytiems vienoje ES šalyje ir pervežtoms į kitą ES šalį, paslaugos teikiamos pagal įprastas, toje kitoje šalyje galiojančias garantines sąlygas.

Įsipareigojimas teikti paslaugas pagal garantiją vykdomas tik tuo atveju, jeigu prietaisas atitinka ir yra įrengtas pagal:

- technines šalies, kurioje pateikiama garantinė pretenzija, specifikacijas;
- montavimo instrukciją ir vartotojo vadove pateiktą saugos informaciją.

### Pogarantinis „IKEA“ prietaisų techninis aptarnavimas:

Nesivaržydami kreipkitės į „IKEA“ pogarantinio techninio aptarnavimo tarnybą, norėdami:

1. pateikti techninio aptarnavimo užklausą pagal šią garantiją;
2. prašyti paaiškinti, kaip įmontuoti „IKEA“ prietaisą numatytuose „IKEA“ virtuvės balduose. Tarnyba neteiks paaiškinimų, susijusių su:
  - bendruoju „IKEA“ virtuvės baldų montavimu;
  - prijungimu prie elektros tinklo (jeigu gaminys pateikiamas be elektros kištuko ir maitinimo kabelio), vandentiekio ir dujotiekio, nes šiuos darbus privalo atlikti įgaliotasis techninio aptarnavimo specialistas.
3. prašyti paaiškinti „IKEA“ prietaiso vartotojo vadovo turinį ir jo technines savybes.

Norėdami, kad mes užtikrintume jums geriausią pagalbą, prieš kreipdamiesi į mus, atidžiai perskaitykite montavimo instrukciją ir (arba) šios informacinės knygelės vartotojo vadovo skyrių.

### Kaip susisiekti su mumis, jeigu jums reikia mūsų techninio aptarnavimo paslaugos?



Visą „IKEA“ paskirtųjų kontaktų ir atitinkamų tarptautinių telefonų numerių sąrašą rasite paskutiniame šio vartotojo vadovo puslapyje.

- i** Norint, kad paslaugos būtų teikiamos greičiau, rekomenduojame skambinti specialiais, šio vartotojo vadovo pabaigoje nurodytais telefonų numeriais. Prireikus pagalbos, visada skambinkite numeriais, kurių sąrašas pateiktas konkretaus prietaiso informacinės knygelės pabaigoje. Prieš mums skambindami, pasitikrinkite, ar po ranka turite prietaiso, dėl kurio reikalinga pagalba, IKEA prekės numerį (8 skaitmenų kodas) ir serijos numerį (8 skaitmenų kodas, nurodytas techninių duomenų plokštelėje).

- i** **IŠSAUGOKITE PIRKIMO ČEKĮ!** Tai jūsų pirkimo įrodymas, kurio reikia, norint, kad galiotų ši garantija. Atkreipkite dėmesį, kad perkant prietaisus, čekyje taip pat būna įrašytas kiekvienos „IKEA“ prekės pavadinimas ir numeris (8 skaitmenų kodas).

### Reikia papildomos pagalbos?

Jeigu turėtumėte kokių nors papildomų klausimų, nesusijusių su pogarantiniu prietaisų aptarnavimu, skambinkite mūsų artimiausios „IKEA“ parduotuvės pagalbos telefono linija. Prieš kreipiantis į mus, rekomenduojame atidžiai perskaityti prietaiso dokumentaciją.

## Сведения по технике безопасности



Прежде чем приступить к установке и эксплуатации прибора, внимательно ознакомьтесь с этой инструкцией. Изготовитель не несет ответственности за какие-либо травмы или ущерб, возникшие вследствие неправильной установки или эксплуатации. Всегда храните эту инструкцию в безопасном и доступном месте для последующего использования.

## Безопасность детей и лиц с ограниченными возможностями



### ВНИМАНИЕ!

Существует риск удушья, получения травм или стойких нарушений трудоспособности.

- Этот прибор может использоваться детьми старше восьми лет и лицами с ограниченными физическими, сенсорными или умственными способностями и с недостаточным опытом или знаниями только при условии нахождения под присмотром лица, отвечающего за их безопасность, или после получения соответствующих инструкций, позволяющих им безопасно эксплуатировать изделие и дающих им представление об опасности, связанной с его эксплуатацией.
- Детям в возрасте от трех до восьми лет, а также лицам с ярко выраженными и комплексными нарушениями здоровья запрещается находиться рядом с прибором, если только за ними не обеспечивается постоянный надзор.

- Детям младше трех лет запрещается находиться рядом с прибором, если только за ними не обеспечивается постоянный надзор взрослых.
- Дети должны находиться под присмотром для недопущения игр с прибором.
- Храните все упаковочные материалы вне досягаемости детей и утилизируйте их надлежащим образом.
- Храните моющие средства в недоступном для детей месте.
- Не подпускайте детей и домашних животных к прибору, когда его дверца открыта.
- Если прибор оснащен устройством защиты детей, его следует включить.
- Очистка и доступное пользователю техническое обслуживание прибора не должны выполняться детьми без присмотра.

## **Общая безопасность**

- Данный прибор предназначен только для стирки и сушки текстильных изделий бытового назначения, подходящих для машинной стирки и сушки.
- Не используйте функцию сушки для белья, подвергнувшегося воздействию химических веществ.
- Данный прибор предназначен для бытового применения в отдельном домохозяйстве.
- Данный прибор можно использовать в офисах, гостиничных номерах, мини-гостиницах типа «ночлег и завтрак», сельских жилых домах и других аналогичных помещениях, где такое использование не превышает (среднего) уровня бытового использования.
- Не вносите изменения в конструкцию прибора.
- Не устанавливайте прибор за дверь, запираемой на ключ, за раздвижной дверью или за дверью с петлями,

расположенными на противоположной стороне по отношению к петлям на дверце прибора, чтобы не помешать полному открыванию дверцы прибора.

- Вставляйте вилку сетевого кабеля в розетку только по завершении процесса установки прибора. После установки прибора убедитесь в наличии свободного доступа к вилке сетевого кабеля.
- Вентиляционное отверстие в днище не должно перекрываться ковровым покрытием, ковриком, подставкой или любым иным напольным покрытием.
- **ВНИМАНИЕ!** Подключение прибора к электросети не должно выполняться через внешние переключающие устройства, например, таймеры, а также через электрические цепи, регулярно включаемые и выключаемые поставщиком электроэнергии.
- Во избежание обратного притока газов, образующихся при сгорании газа или других видов топлива (включая камины), обеспечьте в помещении установки прибора хорошую вентиляцию.
- Запрещается отвод выпускаемого прибором воздуха в вытяжную систему, используемую для других приборов, сжигающих газ или другие виды топлива.
- Рабочее давление воды в точке ее поступления из водопроводной сети должно находиться в пределах 0,5 бар (0,05 МПа) и 10 бар (1,0 МПа).
- Максимальная загрузка прибора: 8 кг. Не превышайте максимально допустимую загрузку для каждой программы (см. главу «Программы»).
- При подключении прибора к водопроводу необходимо использовать новые поставляемые с ним комплекты шлангов или новые комплекты шлангов, поставленные авторизованным сервисным центром.

- Повторное использование старых комплектов шлангов запрещено.
- Во избежание несчастного случая, замену поврежденного кабеля питания должен выполнять изготовитель, авторизованный сервисный центр или специалист с аналогичной квалификацией.
- Уберите скопившийся вокруг прибора ворс и элементы упаковки.
- Перед сушкой в сушильном барабане изделий, загрязненных кулинарным жиром, ацетоном, спиртом, бензином, керосином, пятновыводителем, скипидаром, воском и средствами для удаления воска, необходимо выстирать их в горячей воде с дополнительным количеством стирального порошка.
- Не используйте прибор для вещей, подвергшиеся чистке с помощью промышленных химикатов.
- Не сушите в сушильной машине нестиранные вещи.
- Нельзя сушить в сушильном барабане изделия из вспененной резины (латексная губка), шапочки для душа, водостойкие текстильные изделия, изделия на резиновой основе, а также одежду и подушки со вставками из вспененной резины.
- Смягчители для ткани и аналогичные средства следует использовать в соответствии с указаниями их изготовителей.
- Извлекайте из вещей все предметы, которые могли бы стать причиной возгорания, например, зажигалки или спички.
- **ВНИМАНИЕ!** Запрещается останавливать сушильный барабан до завершения цикла сушки за исключением случая, когда белье быстро вынимается и расстилается для обеспечения рассеивания тепла.

- Заключительный этап цикла сушки в сушильном барабане выполняется без нагрева (цикл охлаждения), чтобы конечная температура белья позволила обеспечить его сохранность.
- Не используйте для чистки прибора водоразбрызгиватели высокого давления и/или пар.
- Протрите прибор мягкой влажной тканью. Используйте только нейтральные моющие средства. Не используйте абразивные средства, абразивные губки, растворители или металлические предметы.
- Прежде чем приступить к операциям по чистке и уходу, выключите прибор и извлеките вилку сетевого шнура из розетки.

## Указания по безопасности

### Установка



Установку следует выполнять в соответствии с действующими местными нормами.

- Следуйте инструкциям по установке, входящим в комплект прибора.
- Не эксплуатируйте прибор до его установки в мебель, в которую он должен быть встроен, в целях соблюдения мер безопасности.
- Не устанавливайте и не эксплуатируйте прибор в помещениях, где температура может упасть ниже 0°C или там, где он может оказаться под действием атмосферных условий.
- Во время перемещения прибор должен всегда находиться в вертикальном положении.
- Убедитесь, что между днищем прибора и полом имеется достаточная вентиляция.
- Удалите всю упаковку и вывинтите транспортировочные болты.
- Пол на месте установки прибора должен быть ровным, прочным, чистым и не бояться нагрева.
- Сохраните транспортировочные болты в надежном месте. Если в будущем прибор понадобится перевезти на другое место, их следует установить на место, чтобы заблокировать барабан во избежание внутренних повреждений прибора.
- Всегда будьте осторожны при перемещении прибора, поскольку он тяжелый. Всегда используйте защитные перчатки и закрытую обувь.
- Не устанавливайте и не подключайте прибор, имеющий повреждения.
- Не устанавливайте прибор там, где его дверцу будет невозможно полностью открыть.
- Для обеспечения необходимого пространства между прибором и напольным покрытием отрегулируйте высоту ножек прибора.
- После установки прибора в рабочее положение при помощи уровня убедитесь в том, что прибор выровнен надлежащим образом. В противном случае отрегулируйте соответствующим образом высоту ножек.



## Подключение к электросети

**⚠ ВНИМАНИЕ!** Существует риск пожара и поражения электрическим током.

- Прибор должен быть заземлен.
- Включайте прибор только в правильно установленную электрическую розетку с контактом заземления.
- Не пользуйтесь тройниками и удлинителями.
- Для отключения прибора от электросети не тяните за кабель электропитания. Всегда беритесь за вилку сетевого шнура.
- Не беритесь за кабель электропитания или за его вилку мокрыми руками.

## Подключение к водопроводу

- Вода на входе не должна превышать 25°C.
- Не повреждайте шланги для воды.
- Перед подключением к новым или давно не использовавшимся трубам, а также в случае, если производились ремонтные работы или устанавливались новые устройства (счетчики воды и т.д.) дайте воде стечь, пока она не станет прозрачной и чистой.
- В ходе и по окончании первого использования прибора убедитесь в отсутствии видимых утечек воды.
- Если длины шланга не хватает, не используйте удлинитель шланга. Обратитесь в авторизованный сервисный центр для замены наливного шланга.
- При распаковке прибора из сливного шланга может вытекать вода. Это объясняется тем, что прибор проходит тестирование с использованием воды на заводе-изготовителе.
- Запрещается удлинять сливной шланг более чем до 400 см. Для замены сливного шланга и его удлинения обращайтесь в авторизованный сервисный центр.

- Убедитесь, что после установки крана имеется свободный доступ.

## Эксплуатация

**⚠ ВНИМАНИЕ!** Существует риск травмы, поражения электрическим током, пожара, получения ожогов или повреждения прибора.

- Не ставьте на прибор или рядом с ним легковоспламеняющиеся материалы или пропитанные ими предметы.
- Не прикасайтесь к стеклянной двери во время работы программы. Стекло может быть горячим.
- Не сушите поврежденные (порванные, потертые) изделия с набивкой или наполнителями.
- Если при стирке белья использовался пятновыводитель, выполните дополнительный цикл полоскания, прежде чем запускать цикл сушки.
- Убедитесь, что в белье не осталось металлических предметов.
- Сушите только изделия из тканей, которые подходят для сушки в приборе. Следуйте указаниям, приведенным на этикетках по уходу за изделиями.
- Не садитесь и не вставайте на открытую дверцу прибора.
- Не сушите в приборе неотжатые вещи.
- Не допускайте контакта горячих предметов с пластмассовыми частями прибора.
- Перед запуском программы сушки извлеките мерный шарик (если он используется) для моющего средства.
- Не используйте мерный шарик для моющего средства при выборе программы «нон-стоп».

## Сервис

- Для ремонта прибора обратитесь в авторизованный сервисный центр. Используйте только оригинальные запасные части.

- Обратите внимание, что самостоятельный ремонт или ремонт, произведенный не на профессиональном уровне может сказаться на безопасности прибора, а гарантийные обязательства могут потерять силу.
- Следующие запасные части будут доступны в течение 10 лет после снятия модели с производства: двигатель и щетки для двигателя, приводы барабана, насосы, амортизаторы и пружины, крестовина барабана стиральной машины и соответствующие шариковые подшипники, нагреватели и нагревательные элементы, включая тепловые насосы, трубопроводы и сопутствующее оборудование, включая переходные трубы, клапаны, фильтры и системы защиты от протечек Aquastop, печатные платы, электронные дисплеи, датчики давления, термостаты и датчики, программное обеспечение и встроенное ПО, включая ПО для сброса, дверцы, дверные петли и уплотнения, другие уплотнения, сборки замков двери, пластиковая периферия, такая как дозаторы моющего средства. Обратите внимание, что ряд данных запасных частей доступен только для

профессиональных бюро ремонта, и что не все запасные части подходят ко всем моделям.

- О лампах внутри прибора и лампах, продаваемых отдельно в качестве запасных частей: данные лампы рассчитаны на работу в бытовых приборах в исключительно сложных температурных, вибрационных и влажностных условиях или предназначены для передачи информации о рабочем состоянии прибора. Они не предназначены для использования в других приборах и не подходят для освещения бытовых помещений.

### Утилизация

- Отключите прибор от электросети и водопровода.
- Обрежьте кабель электропитания как можно ближе к прибору и утилизируйте его.
- Удалите защелку дверцы, чтобы дети или домашние животные не оказались заблокированными в барабане.
- Утилизируйте прибор в соответствии с местными требованиями к утилизации отработанного электрического и электронного оборудования (WEEE).

## Уход и очистка

### Периодическая очистка продлевает срок службы вашего прибора.

После каждого цикла держите дверцу и дозатор моющего средства приоткрытыми для обеспечения циркуляции воздуха и испарения влаги внутри прибора: это предотвратит образование плесени и неприятных запахов.

Если прибор не используется длительное время: закройте кран подачи воды и выньте вилку кабеля питания из розетки.

Примерный график периодической очистки:

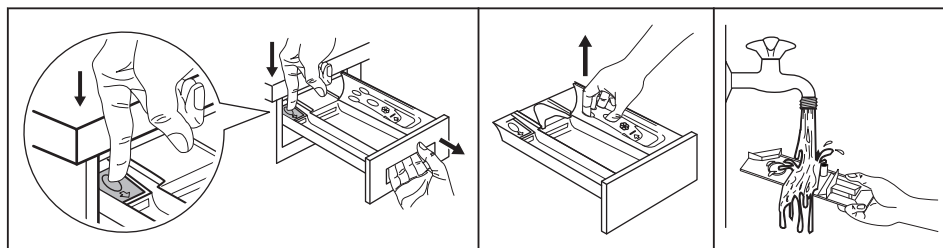
Удаление накипи	Два раза в год
Профилактическая стирка	Раз в месяц
Очистка уплотнителя дверцы	Каждые два месяца
Очистка барабана	Каждые два месяца
Удаление ворса внутри барабана	Два раза в месяц <sup>1)</sup>

Очистка дозатора моющего средства	Каждые два месяца
Очистка фильтра сливного насоса	Два раза в год

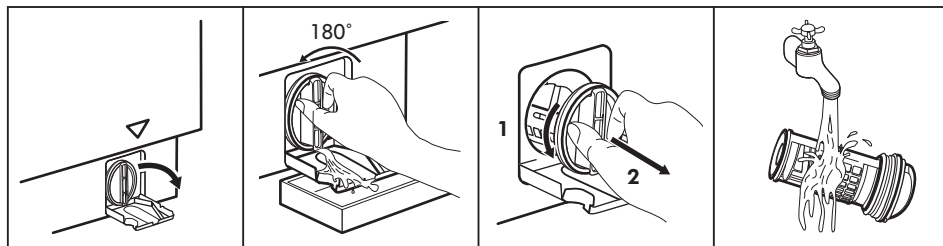
Очистка наливного шланга и фильтра клапана	Два раза в год
--	----------------

1) См. главу «Ворс на ткани».

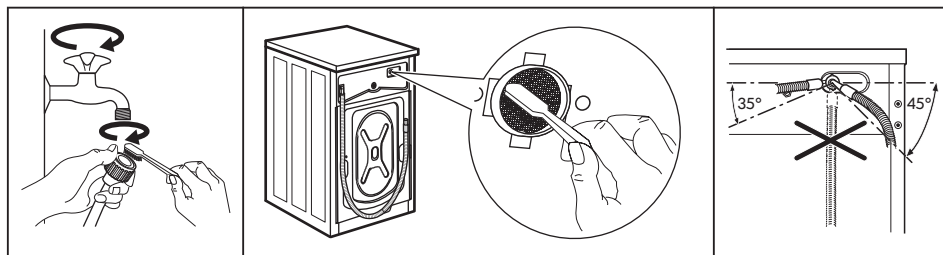
**Очистка отделения дозатора моющего средства и ниши, в которую он устанавливается**




**Очистка сливного насоса**




**Очистка наливного шланга и клапана фильтра**



## ОХРАНА ОКРУЖАЮЩЕЙ СРЕДЫ

Материалы с символом  следует сдавать на переработку. Положите упаковку в соответствующие контейнеры для сбора вторичного сырья. Принимая участие в переработке старого электробытового оборудования, Вы помогаете защитить окружающую среду и здоровье человека. Не выбрасывайте

вместе с бытовыми отходами бытовую технику, помеченную символом . Прибор следует доставить в место раздельного накопления и сбора отходов потребления или в пункт сбора использованной бытовой техники для последующей утилизации.

## ГАРАНТИЯ ИКЕА

### В течение какого времени действует гарантия ИКЕА?

Настоящая гарантия действительна в течение **5 лет** с даты покупки прибора в ИКЕА. В качестве подтверждения покупки необходимо предоставить оригинал товарного чека. В случае, если обслуживание выполняется по гарантии, ее срок не будет продлен.

### Кто будет осуществлять обслуживание?

Поставщик услуг ИКЕА будет осуществлять обслуживание через собственные сервисные центры или авторизованную партнерскую сеть сервисных центров.

### На что распространяется гарантия?

Гарантия распространяется на неисправности прибора, вызванные производственными дефектами или дефектами материалов с даты покупки в ИКЕА. Настоящая гарантия действительна только для бытового применения. Исключения приведены в заголовке «Что не покрывает эта гарантия?» В течение гарантийного срока затраты на устранение неисправностей, например, ремонт, запасные части, работу и поездки будут покрываться при условии, что прибор будет доступен для ремонта без особых затрат. В этих условиях применимы директивы ЕС (№ 99/44/EG) и соответствующие местные правила.

Замененные детали становятся собственностью ИКЕА.

### Что делает ИКЕА для устранения проблемы?

Уполномоченный ИКЕА поставщик услуг проведет экспертизу продукта и по своему усмотрению примет решение о том, распространяется ли гарантия на данный случай. В случае положительного решения компания ИКЕА или ее уполномоченный партнер по сервисному обслуживанию единолично примет решение о ремонте дефектного продукта или замене его на такой же или аналогичный продукт.

### На что не распространяется настоящая гарантия?

- На нормальный износ.
- Умышленный или халатный ущерб, вызванный несоблюдением инструкций по эксплуатации, неверной установкой или подсоединением к ненадлежащему напряжению, повреждению, вызванные химической или электрохимической реакцией, ржавчина, коррозия или повреждение водой, в том числе, среди прочего, повреждения, причиной которых стала чрезмерная известь в водопроводной сети, а также повреждения, вызванные нештатными условиями окружающей среды.

- Расходные материалы, включая аккумуляторы и лампы.
- Нефункциональные и декоративные элементы, которые не влияют на нормальную работу прибора, включая царапины и возможные различия цвета.
- Случайные повреждения, вызванные посторонними предметами или веществами, а также очистка или разблокировка фильтров, системы слива или резервуара с мылом.
- Повреждения следующих деталей: стеклокерамическая поверхность, аксессуары, корзины для посуды и столовых приборов, подающие и сливные шланги, уплотнители, лампы и плафоны, экраны, ручки, корпуса и элементы корпусов. За исключением случаев, когда такие повреждения вызваны производственными дефектами.
- Случаи, когда в ходе визита специалиста неисправность не обнаруживается.
- Ремонт, выполненный не специалистами авторизованного сервисного центра и/или уполномоченным партнером по договору, а также с использованием неоригинальных запчастей.
- Ремонт, вызванный установкой, которая неисправна или не соответствует характеристикам.
- Эксплуатация прибора в бытовых условиях, т. е. при профессиональном использовании.
- Повреждения при транспортировке. В случае, если клиент перевозит изделие в свой дом или по другому адресу, компания IKEA не несет ответственности за возможный ущерб, возникший во время транспортировки. Однако, если IKEA доставляет изделие по адресу клиента, тогда гарантия распространяется на повреждения изделия, возникшие в ходе доставки.
- Стоймость первоначальной установки прибора IKEA. Однако в случае ремонта или замены прибора поставщиком

услуг IKEA или его авторизованным партнером по сервисному обслуживанию в соответствии с условиями данной гарантии поставщик услуг или его уполномоченный партнер должны снова выполнить установку отремонтированного прибора или его замены.

Данное ограничение не относится к работе, выполняемой квалифицированным специалистом, использующим наши оригинальные запчасти для соответствия прибор требованиям техники безопасности другой страны ЕС.

#### **Применимость законодательства страны**

Гарантия IKEA предоставляет определенные юридические права, которые охватывают или превосходят местные требования. Однако данные условия не ограничивают права потребителя, описанные в местном законодательстве.

#### **Область действия**

Приборы, приобретенные в одной из стран ЕС и перевезенные в другую страну ЕС, будут обслуживаться в соответствии с условиями гарантии в новой стране. Обязательство по выполнению гарантийного обслуживания действует только в том случае, если прибор соответствует и установлен согласно следующему:

- технические характеристики страны, в которой производится заявка на гарантийное обслуживание;
- инструкции по сборке и сведения по технике безопасности руководства пользователя;

#### **Специализированная служба послепродажного обслуживания приборов IKEA:**

Обращайтесь в авторизованный сервисный центр IKEA, чтобы:

1. оформить заявку на обслуживание по гарантии;

2. обратиться за консультацией по поводу установки прибора IKEA в специальную кухонную мебель IKEA. Сервисный центр не предоставляет пояснений о следующем:
  - общая установка кухонного оборудования IKEA;
  - подключение к электросети (если прибор поставляется без сетевого шнура и вилки), воде и газу, так как такие подключения должны выполняться специалистом авторизованного сервисного центра.
3. запрос на разъяснение содержимого руководства пользователя и технических характеристик прибора IKEA.

Для того чтобы мы могли вам помочь наиболее эффективно, перед тем, как обращаться к нам, внимательно прочитайте инструкции по сборке и/или раздел «Руководство пользователя» данного буклета.

**Как связаться с нами, если вам нужна наша сервисная служба**



На последней странице данного руководства указан полный перечень контактов IKEA и соответствующие телефонные номера в различных странах.

**i** Для обеспечения более быстрого обслуживания рекомендуем использовать телефонные номера, приведенные в конце данного руководства. Всегда проверяйте номера, указанные в буклете прибора, по которому вы хотите задать вопрос. Перед звонком убедитесь, что вы можете назвать артикул IKEA (8-значный код) и серийный номер (8-значный код, указанный на табличке с техническими данными) для прибора, по которому вы хотите задать вопрос.

**i** **СОХРАНИТЕ ТОВАРНЫЙ ЧЕК!** Он является доказательством покупки и требуется для применения гарантии. Обратите внимание, что чек также содержит название артикула IKEA и номер (8-значный код) для каждого приобретенного вами прибора.

**Нужна дополнительная помощь?**

По всем дополнительным вопросам, не связанным с послепродажным обслуживанием приборов, обращайтесь в наш контактный центр IKEA. Перед тем, как обращаться к нам, внимательно прочитайте документацию к прибору.

## Informații privind siguranța



Înainte de a începe instalarea și de a utiliza acest aparat, citiți cu atenție instrucțiunile furnizate.

Producătorul nu este responsabil pentru eventuale vătămări sau pagube rezultate din instalarea sau utilizarea incorectă.

Păstrați permanent instrucțiunile într-un loc sigur și accesibil pentru consultare ulterioară.

## Siguranța copiilor și a persoanelor vulnerabile



### AVERTISMENT!

Pericol de sufocare, vătămare sau invaliditate permanentă.

- Acest aparat poate fi utilizat de copiii cu vârsta mai mare de 8 ani, de persoanele cu capacități fizice, senzoriale sau mentale reduse sau de persoanele ne-experimentate doar sub supraveghere sau după o scurtă instruire care să le ofere informațiile necesare despre utilizarea în siguranță a aparatului și care să le permită să înțeleagă pericolele la care se expun.
- Copiii cu vârsta între 3 și 8 ani și persoanele cu dizabilități profunde și complexe nu trebuie lăsate să se apropie de aparat dacă nu sunt supravegheate permanent.
- Copiii cu vârsta mai mică de 3 ani nu trebuie lăsați să se apropie de aparat dacă nu sunt supravegheați permanent.
- Copiii trebuie supravegheați pentru a vă asigura că nu se joacă cu aparatul.
- Nu lăsați ambalajele la îndemâna copiilor și aruncați-le conform reglementărilor.
- Nu lăsați detergenții la îndemâna copiilor.
- Nu lăsați copiii și animalele să se apropie de aparat atunci când ușa este deschisă.

- Dacă aparatul are un dispozitiv de siguranță pentru copii, acesta trebuie activat.
- Copiii nu vor realiza operațiunile de curățare sau de întreținere care revin utilizatorului aparatului fără a fi supravegheați.

## Informații generale despre siguranță

- Acest aparat este destinat doar pentru spălarea și uscarea rufelor care pot fi spălate și uscate la mașină.
- Nu utilizați funcția uscător dacă rufele au fost murdărite cu substanțe chimice industriale.
- Acest aparat este proiectat pentru uz casnic individual într-un mediu interior.
- Acest aparat electrocasnic poate fi utilizat în birouri, camere de oaspeți, camere de oaspeți cu paturi și mic dejun, case de oaspeți în cadrul fermelor și alte spații de cazare similare, în care această utilizare nu depășește (media) nivelurile de utilizare domestică.
- Nu modificați specificațiile acestui aparat.
- Nu instalați aparatul după o ușă care poate fi încuiată, o ușă culisabilă sau o ușă cu balamale în partea opusă, care ar împiedica deschiderea completă a ușii aparatului.
- Introduceți ștecherul în priză numai după încheierea procesului de instalare. Asigurați-vă că ștecherul este accesibil după instalare.
- Fanta de aerisire din bază nu trebuie să fie blocate de mochetă, covor sau orice alt material folosit la acoperirea pardoselii.
- **AVERTISMENT:** Aparatul nu trebuie să fie alimentat de la un dispozitiv de comutare extern, cum ar fi un temporizator, și nu trebuie conectat la un circuit care este cuplat și decuplat în mod regulat de rețea.




- Asigurați-vă că există o bună aerisire în camera în care este instalat aparatul pentru a evita întoarcerea în cameră a debitului de gaze nedorite de la aparatele care folosesc alți combustibili, inclusiv flacăra deschisă.
- Aerul evacuat nu trebuie direcționat spre un coș care este utilizat pentru evacuarea fumului de la alte aparate care ard gaz sau alți combustibili.
- Presiunea de alimentare cu apă din punctul de racord la rețeaua de apă trebuie să fie între 0,5 bar (0,05 MPa) și 10 bar (1.0 MPa).
- Încărcătura maximă a aparatului este 8 kg. Nu depășiți sarcina maximă a fiecărui program (consultați capitolul „Programe”).
- Aparatul trebuie conectat la rețeaua de apă folosind noile seturi de furtunuri furnizate sau alte noi seturi de furtunuri furnizate de Centrul de service autorizat.
- Seturile vechi de furtunuri nu trebuie refolosite.
- În cazul în care cablul de alimentare este deteriorat, acesta trebuie înlocuit de producător, de centrul de service autorizat al acestuia sau de persoane cu o calificare similară pentru a se evita electrocutarea.
- Îndepărtați scamele sau resturile de la ambalare care s-au adunat în jurul aparatului.
- Articolele pătate cu substanțe precum: ulei vegetal sau mineral, acetonă, alcool, benzină, kerosen, substanțe de scos petele, terebentină, ceară și substanțe de înlăturat ceara trebuie spălate separat în apă fierbinte cu mult detergent înainte de a fi uscate în mașina de spălat rufe cu uscător.
- Nu folosiți aparatul dacă articolele au fost murdărite cu produse chimice industriale.
- Nu uscați articole nespălate în uscătorul de rufe.

- Articolele precum: spuma de cauciuc (spuma de latex), căștile de baie, țesăturile impermeabile și articolele și hainele căptușite cu cauciuc, precum și pernele care au pernuțe din spumă de cauciuc nu trebuie uscate în mașina de spălat rufe cu uscător.
- Balsamul pentru rufe sau produsele similare trebuie folosite doar în conformitate cu instrucțiunile de utilizare ale producătorului.
- Scoateți toate obiectele din articole care pot fi o sursă de aprindere a focului, cum ar fi brichetele sau chibriturile.
- **AVERTISMENT:** Nu opriți niciodată mașina de spălat rufe cu uscător înainte de terminarea ciclului de uscare, în afara cazului în care rufele sunt scoase imediat și separate, astfel încât căldura reziduală să fie disipată.
- Partea finală a ciclului mașinii de spălat rufe cu uscător se realizează fără căldură (ciclu de răcire) pentru a răci articolele la o temperatură care să nu le deterioreze.
- Nu folosiți apă pulverizată cu presiune ridicată sau abur pentru curățarea aparatului.
- Curățați aparatul cu o lavetă umedă. Utilizați numai detergenți neutri. Nu folosiți niciun produs abraziv, burete abraziv, solvent sau obiect metalic.
- Înainte de a efectua orice operațiune de întreținere, opriți aparatul și scoateți ștecherul din priză.

## Instrucțiuni de siguranță

### Instalarea

-  Instalarea trebuie să respecte reglementările naționale corespunzătoare.
- Urmați instrucțiunile de instalare furnizate împreună cu aparatul.
- Nu folosiți aparatul înainte de a-l instala în structura încastrată din cauza îngrijorărilor privind siguranța.
- Nu instalați sau utilizați aparatul în locuri în care temperatura poate fi sub 0°C sau direct expus intemperiei.
- Țineți întotdeauna aparatul vertical atunci când acesta este mutat.
- Asigurați circulația aerului între aparat și podea.
- Scoateți toate materialele folosite la ambalare și buloanele de transport.

- Suprafața podelei pe care aparatul va fi instalat trebuie să fie plată, stabilă, rezistentă la căldură și curată.
- Păstrați șuruburile de transport într-un loc sigur. Dacă aparatul va fi mutat pe viitor, acestea trebuie fixate din nou pentru a bloca tamburul și pentru a-l proteja de deteriorare.
- Aveți întotdeauna grijă când mutați aparatul deoarece acesta este greu. Folosiți întotdeauna mănuși de protecție și încălțăminte închisă.
- Dacă aparatul este deteriorat, nu îl instalați sau utilizați.
- Nu instalați aparatul în locuri care nu permit deschiderea completă a ușii acestuia.
- Pentru a obține spațiul necesar între aparat și podea, reglați picioarele acestuia.
- Atunci când aparatul se află în poziția sa permanentă, verificați dacă este adus la nivel cu ajutorul unei nivele cu bulă de aer. Dacă nu este, reglați picioarele acestuia.

### Conexiunea electrică



**AVERTISMENT!** Pericol de incendiu și electrocutare.

- Aparatul trebuie legat la o priză cu împământare.
- Utilizați întotdeauna o priză cu protecție (împământare) contra electrocutării, montată corect.
- Nu folosiți prize multiple și cabluri prelungitoare.
- Nu trageți de cablul de alimentare pentru a scoate din priză aparatul. Trageți întotdeauna de ștecher.
- Nu atingeți cablul de alimentare sau ștecherul cu mâinile ude.

### Racordarea la apă

- Apa de alimentare nu trebuie să depășească 25°C.
- Nu deteriorați furtunurile de apă.
- Înainte de conectarea la țevi noi, țevi care nu au fost folosite mult timp, la care s-au

făcut lucrări de reparație sau au fost montate noi dispozitive (apometre, etc.), lăsați să curgă apa până când aceasta devine curată și limpede.

- Asigurați-vă că nu sunt pierderi vizibile de apă în timpul și după prima utilizare a aparatului.
- Nu folosiți un furtun prelungitor dacă furtunurile de alimentare sunt prea scurte. Adresați-vă Centrului de service autorizat pentru înlocuirea furtunului de alimentare.
- Când despachetați aparatul, este posibil să vedeți cum curge apă din furtunul de evacuare. Aceasta se datorează testării aparatului cu apă în fabrică.
- Puteți prelungi furtunul de evacuare până la maxim 400 cm. Contactați Centrul de service autorizat pentru alt furtun de evacuare și prelungitorul.
- Asigurați accesul la robinet după instalare.

### Modul de utilizare



**AVERTISMENT!** Pericol de rănire, electrocutare, incendiu, arsuri sau de deteriorare a aparatului.

- Produsele inflamabile sau obiectele umezite cu produse inflamabile nu trebuie introduse în aparat, nici puse alături sau deasupra acestuia.
- Nu atingeți ușa de sticlă în timpul funcționării unui program. Sticla poate fi fierbinte.
- Nu uscați articolele deteriorate (rupte, uzate) care au căptușeli sau umpluturi.
- Dacă rufele au fost spălate cu un agent de îndepărtare a petelor, efectuați un ciclu suplimentar de clătire înainte de a începe un ciclu de uscare.
- Asigurați-vă că îndepărtați toate obiectele metalice din rufe.
- Uscați doar țesături care sunt adecvate pentru uscare într-un uscător. Respectați instrucțiunile de curățare de pe eticheta articolului.
- Nu vă așezați și nu vă urcați pe ușa deschisă a aparatului.

- Nu uscați haine din care curge apa în aparat.
- Nu permiteți ca articolele fierbinți să atingă piesele din plastic ale aparatului.
- Scoateți bila cu detergent (dacă este folosită) înainte de a începe un program de uscare.
- Nu utilizați o bilă cu detergent dacă setați un program fără oprire.

### Serviciul de asistență tehnică

- Pentru a repara aparatul contactați Centrul de service autorizat. Utilizați doar piese de schimb originale.
- Rețineți că reparațiile făcute în regie proprie sau care nu sunt făcute de profesioniști pot afecta siguranța și pot anula garanția.
- Următoarele piese de schimb sunt disponibile timp de 10 ani după încetarea producției modelului: motor și periile motorului, transmisia dintre motor și tambur, pompe, amortizoare și arcuri, tamburul de spălare, tridentul tamburului și angrenajele cu bilă corespunzătoare, radiatoare și elemente de încălzire, inclusiv pompe de căldură, conduce și echipamentul corespunzător, inclusiv furtunuri, supape, filtre și opritoare de apă, plăci cu circuite imprimate, afișaje electronice, comutatoare de presiune, termostate și senzori, software și firmware, inclusiv software de resetare, ușa, balamaua și garniturile ușii, alte garnituri, sistemul de închidere a ușii,

accesorii de plastic, cum ar fi dozatoarele de detergent. Rețineți că unele piese de schimb sunt disponibile doar la reparatorii profesioniști și nu toate piesele de schimb sunt relevante pentru toate modelele.

- Referitor la becul (becurile) din acest produs și becurile de schimb vândute separat: Aceste becuri sunt concepute pentru a suporta situațiile fizice extreme din aparatele electrocasnice, cum ar fi cele de temperatură, vibrație, umiditate sau au rolul de a semnaliza informații privitoare la starea operațională a aparatului. Acestea nu sunt destinate utilizării în alte aplicații și nu sunt adecvate pentru iluminarea camerelor din locuință.

### Gestionarea deșeurilor după încheierea ciclului de viață al aparatului

- Deconectați aparatul de la sursa de alimentare electrică și cea de apă.
- Tăiați cablul de alimentare electrică chiar de lângă aparat și aruncați-l.
- Scoateți încuietorea ușii pentru a nu permite copiilor sau animalelor de companie să rămână blocați în tambur.
- Aruncați aparatul în conformitate cu cerințele locale privind eliminarea Deșeurilor de echipamente electrice și electronice (WEEE).

## Îngrijirea și curățarea

### Curățarea periodică ajută la extinderea duratei de viață a aparatului.

După fiecare ciclu, țineți ușa și dozatorul pentru detergent ușor întredeschisă pentru a asigura circulația aerului și uscați umiditatea în interiorul aparatului: acest lucru previne formarea mucegaiului și a mirosurilor.

Dacă aparatul nu este utilizat pe o perioadă mai lungă de timp: închideți robinetul de apă și scoateți din priză aparatul.

Programul orientativ de curățare periodică:

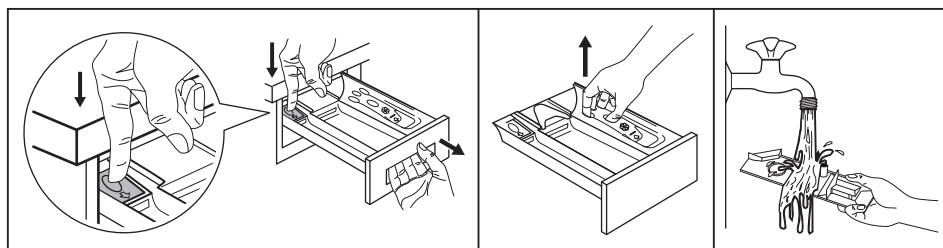
Decalcifiere	De două ori pe an
Spălarea de întreținere	O dată pe lună

Curățarea garniturii ușii	La fiecare două luni
Curățarea tamburului	La fiecare două luni
Scoateți scamele din tambur	De două ori pe lună <sup>1)</sup>
Curățarea dozatorului pentru detergent	La fiecare două luni

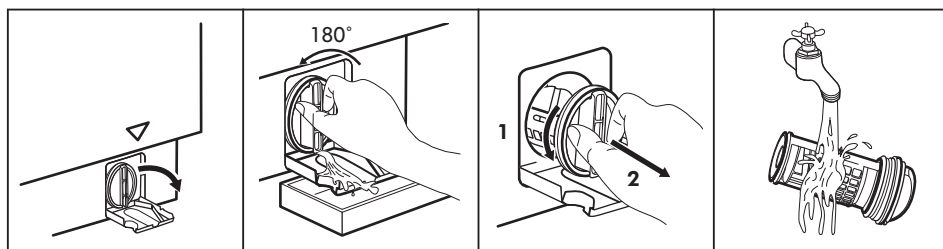
Curățarea filtrului pompei de evacuare	De două ori pe an
Curățarea furtunului de alimentare cu apă și a filtrului robinetului	De două ori pe an

1) Consultați capitolul „Scamele din țesături”.

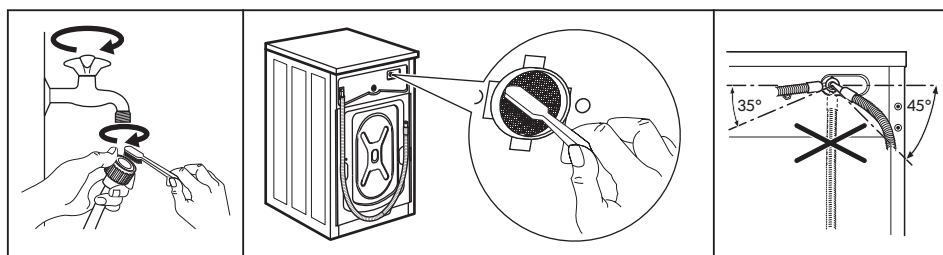
### Curățarea sertarului-dozator pentru detergent și a spațiului pentru sertar




### Curățarea pompei de evacuare




### Curățarea furtunului de admisie și a supapei filtrului



## Informații privind mediul

Reciclați materialele marcate cu simbolul . Pentru a recicla ambalajele, acestea trebuie puse în containerele corespunzătoare. Ajutați la protejarea mediului și a sănătății umane și la reciclarea deșeurilor din aparatele electrice și electrocasnice. Nu

aruncați aparatele marcate cu acest simbol  împreună cu deșeurile menajere. Returnați produsul la centrul local de reciclare sau contactați administrația orașului dvs.

## GARANȚIA IKEA

### Cât timp este valabilă garanția IKEA?

Această garanție este valabilă timp de 5 ani de la data cumpărării inițiale a aparatului dv. de la IKEA. Este necesar bonul fiscal inițial pentru dovedirea achiziției. Dacă se efectuează lucrări de service în baza garanției, acest lucru nu va extinde perioada de garanție pentru aparat.

### Cine va executa reparațiile?

Furnizorul de asistență IKEA va furniza asistență prin centrele sale de asistență sau prin rețeaua de parteneri autorizați pentru asistență.

### Ce anume acoperă această garanție?

Această garanție acoperă defecțiunile aparatului, care au fost cauzate de defecte din fabricație sau de defecțiuni ale materialului, apărute de la data cumpărării de la IKEA. Această garanție se aplică numai pentru uzul casnic. Excepțiile sunt specificate sub titlul "Ce anume nu este acoperit de această garanție?" În timpul perioadei de garanție, costurile pentru remedierea defecțiunilor, de ex. reparații, piese, manoperă și deplasare, vor fi acoperite, cu condiția ca aparatul să fie accesibil pentru reparații fără cheltuieli speciale, iar defecțiunea să fie cauzată de un defect din construcție sau de un defect al materialelor, acoperit de garanție. În aceste condiții sunt aplicabile liniile directoare EU (Nr. 99/44/EG) și reglementările locale respective. Piesele înlocuite devin proprietatea firmei IKEA.

### Ce va face IKEA pentru a corecta problema?

Furnizorul de asistență desemnat de IKEA va examina produsul și va hotărî, la discreția sa, dacă este acoperit de această garanție. Dacă se consideră că produsul este acoperit, furnizorul de asistență IKEA sau partenerii autorizați pentru asistență, prin centrele lor de asistență, la discreția lor, fie vor repara produsul defect, fie îl vor înlocui cu același produs sau cu altul comparabil.

### Ce anume nu este acoperit de această garanție?

- Uzura normală.
- Deteriorările deliberate sau din neglijență, deteriorările cauzate de nerespectarea instrucțiunilor de funcționare, instalarea incorectă sau conectarea la o tensiune greșită, deteriorările cauzate de reacții chimice sau electro-chimice, deteriorările provocate de rugină, coroziune sau apă, inclusiv, dar nu limitat la acestea, deteriorările cauzate de conținutul excesiv de calcar din apa de alimentare, deteriorările cauzate de condițiile de mediu anormale.
- Piese consumabile, inclusiv bateriile și becurile.
- Piese nefuncționale și decorative, care nu afectează utilizarea normală a aparatului, inclusiv zgârieturile și posibilele diferențe de culoare.
- Deteriorările accidentale cauzate de obiecte sau substanțe străine și curățarea

sau deblocarea filtrelor, a sistemelor de evacuare sau a sertarelor pentru detergent.

- Deteriorarea următoarelor piese: vitroceramică, accesorii, coșurile de vase și de tacâmuri, țevile de alimentare și de evacuare, garniturile de etanșare, becuri și capace de becuri, ecrane, butoane, carcase și piese ale carcaselor. Cu excepția cazurilor în care se demonstrează că aceste deteriorări au fost cauzate de defecte din fabricație.
- Cazurile în care nu s-a găsit nicio defecțiune în timpul vizitei tehnicianului.
- Reparațiile care nu au fost executate de furnizorii de asistență desemnați de noi și/sau de un partener contractual autorizat pentru asistență, sau pentru care s-au folosit piese de schimb neoriginale.
- Reparațiile cauzate de o instalare defectuoasă sau care nu este conformă cu specificațiile.
- Utilizarea aparatului în mediu non-casnic, de ex. utilizarea profesională.
- Deteriorările din cauza transportului. Dacă un client transportă produsul la domiciliul propriu sau la o altă adresă, IKEA nu răspunde pentru nici un fel de deteriorare care poate apărea pe durata transportului. Totuși, dacă IKEA livrează produsul la adresa clientului, atunci deteriorarea produsului care apare pe durata acestei livrări va fi acoperită de această garanție.
- Costul pentru efectuarea instalării inițiale a aparatului IKEA. Pe de altă parte, dacă un furnizor de servicii IKEA sau partenerul său autorizat de service repară sau înlocuiește aparatul în conformitate cu termenii acestei garanții, furnizorul de servicii sau partenerul său autorizat de service va reinstala aparatul reparat sau va instala piesa de schimb, dacă este necesar.

Această restricție nu se aplică operațiunilor corecte efectuate de un specialist calificat, care a folosit piesele noastre originale, pentru a adapta aparatul la specificațiile de siguranță tehnică din altă țară a UE.

### Cum se aplică legea din țara de utilizare

Garanția IKEA vă acordă drepturi legale specifice, care acoperă sau depășesc cerințele legilor locale, care pot varia de la o țară la alta.

### Zona de validitate

Pentru aparatele care sunt cumpărate într-o țară a UE și sunt duse în altă țară a UE, asistența va fi furnizată în cadrul condițiilor de garanție normale în noua țară. Obligația de a asigura asistență în cadrul garanției există doar dacă:

- aparatul respectă și este instalat în conformitate cu specificațiile tehnice din țara în care se solicită cererea de garanție;
- aparatul respectă și este instalat în conformitate cu Instrucțiunile de Asamblare și Informațiile privind siguranța din Manualul Utilizatorului;

### Centrul de service autorizat pentru aparatele IKEA:

Vă rugăm nu ezitați să contactați centrul de service autorizat IKEA pentru:

1. a face o solicitare în condițiile acestei garanții;
2. a cere lămuriri despre instalarea aparatului IKEA în mobila de bucătărie specială IKEA. Asistența nu furnizează lămuriri legate de:
  - instalarea generală a bucătăriei IKEA;
  - racordările la electricitate (dacă mașina este livrată fără ștecher și cablu), la apă și la gaz, deoarece acestea trebuie efectuate de un tehnician specializat de la serviciul de asistență.
3. a cere lămuriri despre conținutul manualului utilizatorului și despre specificațiile aparatului IKEA.

Pentru a vă putea asigura cea mai bună asistență, vă rugăm să citiți cu atenție Instrucțiunile de Asamblare și/sau secțiunea din Manualul Utilizatorului din această broșură, înainte de a ne contacta.

### Cum ne puteți contacta dacă aveți nevoie de asistența noastră



Vă rugăm consultați ultima pagină a acestui manual pentru lista completă de contact IKEA și numerele de telefon naționale corespunzătoare.

- i** Entru a vă putea oferi un serviciu mai rapid, vă recomandăm să utilizați numerele de telefon speciale, din lista de la sfârșitul acestui manual. Consultați întotdeauna numerele indicate în broșura aparatului specific pentru care aveți nevoie de asistență. Înainte de a ne apela trebuie să aveți la îndemână numărul articolului IKEA (codul din 8 cifre) și numărul de serie (codul din 8 cifre care se găsește pe plăcuța cu caracteristicile tehnice) aferent aparatului pentru care solicitați asistență.

- i** **PĂSTRAȚI BONUL DE CUMPĂRARE!**  
Este dovada dv. de cumpărare și este necesar pentru aplicarea garanției. Atenție, pe chitanță se găsește atât numele articolului IKEA, cât și numărul (un cod de 8 cifre) pentru fiecare dintre aparatele cumpărate.

### **Mai aveți nevoie de ajutor?**

Pentru orice întrebare care nu are legătură cu service-ul aparatelor dvs., vă rugăm contactați call center-ul celui mai apropiat magazin IKEA. Vă recomandăm să citiți cu atenție documentația aparatului înainte de a ne contacta.



## Информация за безопасност



Преди да започнете инсталиране и експлоатация на този уред, прочетете внимателно предоставените инструкции.

Производителят не носи отговорност за наранявания или повреди в резултат от неправилен монтаж или употреба. Винаги дръжте инструкциите на безопасно и достъпно място за справка в бъдеще.

## Безопасност за деца и лица в уязвимо положение



### ВНИМАНИЕ!

Риск от задушаване, нараняване или трайно увреждане.

- Този уред може да бъде използван от деца над 8-годишна възраст, както и от лица с намалени физически, сетивни и умствени възможности или от лица без опит и познания, само ако те са под наблюдение или бъдат инструктирани относно безопасната употреба на уреда и разбират възможните рискове.
- Деца между 3- и 8-годишна възраст и хора с тежки или комплексни увреждания трябва да се държат далеч от уреда, освен ако не са под постоянно наблюдение.
- Деца под 3-годишна възраст трябва да се държат далеч от уреда, освен ако не са под постоянно наблюдение.
- Децата трябва да бъдат под наблюдение, за да се гарантира, че не си играят с уреда.
- Дръжте всички опаковки далече от деца и изхвърлете опаковките по местните правила.
- Пазете препаратите далеч от деца.

- Пазете децата и домашните любимци далеч от уреда, когато вратата е отворена.
- Ако уредът има устройство за детска безопасност, то трябва да се активира.
- Деца не трябва да извършват почистване или поддръжка на уреда, когато са без надзор.

## Обща безопасност

- Този уред е предназначен само за пране и сушене на дрехи, подходящи за пране и сушене в домакински перални машини и сушилни.
- Не използвайте функцията за сушилня, ако прането е замърсено с промишлени химикали.
- Този уред е предназначен за домашна употреба в затворени помещения.
- Този уред може да се използва в офиси, стаи в хотел, стаи в мотел, къщи за гости и други подобни места за настаняване, където това използване не надвишава (средно) нивото на домашна употреба.
- Не променяйте предназначението на уреда.
- Не инсталирайте уреда зад врата, която се заключва, плъзгаща се врата или врата с панти в срещуположната на уреда страна, които биха възпрепятствали пълното отваряне на уреда.
- Включете захранващия щепсел към контакта само в края на инсталационния процес. Уверете се, че щепселът на захранването е достъпен след инсталирането.
- Вентилационният отвор в основата не бива да бъде покриван от килим или други постелки за под.
- ПРЕДУПРЕЖДЕНИЕ: Уредът не трябва да е захранван чрез външно превключващо устройство като таймер


или да е свързан към електрическа верига, която постоянно се включва и изключва от устройство.

- Погрижете се да осигурите добра вентилация в помещението, в което е инсталиран уредът, за да избегнете обратен поток на газове в помещението от уреди, които горят други газове или горива, включително открит огън.
- Готварските пари не трябва да се извеждат в комин, който се използва за изгорелите газове от уреди, които работят с газ и друг вид гориво.
- Налягането на водата, постъпваща мрежата, трябва да е между 0,5 бар (0.05 МПа) и 10 бар (1,0 МПа).
- Максималното зареждане на уреда е 8 кг. Не превишавайте обема за максимално зареждане за всяка програма (вижте глава „Програми“).
- Уредът трябва да е свързан към водопровода с новопредоставения комплект маркучи или други такива, предоставени от оторизирания сервизен център.
- Не използвайте стари меки връзки.
- Ако захранващият кабел е повреден, той трябва да се смени от производителя, негов оторизиран сервизен център или квалифицирано лице, за да се избегне опасност.
- Избършете праха или остатъците от опаковането, които са се натрупали около уреда.
- Тъкани, които са били замърсени с вещества като зеленчуково или минерално масло, ацетон, алкохол, бензин, керосин, препарати за премахване на петна, терпентин, восък и препарати за премахване на восък, трябва да се изперат отделно с перилен препарат, преди да се сушат в сушилнята.
- Не използвайте уреда, ако съдовете са замърсени с индустриални химикали.

- Не сушете в сушилнята неизпрани дрехи.
- Предмети като пенест каучук (латексова пяна), шапчици за душ, водонепроницаеми тъкани, артикули с гумена основа и дрехи или възглавници, снабдени с подложки от каучукова пяна, не трябва да се сушат в сушилня.
- Омекотители на тъкани или подобни препарати трябва да се използват само според предписанията на производителя.
- Премахнете всички предмети от прането, които могат да причинят запалване, като запалки или кибрити.
- **ПРЕДУПРЕЖДЕНИЕ:** Не спирайте сушилнята преди края на цикъла на сушене, освен ако няма да извадите бързо всички дрехи и ще ги разделите, така че остатъчната топлина да се разпръсне.
- Заключителният цикъл на сушене се извършва без нагряване (цикъл на охлаждане), за да се гарантира, че дрехите ще достигнат температура, която няма да ги повреди.
- Не почиствайте уреда чрез пръскане с вода под налягане и/или пара.
- Почистете уреда с влажна кърпа. Използвайте само неутрални препарати. Не използвайте абразивни кърпи, разтворители или метални предмети.
- Преди извършване на поддръжка на уреда, изключете го и извадете щепсела от контакта.

## Инструкции за безопасност

### Монтаж

-  Инсталацията трябва да отговаря на съответните национални разпоредби.
- Следвайте инструкциите за инсталиране, приложени към уреда.
- Не използвайте уреда, преди да го инсталирате във вградената конструкция заради безопасността.
- Не инсталирайте и не използвайте уреда, когато температурата може да е по ниска от 0°C или когато е изложен на атмосферни влияния.
- Винаги дръжте уреда вертикално, докато го местите.

- Уверете се, че има циркулация на въздух между уреда и пода.
- Отстранете цялата опаковка и транспортните болтове.
- Подът, където ще се монтира уредът, трябва да е равен, стабилен, устойчив на топлина и чист.
- Дръжте транзитните болтове на сигурно място. Ако уредът ще се мести в бъдеще, те трябва да се монтират отново, за да се заключи барабана и да се предотврати вътрешно нараняване.
- Винаги внимавайте, когато местите уреда, тъй като е тежък. Винаги използвайте предпазни ръкавици и затворени обувки.
- Не монтирайте и не използвайте повреден уред.
- Не монтирайте уреда на място, където вратичката на уреда не може да се отвори напълно.
- Регулирайте крачетата, така че да има необходимото разстояние между уреда и пода.
- Когато уредът е поставен в постоянното си положение, проверете дали е напълно нивелиран с помощта на нивелир. Ако не е, наместете крачетата.

### Свързване към електрическата мрежа



**ВНИМАНИЕ!** Риск от пожар или токов удар.

- Уредът трябва да е заземен.
- Винаги използвайте правилно монтиран контакт със защита от токов удар.
- Не използвайте разклонители или адаптери с много входове.
- Не издърпвайте захранващия кабел, за да изключите уреда. Винаги издърпвайте щепсела на захранването.
- Не пипайте захранващия кабел или щепсела с мокри ръце.

### Свързване към водопровод

- Температурата на входната вода не трябва да надвишава 25 °C.
- Не причинявайте щети на маркучите за вода.
- Преди свързване с нови тръби, неизползвани дълго време, по които са правени ремонти или са прикачени нови устройства (водомери, и т.н.), оставете водата да тече, докато не се избистри.
- Уверете се, че няма видими течове по време на и след първото използване на уреда.
- Не използвайте маркуч за удължаване, ако маркучите за подаване на вода са твърде къси. Свържете се с оторизирания сервизен център за подмяна на маркучите за подаване на вода.
- Докато разопаковате уреда е възможно да видите вода да се излива от източващия маркуч. Това се дължи на тестването на уреда с използване на вода в завода.
- Можете да удължите маркуча за оттичане до максимум 400 см. Свържете се с оторизирания сервизен център за другия маркуч за оттичане и удължителя.
- Уверете се, че има достъп до крана след инсталацията.

### Употреба



**ВНИМАНИЕ!** Опасност от нараняване, токов удар, пожар, изгаряне или повреда на уреда.

- Не поставяйте запалими продукти или предмети, които са намокрени със запалими продукти, в близост до уреда или върху него.
- Не докосвайте стъклената врата, докато програмата работи. Стъклото може да се нагорещи.
- Не сушете повредените (скъсани, изтъркани) дрехи, които имат подплата или пълнеж.

- Ако прането е изпрано с препарат за отстраняване на петна, пуснете допълнителен цикъл на изплакване преди да стартирате цикъла на сушене.
- Уверете се, че всички метални предмети са свалени от прането.
- Сушете само тъкани, които са подходящи за сушене в уреда. Следвайте инструкцията за почистване на етикета на всяка дреха.
- Не сядайте и не стъпвайте върху отворената врата на уреда.
- Не сушете капещи мокри дрехи в уреда.
- Не позволявайте на горещи предмети да докосват пластмасовите части на уреда.
- Преди да започнете програма за сушене, извадете топката с препарат (ако използвате такава).
- Не използвайте топка с перилен препарат, ако задавате програма без прекъсване.

## Обслужване

- За поправка на уреда се свържете с оторизирания сервизен център. Използвайте само оригинални резервни части.
- Моля, имайте предвид, че собственоръчната поправка или поправка, която не е извършена от специалист, може да има последици, свързани с безопасността, и да анулира гаранцията.
- Следните резервни части ще бъдат налични в рамките на 10 години след като моделът е спрял от производство: мотор и четки за мотор, трансмисия между мотор и барабан, помпи, амортизатори и пружини, барабан за измиване, главина на барабан и съответните лагери, нагреватели и нагриващи елементи, вкл. термopомпи,

тръби и съответното оборудване, като маркучи, клапани, филтри и спиращи водата клапани, печатни платки, електронни дисплеи, клавишни превключватели, термостати и датчици, софтуер и фирмуер, вкл. зануляване на софтуер, врата, панти за врата и уплътнители, други уплътнители, комплект за заключване за врата, пластмасова периферия, като дозатор за миещ препарат. Моля, имайте предвид, че някои от тези резервни части са налични само за професионални техници и не всички резервни части са подходящи за всички модели.

- Относно лампата(ите) вътре в този продукт и резервните лампи, продавани отделно: Тези лампи са предназначени да издържат на екстремни физически условия в домакински уреди, като температура, вибрации, влажност или са предназначени да сигнализират информация за работното състояние на уреда. Те не са предназначени за използване в други приложения и не са подходящи за осветяване на помещения в домакинството.

## Изхвърляне

- Изключете уреда от електрозахранването и водоподаването.
- Извадете захранващия ел. кабел в близост до уреда и го изхвърлете.
- Премахнете дръжката на вратичката, за да предотвратите заклещването на деца или домашни любимци в барабана.
- Изхвърлете уреда в съответствие с местните изисквания за изхвърляне на "Отпадъци от електрическо и електронно оборудване (ОЕЕО)".

## Грижа и почистване

**Периодичното почистване спомага за удължаването на работата на уреда Ви.**

След всеки цикъл, оставайте вратичката и дозатора за препарати открити, за да

има циркулация на въздух и да изсушите уреда: това ще предотврати образуването на плесен и миризми.

Ако уредът не се използва дълго време: затворете крана за вода и изключете уреда от контакта.

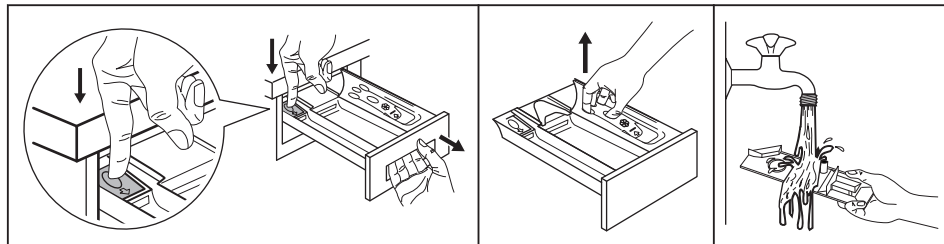
График с показатели за периодично почистване:

Отстр. на котл. камък	Два пъти в годината
Профилактично пускане на програмата за пране	Веднъж месечно
Почистване на уплътнението на вратата	На всеки два месеца

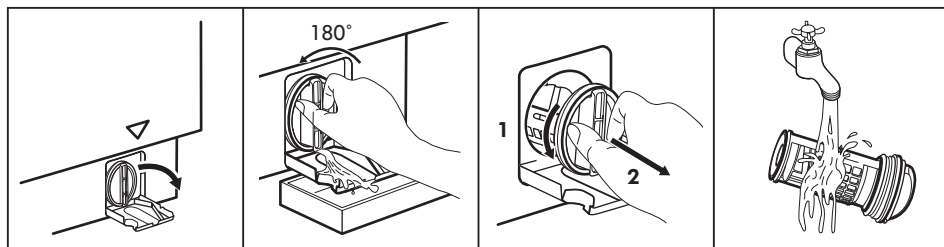
Почистване на барабана	На всеки два месеца
Отстраняване на мъх от барабана	Два пъти месечно <sup>1)</sup>
Почистване на дозатор за препарати	На всеки два месеца
Почистване на филтър на дренажна помпа	Два пъти в годината
Почистване на входящия маркуч и филтъра на вентила	Два пъти в годината

1) Вижте глава „Мъх по тъканите“.

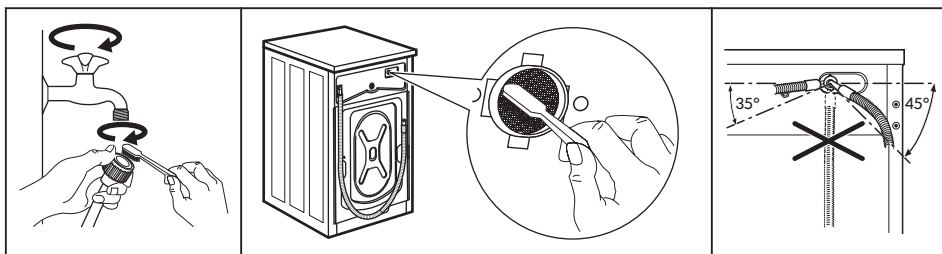
### Почистване на отделението за дозиране на перилни препарати и канала на отделението




### Почистване на помпата за източване




## Почистване на маркуча за подаване на вода и филтъра на вентила



## Опазване на околната среда

Рециклирайте материалите със символа . Поставете опаковките в съответните контейнери за рециклирането им. Помогнете за опазването на околната среда и човешкото здраве, както и за рециклирането на отпадъци от електрически и електронни уреди. Не

изхвърляйте уредите, означени със символа , заедно с битовата смет. Върнете уреда в местния пункт за рециклиране или се обърнете към вашата общинска служба.

## ГАРАНЦИЯ НА ИКЕА

### За какъв срок е валидна гаранцията на ИКЕА?

Тази гаранция е валидна в продължение на 5 години след първоначалната дата на покупка на Вашия уред от ИКЕА. Като доказателство за покупката се изисква първоначалната касова бележка. Ако в рамките на гаранционния срок бъде извършена сервизна работа, това не удължава гаранционния срок за уреда.

### Кой извършва сервизното обслужване?

Доставчикът на сервизно обслужване на ИКЕА извършва обслужване посредством свои собствени сервизи или мрежа от упълномощени сервизни партньори.

### Какво покрива тази гаранция?

Гаранцията покрива дефекти на уреда, които са предизвикани от дефектна конструкция или дефекти в материалите, настъпили след датата на покупка от ИКЕА.

Тази гаранция важи само при домашна употреба. Изключенията са посочени под заглавие "Какво не се покрива от тази гаранция?". В рамките на гаранционния срок се покриват разходите за отстраняване на дефекта, като ремонти, части, труд и пътуване, при условие че уредът е достъпен за ремонт без специални разnosки и че дефектът е свързан с неизправна конструкция или дефект в материалите, покриван от гаранцията. При тези условия се прилагат Директивите на ЕС (№ 99/44/ЕО) и съответната местна нормативна уредба. Сменените части стават собственост на ИКЕА.

### Какво ще направи ИКЕА, за да отстрани проблема?

Определеният сервизен доставчик на ИКЕА ще провери продукта и ще реши по свое усмотрение дали той се покрива от тази



гаранция. Ако се установи, че се покрива, сервизният доставчик на ИКЕА или негов упълномощен сервизен партньор чрез своя собствен сервиз по свое усмотрение или ще ремонтира дефектния продукт, или ще го смени със същия или сравним такъв.

#### Какво не се покрива от тази гаранция?

- Нормално износване и изхабяване
- Умишлена или предизвикана от небрежност повреда, повреда, предизвикана от неспазване на инструкциите за работа, от неправилно инсталиране или от свързване към неподходящо напрежение, повреда, предизвикана от химична или електрохимична реакция, ръжда, корозия или повреда от вода, включително, но не само повреда, предизвикана от прекомерно количество варовик в подаваната вода, повреда, предизвикана от ненормални условия на околната среда.
- Консумативи, включително батерии и електрически крушки.
- Нефункционални и декоративни части, от които не зависи нормалното използване на уреда, включително драскотини и възможни разлики в цветовете.
- Случайна повреда, предизвикана от чужди тела или материи, както и почистване и отпушване на филтри, системи за оттичане или чекмеджета за сапун.
- Повреда на следните части: стъклокерамика, принадлежности, кошници за съдове и прибори, тръби за подаване и оттичане, уплътнения, електрически крушки и плафони на крушки, ключове, корпуси и части на корпуси. С изключение на случаите, когато такива повреди могат да се докажат като предизвикани от дефекти в производството.
- Случаи, в които не е установен дефект при посещенията на техник.
- Ремонти, които не са извършени от посочените от нас сервизи

доставчици и/или упълномощени сервизни партньори или при които са използвани неоригинални части.

- Ремонти, предизвикани от инсталация, която е дефектна или не отговаря на спецификациите.
- Употреба на уреда в среда, която не е домашна, т. е. професионална употреба.
- Повреди от транспортиране. Ако клиентът сам транспортира продукта до дома си или друг адрес, ИКЕА не носи отговорност за повреди, които могат да възникнат при транспортирането. Ако обаче ИКЕА доставя продукта до адреса за доставка на клиента, то повреда на продукта, която възникне при такава доставка, се покрива от тази гаранция.
- Цена за извършване на първоначално инсталиране на уреда на ИКЕА. Ако обаче доставчик на услуги на ИКЕА или негов оторизиран сервизен партньор ремонтира или замени уреда при условията на тази гаранция, то доставчикът на услуги или неговият оторизиран сервизен партньор ще инсталират повторно ремонтирания уред или заменящия уред, ако това е необходимо.

Това ограничение не важи за работата без дефекти, извършена от квалифициран специалист с използване на наши оригинални части с цел да се пригоди уредът към спецификациите за техническа безопасност на друга страна от ЕС.

#### Как се прилага законодателството на страната

Гаранцията на ИКЕА ви дава определени законови права, които отговарят на или превишават всички местни законови изисквания, които може да са различни за различните страни.

#### Област на валидност

За уреди, закупени в една страна от ЕС и пренесени в друга страна от ЕС, сервиз ще осигурява в рамките на гаранционните условия, нормални за новата страна.

Задължение за извършване на сервиз в рамките на гаранцията съществува само ако:

- уредът отговаря на и е инсталиран в съответствие с техническите спецификации на страната, в която е направен гаранционният иск;
- уредът отговаря на и е инсталиран в съответствие с Инструкциите за инсталиране и Информацията за безопасност в Ръководството за потребителя.

### Специализиран сервиз за поддръжка на уреди на ИКЕА:

Не се колебайте да се обърнете към сервиза за поддръжка на ИКЕА за следното:

1. иск при условията на тази гаранция;
2. въпроси за разясняване на инсталирането на уред на ИКЕА в специализираните кухненски мебели на ИКЕА. Сервизът не може да дава разяснения, свързани с:
  - общото инсталиране на кухни ИКЕА;
  - свързване към електроинсталацията (ако уредът е предоставен без щепсел и кабел), към водопровод и газова инсталация, тъй като то трябва да се извърши от упълномощен сервизен техник.
3. въпроси за разясняване по съдържанието на ръководство за потребителя и спецификации на уреда на ИКЕА.

За да се осигури предоставянето на най-добрата помощ за вас, прочетете внимателно Инструкциите за инсталиране и/или раздела "Ръководство за потребителя" в тази книжка, преди да се обърнете към нас.

**Как да ни намерите, ако се нуждаете от нашия сервиз**



Проверете на последната страница на това ръководство за пълния списък на лица за контакт, определени от ИКЕА, и телефонните номера в съответната страна.

- i** За да ви предоставим по-бързо обслужване, препоръчваме да използвате определените телефонни номера от списъка накрая на това ръководство. Използвайте винаги номерата от списъка в книжката, предназначена за уреда, за който се нуждаете от помощ. Преди да ни се обадите, уверете се, че разполагате с номера на артикул на ИКЕА (8-цифрен код) и със серийния номер (8-цифрен код, който се намира на табелката с технически данни) на уреда, за който се нуждаете от нашата помощ.

- i** **ЗАПАЗЕТЕ КАСОВАТА БЕЛЕЖКА ОТ ПРОДАЖБАТА!** Това е вашето доказателство за покупка и е необходимо, за да бъде гаранцията в сила. Обърнете внимание, че на касовата бележка е даден и номерът на артикул на ИКЕА (8-цифрен код) за всеки от уредите, които сте закупили.

### Необходима ли ви е допълнителна помощ?

За всички допълнителни въпроси, които не са свързани със сервизно обслужване, се обръщайте към центъра за обслужване в нашия най-близък магазин на ИКЕА. Препоръчваме внимателно да прочетете документацията на уреда, преди да се обърнете към нас.

## Varnostne informacije



Pred začetkom nameščanja in uporabo te naprave natančno preberite priložena navodila.

Proizvajalec ni odgovoren za poškodbe ali škodo, nastalo zaradi nepravilne namestitve ali uporabe. Navodila vedno shranite na varnem in dostopnem mestu za poznejšo uporabo.

## Varnost otrok in ranljivih oseb



### OPOZORILO!

Nevarnost zadušitve, poškodbe ali trajne telesne okvare.

- To napravo lahko otroci od osmega leta naprej ter osebe z zmanjšanimi telesnimi, čutnimi ali razumskimi sposobnostmi ali s pomanjkanjem izkušenj ter znanja uporabljajo le pod nadzorom ali če so dobile ustrezna navodila glede varne uporabe naprave in če se zavedajo nevarnosti, ki obstajajo.
- Otroci med tretjim in osmim letom starosti ter invalidi se napravi ne smejo približevati, če niso pod stalnim nadzorom.
- Otroci, mlajši od treh let, se ne smejo približevati napravi, če niso pod stalnim nadzorom.
- Otroci morajo biti pod nadzorom, da se z napravo ne igrajo.
- Vso embalažo hranite zunaj dosega otrok in jo ustrezno zavržite.
- Pralna sredstva hranite zunaj dosega otrok.
- Ko so vrata naprave odprta, poskrbite, da so otroci in hišni ljubljenci dovolj oddaljeni od naprave.
- Če je naprava opremljena z zaščito za otroke, mora biti zaščita vklopljena.

- Otroci ne smejo izvajati čiščenja in uporabniškega vzdrževanja naprave, če ni zagotovljen nadzor.

## Splošna varnost

- Ta naprava je namenjena samo pranju in sušenju perila, primerne za strojno pranje in sušenje, za domačo uporabo.
- Funkcije sušilnega stroja ne uporabljajte, če je perilo umazano od industrijskih kemikalij.
- Ta naprava je namenjena zgolj uporabi v gospodinjstvu v notranjem okolju.
- Ta naprava se lahko uporablja v pisarnah, hotelskih sobah, sobah motelov, kjer nudijo prenočišča z zajtrkom, kmečkih turizmih in drugih podobnih nastanitvenih objektih, kjer takšna uporaba ne presega (povprečnih) ravni domače uporabe.
- Ne spreminjajte specifikacij te naprave.
- Naprave ne nameščajte za vrati (običajnimi ali drsnimi) s tečaji na nasprotni strani, kjer je onemogočeno popolno odpiranje vrat naprave.
- Vtič vtaknite v vtičnico šele ob koncu postopka nameščanja. Poskrbite, da bo omrežni vtič po namestitvi dostopen.
- Prezračevalnih odprtih na dnu ne sme ovirati preproga, predpražnik ali katera koli druga talna obloga.
- **OPOZORILO:** Naprava se ne sme napajati preko zunanje preklopne naprave, kot je programska ura, in ne sme biti priključena na tokokrog, kjer si redno sledijo vklopi in izklopi.
- V prostoru, kjer je postavljena naprava, naj bo zagotovljeno dobro prezračevanje, da preprečite prihod neželenih plinov v prostor, če naprava deluje na plin ali drugo gorivo, vključno z odprtim ognjem.
- Izhodni zrak ne sme biti izločen v vod, ki je namenjen odvajanju hlapov iz naprav na plin ali drugo gorivo.

- Delovni tlak vode na vhodnem mestu vode od priključka za odvod mora biti med 0,5 bar (0,05 MPa) in 10 bar (1,0 MPa).
- Največja količina perila v napravi je 8 kg. Ne prekoračite največje količine perila pri posameznem programu (glejte poglavje »Programi«).
- Napravo je treba priključiti na vodovodni sistem z novim priloženim kompletom cevi ali drugimi kompleti cevi, ki jih priskrbi pooblaščen servisni center.
- Za ta namen ne uporabite starih, že uporabljenih kompletov cevi.
- Če je napajalni kabel poškodovan, ga mora zamenjati proizvajalec, pooblaščen servisni center ali druga strokovno usposobljena oseba, da se izognete nevarnosti električnega udara.
- Obrišite vlakna ali ostanke embalaže, ki so se nabrali okoli naprave.
- Izdelke, ki so bili prepojeni z rastlinskim ali mineralnim oljem, acetonom, alkoholom, bencinom, kerozinom, odstranjevalci madežev, terpentinom, voski in odstranjevalci voskov ipd. pred sušenjem v sušilnem stroju najprej dobro operite ločeno z dodatno količino pralnega sredstva.
- Naprave ne uporabljajte, če je perilo umazano od industrijskih kemikalij.
- Ne sušite neopranih oblačil v pralno-sušilnem stroju.
- V sušilnem stroju ni dovoljeno sušiti izdelkov iz penaste gume (lateks), kap za tuširanje, impregniranih tkanin, gumiranih izdelkov in oblačil ali blazin, napolnjenih s penasto gumo.
- Mehčalce ali podobne izdelke morate uporabiti samo v skladu z navodili proizvajalca.
- Iz oblačil odstranite vse predmete, ki so lahko vir ognja, kot so vžigalniki ali vžigalice.

- **OPOZORILO:** Sušilnega stroja ne zaustavljajte pred zaključkom postopka sušenja, razen če vse kose perila hitro vzamete iz stroja in jih ločite, da se preostala vročina porazgubi.
- Zadnja faza sušenja v pralno-sušilnem stroju poteka brez gretja (faza ohlajanja) in zagotovi, da perilo doseže temperaturo, ki preprečuje poškodbe perila.
- Za čiščenje naprave ne uporabljajte visokotlačnega vodnega pršca in/ali pare.
- Očistite napravo z vlažno krpo. Uporabljajte samo nevtralna čistilna sredstva. Za čiščenje ne uporabljajte abrazivnih čistil, grobih gobic, topil ali kovinskih predmetov.
- Pred vsakršnim vzdrževanjem izklopite napravo in iztaknite vtič iz vtičnice.

## Varnostna navodila

### Namestitev



Namestitev mora biti izpeljana v skladu z ustreznimi državnimi predpisi.

- Upoštevajte navodila za namestitev, priložena napravi.
- Zaradi varnosti naprave ne uporabljajte, dokler je ne namestite v vgradno konstrukcijo.
- Naprave ne nameščajte ali uporabljajte na mestu, kjer lahko temperatura pade pod 0 °C ali kjer je izpostavljena vremenskim vplivom.
- Pri premikanju naj bo naprava v pokončnem položaju.
- Poskrbite za kroženje zraka med napravo in tlemi.
- Odstranite vso embalažo in transportne vijake.
- Tla, kjer bo stala naprava, morajo biti ravna, stabilna, odporna na toploto in čista.
- Transportne vijake hranite na varnem. Če boste napravo v prihodnje premikali, jih

morate ponovno namestiti, da zaklenete boben in preprečite poškodbe notranjosti.

- Pri premikanju naprave bodite pazljivi, ker je težka. Vedno uporabljajte zaščitne rokavice in priloženo obutev.
- Ne nameščajte ali uporabljajte poškodovane naprave.
- Naprave ne postavljajte na mesto, kjer njenih vrat ne morete povsem odpreti.
- Nastavite noge, tako da bo med napravo in tlemi potreben razmik.
- Ko je naprava na mestu, kjer bo trajno delovala, z vodno tehtnico preverite, ali je pravilno poravnana. V nasprotnem primeru ustrezno nastavite noge.

### Priključitev na električno omrežje



**OPOZORILO!** Nevarnost požara in električnega udara.

- Naprava mora biti ozemljena.
- Vedno uporabite pravilno nameščeno varnostno vtičnico.
- Ne uporabljajte razdelilnikov in podaljškov.

- Ne vlecite za električni priključni kabel, če želite izključiti napravo. Vedno povlecite za vtič.
- Priključnega kabla ali vtiča se ne dotikajte z mokrimi rokami.

### Priključitev cevi za vodo

- Dovodna voda ne sme preseči temperature 25 °C.
- Ne poškodujte cevi za vodo.
- Pred priključitvijo na nove cevi, cevi, ki že dolgo niso bile v uporabi, tam, kjer so bila izvedena popravila ali nameščene nove naprave (vodni števcji itd.), naj voda teče toliko časa, da bo čista in prozorna.
- Med in po prvi uporabi naprave se prepričajte, da ni prisotnih vidnih iztekanj vode.
- Če je cev za dovod vode prekratki, ne uporabite cevnega podaljška. Za zamenjavo cevi se obrnite na pooblaščen servisni center.
- Med odstranjevanjem embalaže lahko vidite iztekanje vode iz cevi za odvod vode. To je zaradi tovarniških testiranj naprav z vodo.
- Cev za odvod vode lahko podaljšate do največ 400 cm. Za drugo cev za odvod vode in podaljšek se obrnite na pooblaščen servisni center.
- Poskrbite, da bo pipa dosegljiva tudi po namestitvi.

### Uporaba

**⚠ OPOZORILO!** Nevarnost telesnih poškodb, električnega udara, požara, opeklin ali poškodb naprave.

- Ne postavljajte vnetljivih izdelkov ali predmetov, ki so prepojeni z vnetljivimi izdelki, v napravo, blizu nje ali nanjo.
- Med izvajanjem programa se ne dotikajte stekla vrat. Steklo se lahko močno segreje.
- Ne sušite poškodovanega (strganega, obrabljenega) perila, ki vsebuje polnilo.

- Če ste perilo prali s sredstvom za odstranjevanje madežev, pred sušenjem zaženite dodatno izpiranje.
- S perila odstranite vse kovinske predmete.
- Sušite le perilo, ki je primerno za sušenje v napravi. Upoštevajte navodila na etiketah za nego perila.
- Ne sedajte ali stopajte na odprta vrata naprave.
- V napravi ne sušite oblačil, ki so tako mokra, da od njih še kaplja.
- Ne dovolite, da se vroči predmeti dotaknejo plastičnih delov naprave.
- Pred programom sušenja odstranite kroglico za pralno sredstvo (če ste jo uporabili).
- Kroglice za pralno sredstvo ne uporabljajte, če nastavite neprekinjen program.

### Servis

- Za popravilo naprave se obrnite na pooblaščen servisni center. Uporabite samo originalne rezervne dele.
- Prosimo, upoštevajte, da samo-popravila ali nestrokovna popravila lahko imajo za posledico zmanjšanje varnosti, kar lahko razveljavi garancijo.
- Naslednji rezervni deli so na voljo 10 let po prekinitvi izdelave modela: motor in krtačke za motor, transmisijska gred med motorjem in bobnom, črpalke, blažilniki udarcev in vzmeti, pralni boben, tri-kraki nosilec bobna in ustrezni kroglični ležaji, grelci in grelni elementi, vključno s toplotnimi črpalkami, cevovodi in ustrezno opremo, vključno z gibkimi cevmi, ventili, filtri in elementi za preprečevanje uhajanja vode, ploščami tiskanega vezja, elektronskimi prikazovalniki, tlačnimi stikali, termostati in senzorji, programsko opremo in sistemskim programom, vključno s programsko opremo za ponastavitev, vrati, tečaji in tesnili vrat, drugimi tesnili, sklopom za zaklepanje vrat, plastičnimi elementi, kot so razdeljevalniki pralnega sredstva. Prosimo, upoštevajte, da so nekateri od teh rezervnih delov na voljo

- samo usposobljenim serviserjem in da vsi rezervni deli niso primerni za vse modele.
- O žarnicah v izdelku in nadomestnih žarnicah, ki se prodajajo ločeno: Te žarnice so zasnovane za ekstremne pogoje v gospodinjskih aparatih, kot so izjemne temperature, vibracije in vlažnosti, ali za sporočanje informacij o delovanju aparata. Niso namenjene za uporabo drugje in niso primerne za sobno razsvetljavo v gospodinjstvu

- Odrežite električni priključni kabel tik ob napravi in napravo zavržite.
- Odstranite zapah in na ta način preprečite, da bi se otroci ali živali zaprli v boben.
- Napravo odstranite v skladu s krajevnimi zahtevami za odstranjevanje odpadne električne in elektronske opreme (OEEO).

### Odstranjevanje

- Napravo izključite iz napajanja in vodovodnega sistema.

## Skrb in čiščenje

### Občasno čiščenje pomaga podaljšati življenjsko dobo naprave.

Po koncu vsakega programa naj ostanejo vrata in predal za pralno sredstvo malo priprta, da omogočite kroženje zraka in posušite notranjost naprave: s tem boste preprečili nastanek plesni in neprijetnih vonjav.

Če naprave ne uporabljate dalj časa: zaprite pipo in odklopite napravo.

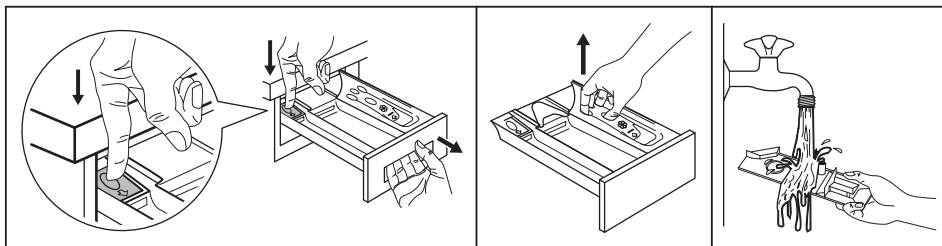
Orientacijski razpored občasnega čiščenja:

Odstr. vodnega kamna	Dvakrat letno
Vzdrževalno pranje	Enkrat mesečno

Čiščenje tesnila vrat	Vsaka dva meseca
Čiščenje bobna	Vsaka dva meseca
Odstranjevanje kosmov iz bobna	Dvakrat mesečno <sup>1)</sup>
Čiščenje predala za pralno sredstvo	Vsaka dva meseca
Čiščenje filtra odtočne črpalke	Dvakrat letno
Čiščenje filtra v cevi za dovod vode in filtra v ventilu	Dvakrat letno

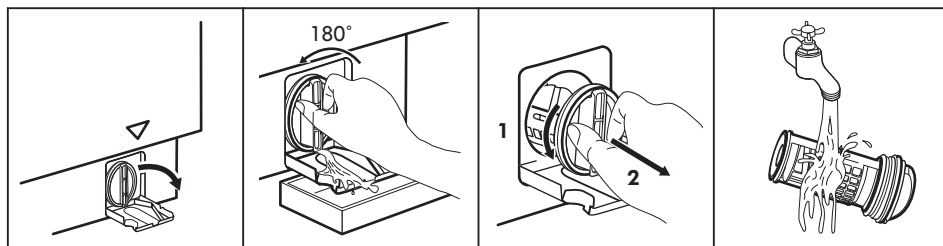
1) Oglejte si poglavje »Kosmi v perilu«.

### Čiščenje predala za pralno sredstvo in odprtine predala

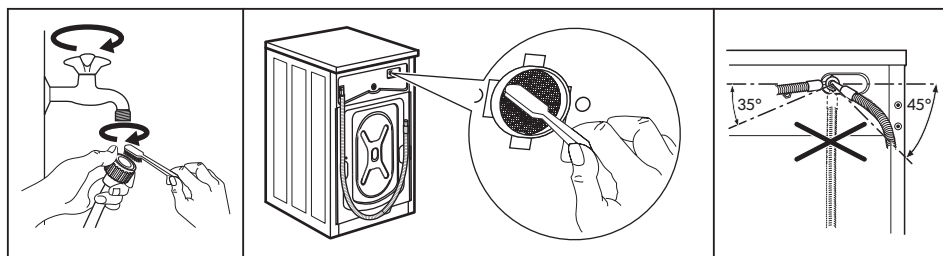





### Čiščenje odtočne črpalke




### Čiščenje filtra za dovod vode in ventila filtra



## Skrb za okolje

Reciklirajte materiale, ki jih označuje simbol . Embalažo odložite v ustrezne zabojnike za reciklažo. Pomagajte zaščititi okolje in zdravje ljudi ter reciklirati odpadke električnih in elektronskih naprav. Naprav,

označenih s simbolom , ne odstranjujte z gospodinjskimi odpadki. Izdelek vrnite na krajevno zbirališče za recikliranje ali se obrnite na občinski urad.

## IKEINA GARANCIJA

### Garancijska izjava:

Izdajatelj prevzema obveznost, da bo izdelek v garancijskem roku brezhibno deloval. V garancijskem roku bomo odstranili vse pomanjkljivosti in okvare na izdelku, ki bi nastale pri normalni rabi izdelka, pod pogojem, da v izdelek niso posegale osebe, ki nimajo pooblastila izdajatelja garancijskega lista in, da so bili uporabljeni originalni rezervni deli. Če izdelek ne bo popravljen v 45. dneh, ga bomo zamenjali. Garancija

velja, če je datum prodaje / izročitve na garancijskem listu potrjen z žigom in podpisom prodajalca ali s predložitvijo originalnega računa o nakupu izdelka. V garancijskem roku poravnavamo vse stroške v zvezi z odstranitvijo pomanjkljivosti ali okvar ter stroške prevoza, oziroma prenosa, do najbližje pooblaščen servisne delavnice, po tarifi, ki velja v javnem prometu za transport izdelka. Garancijski rok bo podaljšan za toliko dni, kolikor je trajalo popravilo izdelka. Garancija izdajatelja velja

na območju Republike Slovenije. Garancija ne izključuje pravic potrošnika, ki izhajajo iz odgovornosti prodajalca za napake na blagu. Servisiranje in rezervni deli so zagotovljeni za dobo 3 let po poteku garancije.

### **Koliko časa velja garancija družbe IKEA?**

Ta garancija velja **5 let** od prvotnega datuma nakupa naprave pri družbi IKEA. Kot dokazilo o nakupu potrebujete originalni račun. Če je v času garancije izveden servis, se s tem garancijsko obdobje naprave ne podaljša.

### **Kdo izvaja servisna dela?**

Ponudnik servisnih storitev podjetja IKEA bo zagotovil servisna dela preko svojih storitev ali mreže pooblaščenih servisnih partnerjev.

### **Kaj krije ta garancija?**

Garancija krije okvare naprav, ki nastanejo zaradi napak v konstrukciji ali materialu od datuma nakupa v trgovini IKEA. Ta garancija velja samo za domačo uporabo. Izjeme so navedene pod naslovom »Česa ta garancija ne krije?« V garancijskem obdobju bodo stroški odpravljanja okvare, npr. popravila, nadomestni deli, delo in pot, kriti, če je naprava dostopna za popravilo brez dodatnih stroškov. Glede teh pogojev veljajo smernice EU (št. 99/44/ES) in ustrezni krajevni predpisi. Zamenjani deli postanejo last podjetja IKEA.

### **Kakšen je postopek podjetja IKEA pri odpravljanju težav?**

S strani podjetja IKEA izbran ponudnik servisnih storitev bo pregledal izdelek in se po lastni presoji odločil, ali ta garancija krije popravilo. Če garancija krije popravilo, bo ponudnik servisnih storitev podjetja IKEA ali njegov pooblaščen servisni partner preko svojega servisa po lastni odločitvi popravil okvarjen izdelek ali pa ga zamenjal z enakim ali primerljivim izdelkom.

### **Česa ta garancija ne krije?**

- Običajne obrabe.
- Namerne škode ali škode zaradi malomarnosti, škode, nastale zaradi neupoštevanja navodil za uporabo, napačne namestitve ali priključitve na

napačno napetost, škode, nastale zaradi kemične ali elektro-kemične reakcije, rje, korozije, ali škode, ki jo povzroči voda, vključno, vendar ne omejeno na škodo, ki jo povzroči prekomerna količina apnenca v vodovodnem sistemu, in škodo, ki nastane zaradi neobičajnih okoljskih razmer.

- Potrošnega materiala, vključno z baterijami in žarnicami.
- Nedelujočih in okrasnih delov, ki ne vplivajo na običajno uporabo naprave, kot tudi prask in morebitnih razlik v barvi.
- Naključne škode, ki jo povzročijo tujki ali snovi, in škode, ki nastane pri čiščenju ali sproščanju filtrov, izpustnih sistemov ali predalov za pralno sredstvo.
- Poškodb naslednjih delov: steklokeramike, dodatne opreme, košar za posodo in jedilni pribor, dovodnih in odvodnih cevi, tesnil, žarnic in pokrovov žarnic, zaslonov, tipk, ohišij in delov ohišij. Razen v primeru, ko se izkaže, da je do takšne poškodbe prišlo zaradi napak v izdelavi.
- Primerov, pri katerih serviser med obiskom ne najde napake.
- Popravil, ki jih ne opravi izbrani ponudnik servisnih storitev in/ali pooblaščen servisni pogodbenik, ali primerov, kjer niso bili uporabljeni originalni deli.
- Popravil, ki so potrebna zaradi napačne namestitve ali namestitve, ki ni v skladu s specifikacijami.
- Uporabe naprave v negospodinjskem okolju, tj. profesionalna uporaba.
- Poškodb, nastalih pri prevozu. Če stranka odpelje izdelek na domači ali kakšen drug naslov, podjetje IKEA ni odgovorno za poškodbe, ki lahko nastanejo med prevozom. Vendar pa v primeru, da podjetje IKEA poskrbi za dostavo izdelka na strankin dostavni naslov, poškodbe izdelka, nastale med dostavljanjem, ta garancija krije.
- Stroškov za prvotno nameščanje naprave podjetja IKEA. Če pa ponudnik servisnih storitev podjetja IKEA ali njegov pooblaščen servisni partner popravi ali zamenja napravo pod pogoji te garancije,

bo ponudnik servisnih storitev ali njegov pooblaščen servisni partner ponovno namestil popravljeno napravo ali po potrebi namestil nadomestno. Ta omejitev ne velja za delo brez napak s strani usposobljenega strokovnjaka, ki uporabi naše originalne dele zaradi prilagoditve naprave tehnično varnostnim specifikacijam druge države EU.

### Veljavnost zakona države

IKEINA garancija vam zagotavlja določene zakonite pravice, ki krijejo ali presegajo krajevne zahteve. Vendar ti pogoji nikakor ne omejujejo pravic potrošnika, opisanih v krajevni zakonodaji.

### Območje veljavnosti

Za naprave, ki so bile kupljene v eni izmed držav EU in prepeljane v drugo državo EU, bodo storitve na voljo v okviru garancijskih pogojev, ki veljajo v novi državi. Obveznost izvajanja storitev v okviru garancije obstaja le v primeru, če naprava izpolnjuje in je nameščena v skladu z naslednjim:

- tehničnimi specifikacijami države, v kateri je podan garancijski zahtevek,
- navodili za montažo in varnostnimi navodili iz navodil za uporabo.

### Namenske poprodajne storitve za IKEINE naprave:

Brez odlašanja se obrnite na IKEINO poprodajno servisno službo, da:

1. podate servisni zahtevek po tej garanciji;
2. prosite za pojasnitev namestitve IKEINE naprave v namenski IKEIN kuhinjski element. Servis ne zagotavlja pojasnitev glede:
  - celotne postavitve IKEINE kuhinje,
  - priključitve na električno omrežje (če naprava nima vtiča in kabla), vodovodno in plinsko napeljavo, ker mora to opraviti pooblaščen serviser.
3. prosite za pojasnitev vsebine navodil za uporabo in specifikacij IKEINE naprave.

Da bi vam zagotovili najboljšo možno pomoč, preden stopite v stik z nami, natančno preberite navodila za montažo in/ali navodila za uporabo v tej brošuri.

### Kako stopite v stik z nami, če potrebujete servisno storitev



Oglejte si zadnjo stran teh navodil za celoten seznam izbranih IKEINIh stikov in ustreznih državnih telefonskih števil.

- i** Da bi vam zagotovili čim hitrejšo storitev, priporočamo, da uporabite določene telefonske številke, navedene na koncu teh navodil. Vedno uporabite številke, navedene v knjižici določene naprave, za katero potrebujete pomoč. Preden nas pokličete, se prepričajte, da imate številko artikla IKEA (8-mestno kodo) in serijsko številko (8-mestno kodo, ki jo najdete na nazivni ploščici) naprave, za katero potrebujete pomoč.

- i** SHRANITE RAČUN! To je vaše dokazilo o nakupu in ga potrebujete, če želite, da bo garancija veljala. Na računu se nahajata tudi IKEINO ime in številka izdelka (8-mestna oznaka) za vsako od kupljenih naprav.

### Ali potrebujete dodatno pomoč?

Za vsa dodatna vprašanja, ki niso povezana s servisnimi storitvami za vaše naprave, se obrnite na klicni center naše najbližje IKEINE trgovine. Preden stopite v stik z nami, priporočamo, da natančno preberete dokumentacijo naprave.

## Sigurnosne informacije



Prije početka postavljanja i korištenja ovog uređaja pažljivo pročitajte isporučene upute.

Proizvođač nije odgovoran za bilo kakve ozljede ili oštećenje koji su rezultat neispravne ugradnje ili uporabe. Upute uvijek držite na sigurnom i pristupačnom mjestu za buduću uporabu.

## Sigurnost djece i osjetljivih osoba



### UPOZORENJE!

Opasnost od gušenja, ozljede ili trajne nesposobnosti.

- Ovaj uređaj mogu koristiti djeca u dobi od 8 godina i starija te osobe smanjenih tjelesnih, osjetilnih ili mentalnih mogućnosti ili osobe koje ne raspolažu iskustvom ili znanjem ako su pod nadzorom osobe odgovorne za njihovu sigurnost i rade po uputama koje se odnose na sigurno korištenje uređaja te razumiju uključene opasnosti.
- Djeca dobi između 3 i 8 godina i osobe s vrlo teškim i složenim invaliditetom moraju se držati podalje od uređaja, osim ako su pod stalnim nadzorom.
- Djecu mlađu od 3 godine treba držati podalje od uređaja, osim ako su pod stalnim nadzorom.
- Djeca bi trebala biti pod nadzorom kako bi se osiguralo da se ne igraju s uređajem.
- Ambalažu držite podalje od djece i zbrinite je na odgovarajući način.
- Držite deterdžente izvan dohvata djece.
- Držite djecu i kućne ljubimce podalje od uređaja kad su vrata otvorena.
- Ako uređaj ima funkciju roditeljske zaštite, mora se aktivirati.
- Bez nadzora djeca ne smiju obavljati čišćenje uređaja i korisničko održavanje.

## Opća sigurnost

- Ovaj je uređaj namijenjen samo za pranje i sušenje rublja za kućanstvo koje se može prati i sušiti u perilici.
- Ne koristite funkciju sušilice ako je rublje zaprljano industrijskim kemikalijama.
- Ovaj je uređaj namijenjen za pojedinačnu uporabu u domaćinstvu u zatvorenom prostoru.
- Ovaj uređaj može se koristiti u uredima, hotelskim sobama, sobama za goste s doručkom, seoskim kućama za goste i drugim sličnim smještajem u kojima takva uporaba ne prelazi (prosječnu) razinu uporabe u domaćinstvu.
- Ne mijenjajte specifikacije ovog uređaja.
- Ne postavljajte uređaj iza vrata koja se mogu zaključati, kliznih vrata ili vrata s šarkom na suprotnoj strani, što bi spriječilo potpuno otvaranje vrata uređaja.
- Priključite mrežni utikač u mrežnu utičnicu samo na kraju postupka postavljanja. Provjerite je li mrežni utikač pristupačan nakon postavljanja.
- Ventilacijski otvor u podnožju ne smije biti prekriven tepihom, prostirkom ili bilo kojom podnom oblogom.
- UPOZORENJE: Uređaj se ne smije napajati preko vanjskog sklopnog uređaja, kao što je tajmer, ili biti spojen na krug koji komunalna služba redovito uključuje i isključuje.
- Provjerite imate li dobru ventilaciju u prostoriji gdje je uređaj postavljen kako biste izbjegli povratni protok neželjenih plinova u prostoriju iz uređaja u kojima izgaraju druga goriva, uključujući otvoreni plamen.
- Ispušni zrak ne smije se ispuštati u izlaz koji se koristi za ispušne plinove bilo kojeg uređaja na plin ili druga goriva.
- Radni tlak vode na mjestu ulaska vode s izlaznog priključka mora biti između 0,5 bara (0,05 MPa) i 10 bara (1.0 MPa).

- Maksimalna napunjenost uređaja je 8 kg. Ne prekoračujte maksimalnu napunjenost za svaki program (pogledajte poglavlje "Programi").
- Uređaj mora biti priključen na vodovod pomoću novih isporučenih kompleta crijeva ili drugih novih kompleta crijeva isporučenih od strane ovlaštenog servisnog centra.
- Stari kompleti crijeva ne smiju se ponovno koristiti.
- Ako je mrežni kabel za napajanje oštećen, mora ga zamijeniti proizvođač, ovlašteni servisni centar ili kvalificirane osobe kako bi se izbjegao strujni udar.
- Obrišite vlakna ili ostatke ambalaže koji su se nakupili oko uređaja.
- Predmeti koji su zaprljani tvarima poput biljnih ili mineralnih ulja za kuhanje, acetona, alkohola, benzina, kerozina, sredstva za uklanjanje mrlja, terpentina, voskova i sredstava za uklanjanje voska prije sušenja u perilici-sušilici rublja moraju se oprati zasebno s dodatnom količinom deterdženta.
- Nemojte koristiti uređaj ako su predmeti zaprljani industrijskim kemikalijama.
- Nemojte sušiti neoprane predmete u perilici - sušilici za rublje.
- Predmeti poput pjenaste gume (lateks pjena), kapa za tuširanje, vodonepropusnog tekstila i predmeta s gumenom podlogom ili odjeće ili jastuka napunjenih pjenastim gumenim punjenjem ne smiju se sušiti u perilici-sušilici rublja.
- Omekšivači tkanine ili slični proizvodi smiju se koristiti samo onako kako je navedeno u uputama proizvođača proizvoda.
- Uklonite sve predmete iz predmeta koji bi mogli biti izvor zapaljenja, poput upaljača ili šibica.

- **UPOZORENJE:** Nikad ne zaustavljajte perilicu-sušilicu rublja prije kraja ciklusa sušenja, osim ako se svi predmeti brzo uklone i rašire tako da se preostala toplina rasprši.
- Završni dio ciklusa perilice-sušilice odvija se bez zagrijavanja (ciklus hlađenja) kako bi se osiguralo da predmeti dosegnu temperaturu koja ih neće oštetiti.
- Za čišćenje uređaja nemojte koristiti raspršivače s vodom pod visokim tlakom i/ili paru.
- Očistite uređaj vlažnom krpom. Koristite samo neutralne deterdžente. Nikada ne koristite abrazivna sredstva, abrazivne spužvice za ribanje, otapala ili metalne predmete.
- Prije svakog postupka održavanja, isključite uređaj i iskopčajte utikač iz utičnice.

## Sigurnosne upute

### Postavljanje



Ugradnja mora biti u skladu s odgovarajućim nacionalnim propisima.

- Slijedite upute za postavljanje isporučene s uređajem.
- Zbog sigurnosti, ne koristite uređaj prije postavljanja u ugradbeni ormarić.
- Uređaj ne postavljajte ili ne upotrebljavajte na mjestima gdje temperatura može biti niža od 0 °C ili gdje je izložen vremenskim utjecajima.
- Tijekom premještanja uređaj uvijek držite vertikalno.
- Provjerite cirkulira li zrak između uređaja i poda.
- Skinite pakiranje i transportne vijke.
- Površina na podu na koju će se postaviti uređaj mora biti ravna, stabilna, otporna na toplinu i čista.
- Transportne vijke čuvajte na sigurnom mjestu. Ako ćete uređaj u budućnosti premješati, morat ćete ih ponovno pričvrstiti kako biste blokirali bubanj i spriječili unutarnje oštećivanje.

- Prilikom pomicanja uređaja uvijek budite pažljivi jer je uređaj težak. Uvijek nosite zaštitne rukavice i zatvorenu obuću.
- Ne postavljajte i ne koristite oštećeni uređaj.
- Uređaj ne postavljajte na mjesta gdje se vrata uređaja ne mogu potpuno otvoriti.
- Prilagodite nožice kako biste osigurali dovoljno prostora između uređaja i poda.
- Nakon što se uređaj postavi u konačan položaj, libelom provjerite je li uređaj ispravno niveliran. Ako nije, podesite nožice.

### Spajanje na električnu mrežu



**UPOZORENJE!** Opasnost od požara i strujnog udara.

- Uređaj mora biti uzemljen.
- Uvijek koristite pravilno montiranu utičnicu sa zaštitom od strujnog udara.
- Ne koristite adaptere s više utičnica i produžne kabele.
- Ne povlačite kabel napajanja kako biste izvukli utikač iz utičnice. Uvijek uhvatite i povucite utikač.

- Kabel napajanja ili utikač ne dodirujte vlažnim rukama.

### Priključak vode

- Ulazna voda ne smije prelaziti 25 °C.
- Ne oštećujte crijeva za vodu.
- Prije spajanja na nove cijevi, cijevi koje se nisu koristile dulje vrijeme, gdje su izvedeni popravci ili su ugrađeni novi uređaji (vodomjeri itd.), pustite da voda teče dok ne postane čista i bistra.
- Uvjerite se da nema vidljivih curenje vode tijekom i nakon prve uporabe uređaja.
- Nemojte koristiti produžno crijevo ako je ulazno crijevo prekratko. Kontaktirajte ovlaštenu servisnu centar za zamjenu crijeva za dovod.
- Kad raspakirate uređaj, moguće je da voda poteče iz crijeva za odvod. To je zato jer se uređaj u tvornici testira uz uporabu vode.
- Crijevo za odvod možete produžiti na najviše 400 cm. Kontaktirajte ovlaštenu servisnu centar za drugo crijevo za odvod i produžetak.
- Provjerite postoji li pristup slavini nakon postavljanja.

### Upotreba



**UPOZORENJE!** Opasnost od ozljeda, električnog udara, vatre, opekotina ili oštećenja uređaja.

- Ne stavljajte zapaljive proizvode ili mokre predmete sa zapaljivim proizvodima u uređaj, blizu uređaja ili na uređaj.
- Ne dodirujte staklena vrata tijekom rada programa. Staklo može postati vruće.
- Ne sušite oštećene (poderane, pohabane) predmete koji sadrže postave ili ispune.
- Ako je rublje oprano sredstvom za uklanjanje mrlja, provedite dodatni ciklus ispiranja prije početka ciklusa sušenja.
- Obavezno uklonite sve metalne predmete iz rublja.
- Sušite samo tkanine prikladne za sušenje u uređaju. Slijedite upute za čišćenje na etiketi predmeta.
- Nemojte sjediti ili stajati na otvorenim vratima uređaja.
- Nemojte sušiti mokru odjeću koja kaplje u uređaj.
- Ne dopustite da vrući predmeti dodiruju plastične dijelove uređaja.
- Uklonite kuglu za deterđent (ako se koristi) prije početka programa sušenja.
- Ne koristite kuglu za deterđent ako postavljate non-stop program.
- Za popravak uređaja obratite se ovlaštenom servisnom centru. Koristite samo originalne rezervne dijelove.
- Imajte na umu da samostalni ili neprofesionalni popravak može imati sigurnosne posljedice i može poništiti jamstvo.
- Sljedeći rezervni dijelovi bit će dostupni 10 godina nakon ukidanja modela: motor i četkice motora, prijenos između motora i bubnja, crpke, amortizeri i opruge, bubanj, remenica bubnja i poveznici kuglični ležajevi, grijači i grijači elementi, uključujući toplinske pumpe, cijevi i slična oprema, uključujući crijeva, ventile, filtre i aquastop sustav, tiskane pločice, elektroničke zaslone, tlačne sklopke, termostate i senzore, softver i firmware, uključujući softver za resetiranje, vrata, šarke i brtve, ostale brtve, sklop za zaključavanje vrata, plastične periferne jedinice kao što su spremnici deterđentana. Imajte na umu da su neki od tih rezervnih dijelova dostupni samo profesionalnim serviserima i da nisu svi rezervni dijelovi relevantni za sve modele.
- Što se tiče žarulje(a) unutar ovog proizvoda i rezervnih žarulja koje se prodaju zasebno: Ove žarulje namijenjene su da izdrže ekstremne fizičke uvjete u kućanskim uređajima, poput temperature, vibracija, vlage ili namijenjene su signalizaciji informacija o radnom stanju uređaja. Nisu namijenjene za druge primjene i nisu pogodne za osvjetljenje u kućanstvu.

### Servis



## Odlaganje

- Uređaj isključite iz električnog napajanja i iz vodovodnog sustava.
- Odrežite kabel napajanja blizu uređaja i odložite ga.
- Uklonite bravu na vratima kako biste spriječili zatvaranje djece ili kućnih ljubimaca u bubnju.

- Uređaj odložite u skladu s lokalnim zahtjevima za odlaganje električne i elektroničke opreme (WEEE).

## Održavanje i čišćenje

### Periodično čišćenje pomaže produžiti vijek trajanja vašeg uređaja.

Nakon svakog ciklusa, vrata i spremnik za deterdžent malo otvorite kako bi zrak cirkulirao i osušila se vlaga unutar uređaja: to će spriječiti pojavu plijesni i neugodne mirise.

Ako se uređaj ne koristi dulje vrijeme: zatvorite slavinu za vodu i isključite uređaj iz utičnice.

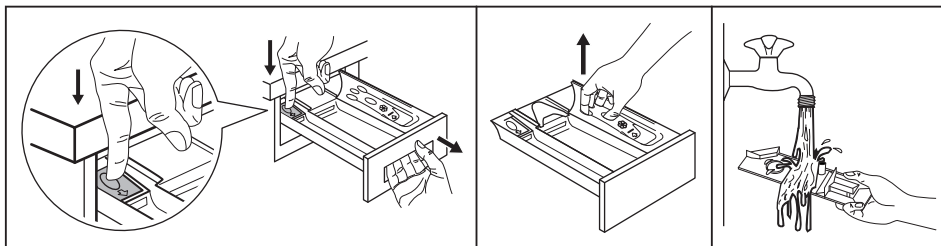
Okvirni raspored periodičnog čišćenja:

Uklanjanje kamenca	Dva puta godišnje
Pranje za održavanja	Jednom mjesečno

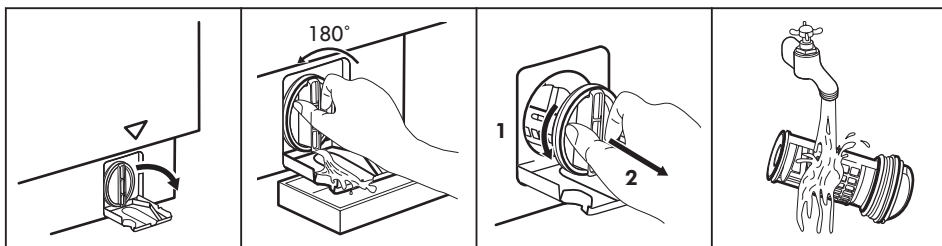
Čišćenje brtve vrata	Svaka dva mjeseca
Čišćenje bubnja	Svaka dva mjeseca
Uklanjanje vlakana iz bubnja	Dva puta mjesečno <sup>1)</sup>
Očistite spremnik za deterdžent	Svaka dva mjeseca
Očistite filter pumpe za odvod vode	Dva puta godišnje
Očistite filter crijeva za dovod vode i filter ventila	Dva puta godišnje

<sup>1)</sup> pogledajte poglavlje "Vlakna u tkaninama".

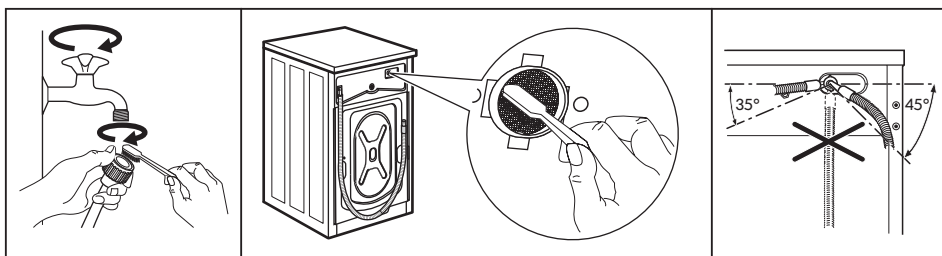
### Čišćenje ladice spremnika za deterdžent i udubljenja ladice




## Čišćenje odvodne pumpe




## Čišćenje filtra za dovod vode i ventila filtra



## Briga za okoliš

Reciklirajte materijale sa simbolom . Ambalažu za recikliranje odložite u prikladne spremnike. Pomozite u zaštiti okoliša i ljudskog zdravlja, kao i u recikliranju otpada od električnih i elektroničkih uređaja.

Uređaje označene simbolom  ne bacajte zajedno s kućnim otpadom. Proizvod odnesite na lokalno reciklažno mjesto ili kontaktirajte nadležnu službu.

## JAMSTVO TVRTKE IKEA

### Koliko dugo vrijedi jamstvo tvrtke IKEA?

Ovo jamstvo vrijedi pet godina od originalnog datuma kupnje vašeg uređaja u IKEI. Kao dokaz kupnje potreban je originalni račun. Servisiranje uređaja u okviru jamstva ne produljuje jamstveni rok uređaja.

### Tko obavlja servis?

Servis obavlja servis tvrtke IKEA kroz svoj servis ili kroz mrežu autoriziranih servisnih partnera.

### Što ovo jamstvo pokriva?

Jamstvo pokriva greške na uređaju nakon datuma kupnje u prodavaonici tvrtke IKEA, koje su prouzrokovane manjkavom izvedbom ili greškama u materijalu. Ovo se jamstvo primjenjuje samo na upotrebu u domaćinstvu. Izuzeci su navedeni pod naslovom "Što nije pokriveno ovim jamstvom?". U okviru jamstvenoga roka pokrit će se troškovi za popravak grešaka, npr. troškovi za popravke, dijelove, rad i

putni troškovi, pod uvjetom da je uređaj dostupan za popravak bez posebnih troškova. Na ove uvjete primjenjuju se smjernice EU (br. 99/44/EZ) i važeći lokalni propisi. Zamijenjeni dijelovi postaju vlasništvo tvrtke IKEA.

### **Što će IKEA učiniti kako bi riješila problem?**

Ovlašteni servis tvrtke IKEA pregledat će proizvod i prema vlastitoj procjeni odlučiti je li problem pokriven jamstvom. Ako se smatra pokrivenim, servis tvrtke IKEA ili njegov autorizirani servisni partner u svom će vlastitom servisu prema vlastitoj procjeni ili popraviti oštećeni proizvod ili ga zamijeniti istim ili sličnim proizvodom

### **Što nije pokriveno ovim jamstvom?**

- Normalno habanje
- Namjerna oštećenja ili oštećenja zbog nemara, oštećenja uzrokovana nepridržavanjem uputa za upotrebu, neispravnom instalacijom ili spajanjem na pogrešan napon, oštećenja uzrokovana kemijskim ili elektrokemijskim reakcijama, oštećenja uslijed hrđanja, korozije ili djelovanja vode koja uključuju, ali nisu ograničena na oštećenja uzrokovana prekomjernom količinom kamenca u vodovodnom priključku, oštećenja uzrokovana nenormalnim uvjetima okoliša.
- Potrošni dijelovi koji uključuju baterije i žarulje.
- Nefunkcionalni i dekorativni dijelovi koji ne utječu na normalno korištenje uređaja, uključujući i eventualne ogrebotine i moguće razlike u boji.
- Slučajna oštećenja uzrokovana stranim tijelima ili tvarima i čišćenje ili otčepljivanje filtara, sustava za izbacivanje vode ili ladica za deterdžente.
- Oštećenja sljedećih dijelova: keramike, stakla, pribora, košara za posuđe i pribor za jelo, dovodnih i odvodnih cijevi, brtvi, žarulja i poklopaca za žarulje, zaslona, tipki, kućišta i dijelova kućišta. Osim ako se može dokazati da je takvo oštećenje nastalo zbog greške na proizvodu.

- Slučajevi u kojima se tijekom posjeta servisera ne može utvrditi greška.
- Popravci koje nije izveo naš ovlašteni servis i/ili ugovorni partner autoriziranog servisa, ili ako nisu korišteni originalni rezervni dijelovi.
- Popravci uzrokovani manjkavom instalacijom, ili instalacijom koja ne odgovara specifikacijama. Upotreba uređaja u okruženju koje nije domaćinstvo, tj. profesionalna upotreba
- Upotreba uređaja u okruženju koje nije domaćinstvo, tj. profesionalna upotreba
- Oštećenja prilikom transporta. Ako klijent transportira proizvod do svog doma ili druge adrese, IKEA nije odgovorna za eventualna oštećenja koja mogu nastati tijekom transporta. Ako pak IKEA proizvod dostavi na dostavnu adresu klijenta, tada ovo jamstvo pokriva oštećenja proizvoda nastala tijekom dostave.
- Troškove prvotne instalacije uređaja tvrtke IKEA. Ipak, ako servis tvrtke IKEA ili njegov autorizirani servisni partner popravi ili zamijeni uređaj u okviru uvjeta ovoga jamstva, servis ili njegov autorizirani servisni partner ponovno će instalirati popravljeni uređaj ili zamjenski uređaj, ako je to potrebno.

Ovo se ograničenje ne odnosi na besprijekoran rad koji je izveo kvalificirani specijalist koristeći originalne dijelovi kako bi prilagodio uređaj tehničkim sigurnosnim specifikacijama druge zemlje EU-a.

### **Kako se primjenjuje zakon zemlje**

Jamstvo tvrtke IKEA daje Vam određena zakonska prava koja pokrivaju ili prelaze lokalne zahtjeve. Ipak, ovi uvjeti ni na koji način ne ograničavaju potrošačka prava propisana lokalnom zakonskom regulativom

### **Područje važenje**

Za uređaje kupljene u nekoj od zemalja EU i transportirane u drugu zemlju EU, usluga servisa pružit će se u okviru uvjeta jamstva koji su uobičajeni u novoj zemlji. Obveza obavljanja servisa u okviru jamstva postoji

samo ako uređaj odgovara i ako je postavljen u skladu s:

- tehničkim specifikacijama zemlje u kojoj se podnosi jamstveni zahtjev;
- uputama za sastavljanje i sigurnosnim podacima u korisničkom priručniku;

#### **Ovlašteni servis za uređaje tvrtke IKEA:**

Ne oklijevajte kontaktirati IKEA servis kako biste:

1. podnijeli zahtjev za servis u okviru ovoga jamstva;
2. zatražili pojašnjenje načina instalacije IKEA uređaja u kuhinjski namještaj tvrtke IKEA. Servis neće pružiti pojašnjenja u vezi s:
  - općenitom instalacijom IKEA kuhinja;
  - električnim priključcima (ako uređaj dolazi bez utikača i kabela), priključcima za vodu i plin, budući da takve priključke mora obaviti autorizirani serviser.

3. zatražili pojašnjenje sadržaja korisničkog priručnika i specifikacija uređaja tvrtke IKEA

Kako bismo bili sigurni da Vam možemo pružiti najbolju podršku, molimo Vas da, prije nego što nas kontaktirate, pažljivo pročitate dio s uputama za sastavljanje i/ili korisnički priručnik u ovoj knjižici.

#### **Kako nas možete kontaktirati ako Vam je potreban naš servis**



Molimo Vas da na posljednjoj stranici ovog priručnika potražite potpuni popis kontakata tvrtke IKEA i odgovarajuće brojeve telefona za svaku državu.

**i** Kako bismo Vam mogli pružiti bržu uslugu, preporučujemo Vam da koristite brojeve telefona navedene na kraju ovog priručnika. Uvijek se obratite na brojeve navedene u knjižici uređaja za koji Vam je pomoć potrebna. Prije nego nas nazovete obvezno pripremite IKEA broj proizvoda (8-znamenasti kod) i serijski broj (8-znamenasti kod koji se nalazi na natpisnoj pločici) uređaja za koji vam je potrebna naša pomoć.

**i** **SACHUVAJTE SVOJ RAČUN!**  
Račun je Vaš dokaz kupnje i potreban je za važenje jamstva. Na računu je također naveden naziv IKEA artikla i broj (šifra od 8 znamenaka) za svaki uređaj koji ste kupili.

#### **Trebate li dodatnu pomoć?**

Za sva dodatna pitanja koja se ne odnose na uslugu nakon prodaje Vašeg uređaja, molimo Vas kontaktirati najbliži IKEA pozivni centar. Preporučujemo Vam da, prije nego što nas nazovete, pročitate dokumentaciju uređaja.

## **Безбедносне информације**



Пре него што започнете са инсталацијом и коришћењем овог уређаја, пажљиво прочитајте приложено упутство.

Произвођач није одговоран за било какве повреде или штету које су резултат неисправне инсталације или употребе. Чувајте упутство за употребу на безбедном и приступачном месту за будуће коришћење.

## **Безбедност деце и осетљивих особа**



### **УПОЗОРЕЊЕ!**

Постоји ризик од гушења, повређивања или трајног инвалидитета.

- Овај уређај могу да користе деца старија од 8 година и особе са смањеним физичким, чулним или менталним способностима, као особе којима недостају искуство и знање, уколико им се обезбеди надзор или им се дају упутства у вези са употребом уређаја на безбедан начин и уколико схватају могуће опасности.
- Децу узраста између 3 и 8 година старости, као и особе са веома тешким и сложеним инвалидитетом, треба држати даље од уређаја, осим ако су под сталним надзором.
- Децу млађу од 3 године треба удаљити од уређаја уколико нису под непрекидним надзором.
- Децу треба контролисати како се не би играла са уређајем.
- Држите сву амбалажу даље од деце и одложите је на одговарајући начин.
- Детерџенте држите ван домашаја деце.

- Децу и кућне љубимце држите подаље од уређаја док су његова врата отворена.
- Ако овај апарат има уређај за безбедност деце, треба га активирати.
- Деца не смеју да обављају чишћење и корисничко одржавање уређаја без надзора.

## Опште мере безбедности

- Овај апарат се користи само за прање и сушење веша домаћег типа који се може прати и сушити машински.
- Немојте да користите функцију сушења ако је веш упрљан индустријским хемикалијама.
- Овај уређај је намењен за употребу у једном домаћинству у затвореним просторима.
- Уређај се може користити у канцеларијама, хотелским собама, мотелима, пансионима, сеоским туристичким домаћинствима и сличним објектима за смештај где употреба не би превазилазила (просечан) ниво потрошње по домаћинству.
- Немојте да мењате спецификацију овог уређаја.
- Немојте инсталирати уређај иза врата која се закључавају, клизних врата нити врата са шарком на супротној страни, која би онемогућила да се врата уређаја отворе до краја.
- Прикључите главни кабл за напајање на зидну утичницу тек на крају поступка инсталације. Уверите се да је после постављања уређаја струјни утикач доступан.
- Отвори за вентилацију у постољу не смеју бити заклоњени тепихом, простирком или било каквом подном облогом.
- УПОЗОРЕЊЕ: Уређај не сме да се напаја путем екстерног уређаја за укључивање као што је тајмер нити да буде

повезан на коло које се редовно укључује и искључује путем струје.

- Обезбедите добру вентилацију у просторији у којој је уређај инсталиран како бисте избегли да се у просторију врате непожељни издувни гасови других уређаја насталих сагоревањем неких других врста горива, укључујући и сагоревање отвореним пламеном.
- Издувни гасови не смеју се испуштати у цев која служи за одвод издувних гасова из уређаја у којима сагорева гас или друга горива.
- Радни притисак воде на месту где вода улази из излазног прикључка мора бити између 0,5 бара (0,05 МПа) и 10 бара (1,0 МПа).
- Уређај може да прими највише 8 kg веша. Не прекорачујте максималну количину веша за сваки програм (погледајте поглавље „Програми“).
- Уређај треба да се повеже на довод воде помоћу новог комплекта приложених црева или другог новог комплекта црева испорученог од стране овлашћеног сервисног центра.
- Старо црево се не сме поново користити.
- Уколико је кабл за напајање оштећен, њега мора да замени произвођач, одговарајући овлашћени сервисни центар или лица сличне квалификације, како би се избегла електрична опасност.
- Очистите отпала влакна или труње од амбалаже које се накупило око уређаја.
- Ствари које су задржане супстанцама као што су биљно или минерално уље, ацетон, алкохол, бензин, керозин, средства за уклањање флека, терпентин, восак и средства за уклањање воска требало би да се засебно оперу у топлој води са додатном количином детерџента пре сушења у машини за прање и сушење веша.

- Немојте користити уређај ако су предмети запрљани индустријским хемикалијама.
- Немојте да сушите неопране ствари у машини за прање и сушење веша.
- Ствари као што су сунђераста гума (пена од латекса), капе за туширање, водоотпорни материјали и комади и одећа који су постављени гумом или јастуци пуњени уметком од пенасте гуме не смеју да се суше у машини за прање и сушење веша.
- Фабрички омекшивачи или слични производи морају се користити искључиво како је наведено у упутству произвођача.
- Уклоните све ствари из предмета који би могли бити извор пожара, као што су упаљачи или шибице.
- УПОЗОРЕЊЕ: Никада не заустављајте машину за прање и сушење веша пре краја циклуса сушења; у случају да то урадите, брзо уклоните све ствари и раширите их тако да се топлота распореди.
- Последњи део циклуса машине за сушење веша је без топлоте (циклус хлађења) како би веш достигао температуру која га неће оштетити.
- Не чистите уређај распршивачима воде нити паром под високим притиском.
- Уређај очистите влажном крпом. Користите искључиво неутралне детерџенте. Немојте користити абразивне производе, абразивне јастучиће за чишћење, раствараче или металне предмете.
- Пре било каквог поступка одржавања уређаја, искључите га и извадите утикач кабла за напајање из зидне утичнице.



## Безбедносна упутства

### Инсталирање

- i** Инсталација мора да се обави у складу са важећим националним прописима.
- Придржавајте се упутстава за монтирање које сте добили уз уређај.
- Не користите овај уређај пре него што га, због безбедности, инсталирате у уградни елемент.
- Немојте да инсталирате или користите уређај тамо где температура може да буде нижа од 0 °С или где је изложен временским условима.
- Приликом премештања, уређај увек мора да стоји вертикално.
- Уверите се да постоји циркулација ваздуха између уређаја и пода.
- Уклоните комплетну амбалажу и завртње за транспорт.
- Област пода на којој ће уређај бити монтиран мора бити равна, стабилна, отпорна на топлоту и чиста.
- Држите транзитне завртње на безбедном месту. Ако ће уређај у будућности бити премештан, завртњи морају бити монтирани да би се блокирао бубањ и тако спречила унутрашња оштећења.
- Увек водите рачуна приликом померања уређаја зато што је тежак. Увек користите заштитне рукавице и затворену обућу.
- Немојте да инсталирате или користите оштећен уређај.
- Уређај немојте инсталирати на месту на коме врата уређаја не могу до краја да се отворе.
- Подесите ножице како бисте обезбедили простор између уређаја и пода.
- Када се уређај постави у стални положај, уз помоћ либеле проверите да ли је правилно нивелисан. Ако није, подесите ножице док се не изнелише.

### Прикључивање струје

**⚠ УПОЗОРЕЊЕ!** Ризик од пожара и струјног удара.

- Уређај мора да буде уземљен.
- Увек користите прописно уграђену утичницу са заштитом од струјног удара.
- Немојте да користите адаптере са више утичница и продужне каблове.
- Не вуците кабл за напајање како бисте искључили уређај. Кабл искључите тако што ћете извући утикач из утичнице.
- Немојте додиривати кабл за напајање нити мрежни утикач влажним рукама.

### Прикључивање воде

- Температура улазне воде не сме прећи 25°С.
- Немојте оштетити црева за воду.
- Пре прикључења на нове цеви или на цеви које нису коришћене дуже време, или тамо где је вршена поправка или су монтирани нови уређаји (водомери итд.), пустите воду да тече док не буде чиста и бистра.
- Проверите да ли постоји видљиво цурење воде током и након прве употребе уређаја.
- Немојте да користите продужно црево уколико је доводно црево прекратко. Обратите се овлашћеном сервисном центру да бисте заменили доводно црево.
- Приликом отпакивања уређаја, могуће је да потекне вода из одводног црева. Ово може да се деси због тестирања уређаја водом у фабрици.
- Испусно црево можете продужити до највише 400 cm. За друго испусно црево и наставак обратите се овлашћеном сервисном центру.
- Водите рачуна да постоји приступ славини након инсталације.

## Употреба

**⚠ УПОЗОРЕЊЕ!** Постоји ризик од струјног удара, пожара, опекотина или оштећења уређаја.

- Запаљиве материје или предмете натопљене запаљивим материјама немојте стављати унутар и поред уређаја или на њега.
- Немојте додиривати стакло на вратима док је програм у току. Стакло може бити вруће.
- Немојте да сушите оштећене (подеране, излизане) предмете које садрже поставу или испуне.
- Ако је веш опран средством за уклањање мрља, покрените додатни циклус испирања пре него што започнете циклус сушења.
- Проверите да ли сте извадили све металне предмете из веша.
- Сушите искључиво тканине који су погодне за сушење у овом уређају. Пратите инструкције за чишћење на етикети веша.
- Немојте сести ни стати на отворена врата уређаја.
- У уређају немојте сушити мокар веш из ког капље вода.
- Не дозволите врућим предметима да додирну пластичне делове уређаја.
- Извадите лоптицу с детерџентом (ако је користите) пре почетка програма сушења.
- Немојте користити лоптицу с детерџентом ако ћете подесити неки нон-стоп програм.

## Сервисирање

- Ради оправке уређаја обратите се овлашћеном сервисном центру. Користите само оригиналне резервне делове.
- Имајте на уму да самостална или нестручна поправка може угрозити безбедност и поништити гаранцију.

- Следећи резервни делови биће доступни 10 година након укидања модела: мотор и четкице мотора; мењач између мотора и бубња; пумпе; амортизери и опруге; бубањ, носач бубња и његови куглични лежајеви; грејачи и грејни елементи, укључујући и топлотне пумпе; цеви и сродна опрема, као што су црева, вентили, филтери и блокаде; штампана кола; електронски дисплеји; пресостати, термостати и сензори; софтвер и фирмвер, укључујући и софтвер за ресетовање; врата, шарке и заптивке врата; остали заптивачи; склоп браве за врата; пластични додаци, као што су дозатори детерџента. Имајте на уму да су неки од ових резервних делова доступни само стручним сервисерима и да не одговарају сви резервни делови свим моделима.
- Када се ради о сијалицама унутар производа и резервних делова, сијалице које се продају засебно: Ове сијалице су намењене да издрже екстремне физичке услове у кућним апаратима, као што су температура, вибрације, влага, или су намењене да сигнализирају информације о радном стању уређаја. Нису предвиђене за употребу у другим уређајима и нису погодне за осветљавање просторија у домаћинству.

## Одлагање

- Искључијте уређај из електричног напајања и са довода за воду.
- Исеците мрежни електрични кабл на месту које је близу уређаја и одложите га.
- Уклоните ручицу од врата да бисте спречили да се деца или кућни љубимци заглаве у бубњу.
- Одложите апарат у складу са важећим прописима за одлагање отпада од електричних и електронских уређаја (WEEE).

## Нега и чишћење

**Периодично чишћење помаже да се продужи радни век вашег уређаја.**

Након сваког циклуса мало отворите врата бубња и дозатор детерџента да би ваздух циркулисао кроз уређај и исушио влагу у њему; то ће спречити појаву рошења и непријатних мириса.

Ако се уређај неће користити дуже време: затворите довод воде и искључите уређај из струје.

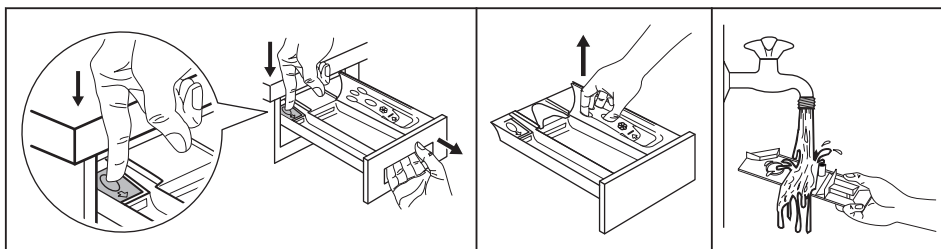
Оријентациони план периодичног чишћења:

Уклањање каменца	Двапут годишње
Одржавање прањем	Једном месечно

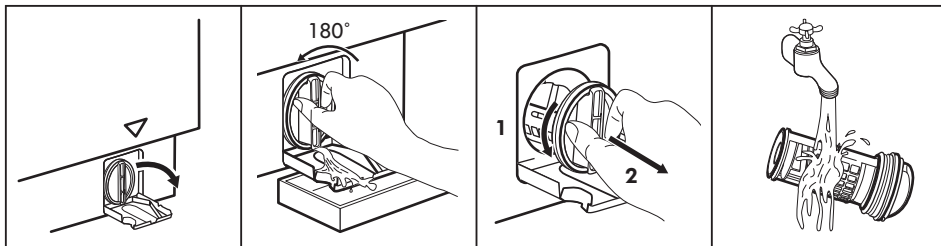
Очистите заптивку врата	Свака два месеца
Очистите бубањ	Свака два месеца
Уклоните нечистоће из бубња	Двапут месечно <sup>1)</sup>
Очистите дозатор детерџента	Свака два месеца
Очистите филтер пумпе за одвод воде	Двапут годишње
Очистите доводно црево и филтер вентила	Двапут годишње

*1) Погледајте одељак „Нечистоће у тканинама“.*

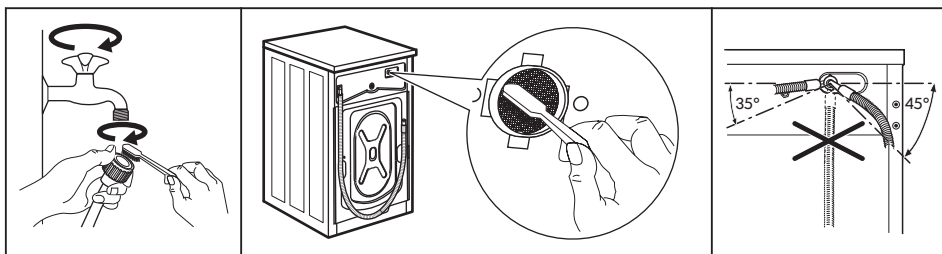
### Чишћење фиоке дозатора детерџента и лежишта фиоке




### Чишћење одводне пумпе




## Чишћење филтера улазне воде и вентила филтера



## Еколошка питања

Рециклирајте материјале са симболом . Паковање одложите у одговарајуће контејнере ради рециклирања. Помозите у заштити животне средине и људског здравља као и у рециклирању отпадног материјала од електронских и

електричних уређаја. Уређаје обележене симболом  немојте бацати заједно са смећем. Производ вратите у локални центар за рециклирање или се обратите општинској канцеларији.

## ИКЕА ГАРАНЦИЈА

### Колико дуго важи ИКЕА гаранција?

Ова гаранција важи 5 година од оригиналног датума куповине вашег уређаја у компанији ИКЕА. Оригинални рачун је неопходан као доказ о куповини. Ако се сервисирање уређаја обавља у оквиру гаранције, овим се неће продужити гарантни рок.

### Ко ће обавити сервисирање?

Сервисер компаније ИКЕА обезбедиће услугу путем сопствене сервисне службе или мреже овлашћених партнера.

### Шта покрива ова гаранција?

Овом гаранцијом покривени су кварови уређаја који су изазвани грешкама у конструкцији или материјалу, почев од датума куповине у компанији ИКЕА. Гаранција важи само ако се уређај употребљава за кућне потребе. Изузеци су наведени под насловом „Шта није покривено овом гаранцијом?“ Током

гарантног периода, трошкови отклањања кварова, нпр. поправке, резервни делови, рад и путни трошкови, под условом да је уређај могуће приступити ради поправке без додатних трошкова. На ове услове примењују се смернице ЕУ (бр. 99/44/ЕГ) и одговарајући локални прописи. Замењени делови постају власништво компаније ИКЕА.

### Шта ће ИКЕА учинити да отклони проблем?

Изабрани сервисер компаније ИКЕА испитаће производ и одлучити, по сопственом нахођењу, да ли је покривен овом гаранцијом. Уколико се сматра да је покривен, сервисер компаније ИКЕА или њен овлашћени партнер преко сопствене сервисне службе, према сопственом нахођењу потом ће, или поправити неисправан производ или га заменити истим или сличним.

### Шта није покривено овом гаранцијом?

- Нормално хабање.
- Намерно оштећење или оно настало услед немара, оштећење проузроковано непоштовањем упутства за употребу, неисправном инсталацијом или прикључивањем на погрешан напон, оштећење изазвано хемијском или електро-хемијском реакцијом, рђа, корозија или оштећење од воде, укључујући ограничавања на оштећења изазвана великом количином каменца у доводу воде, оштећење настало услед нетипичних услова у окружењу.
- Потрошни делови укључујући батерије и лампице.
- Делови који немају функцију и украсни делови који не утичу на нормалну употребу уређаја, укључујући било какве огреботине и могуће разлике у боји.
- Случајно оштећење проузроковано страним телима или супстанцама, чишћењем или одблокирањем филтера, система за одвод или фиока за детерђент.
- Оштећења следећих делова: керамичког стакла, додатака, корпе за посуђе, корпе прибора за јело, доводних и одводних цеви, заптивки, сијалица и поклопаца сијалица, екрана, дугмади, кућишта и делова кућишта. Изузев у случајевима када је могуће доказати да су таква оштећења настала услед грешака у производњи.
- Случајеви у којима није било могуће установити било какав квар током посете техничара.
- Поправке које нису обављене од стране нашег изабраног сервисера и/или овлашћених сервисних партнера, или у случају када нису коришћени оригинални делови.
- Поправке проузроковане погрешном уградњом или које нису урађене у складу са спецификацијом.
- Употреба уређаја ван домаћинства, тј. у професионалне сврхе.
- Оштећења приликом транспорта. Уколико купац транспортује производ

до своје куће или неке друге адресе, ИКЕА није одговорна за било какву штету која може настати током транспорта. Међутим, уколико ИКЕА испоручи производ на адресу купца, штета настала током овакве испоруке биће покривена гаранцијом.

- Трошкови обављања иницијалне инсталације ИКЕА уређаја. Међутим, уколико сервисер компаније ИКЕА или њен овлашћени партнер поправи или замени уређај под условима ове гаранције, сервисер или овлашћени партнер компаније ИКЕА ће поново инсталирати оправљени уређај или инсталирати нови, уколико је неопходно. Ово ограничење се не односи на рад који није проузроковао грешке а изведен је од стране квалификованог лица, уз употребу наших оригиналних делова, а како би се уређај прилагодио безбедносним техничким спецификацијама друге државе чланице ЕУ.

#### **Како се примењује закон државе**

Гаранција компаније ИКЕА даје вам одређена законска права, којом се покривају или превазилазе локални захтеви. Међутим, ови услови ни на који начин не ограничавају права потрошача описана у локалним прописима.

#### **Подручје важења**

За уређаје који су купљени у једној држави ЕУ а затим однети у другу државу ЕУ, сервисирање ће бити обезбеђено у оквиру гарантних услова који су уобичајени у новој држави. Обавеза пружања услуга сервисирања у оквиру гаранције постоји само ако је уређај усаглашен и инсталиран у складу са:

- техничким спецификацијама државе у којој је начињен гарантни захтев;
- Упутством за монтажу и Упутством о безбедности у упутству за употребу.

#### **Послепродајно сервисирање за ИКЕА уређаје:**

Молимо вас да се без оклевања обратите послепродајној сервисној служби компаније ИКЕА да бисте:

1. упутили захтев за сервисирање под овом гаранцијом;
2. тражили појашњење у вези са инсталацијом ИКЕА уређаја у предвиђеном ИКЕА кухињском намештају. Сервис неће пружити објашњења која се односе:
  - на монтажу целе ИКЕА кухиње;
  - прикључивање на струју (уколико се апарат испоручује без утикача и кабла), на воду и на гас, јер такве радове мора да обави техничко лице овлашћеног сервиса.
3. тражили појашњење у вези са садржајем и спецификацијама у упутству за употребу овог ИКЕА уређаја.

Да бисте од нас добили најбољу могућу помоћ, молимо вас да пажљиво прочитате одељак Упутство за монтажу и/или Упутство за употребу ове брошуре, пре него што нам се обратите.

**Како да дођете до нас ако вам је потребна наша услуга**



Молимо вас да погледате последњу страницу овог упутства на којој ћете наћи комплетан списак именованих контаката компаније ИКЕА и одговарајућих телефонских бројева у националној мрежи.

**i** Како бисмо вам брзо пружили услугу, саветујемо вам да користите телефонске бројеве наведене на списку, на крају овог упутства. Када вам је потребна помоћ, увек користите бројеве наведене у брошури за одређени уређај. Пре него што нас позовете, обавезно имајте при руци број ИКЕА артикла (8-цифрени број) и серијски број (8-цифрени број који се налази на плочици са техничким карактеристикама) уређаја за који вам је потребна помоћ.

**i** САЧУВАЈТЕ РАЧУН! То је ваш доказ о куповини и неопходан је да би гаранција била важећа. Имајте на уму да су на рачуну такође наведени број и назив ИКЕА артикла (8-цифрена шифра) за сваки од уређаја који сте купили.

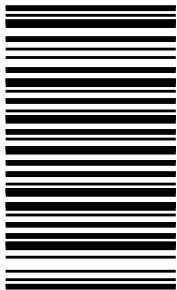
**Да ли вам је потребна додатна помоћ?**

За сва додатна питања која се не односе на послепродајно сервисирање вашег уређаја, обратите се контакт центру најближе ИКЕА продавнице. Пре него што нам се обратите, препоручујемо вам да пажљиво прочитате документацију о уређају.

Country	Phone number	Call Fee	Opening time
België	070 246016	Binnenlandse gesprekskosten	8 tot 20 Weekdagen
Belgique		Tarif des appels nationaux	8 à 20. En semaine
България	+359 2 492 9397	Според тарифата на оператора за обаждания към стационарен номер	От 8:30 до 17:30 ч в работни дни
Česká Republika	246 019721	Cena za místní hovor	8 až 20 v pracovních dnech
Danmark	70 15 09 09	Landstakst	man. - fre. 09.00 - 20.00 lør. - søn. 09.00 - 18.00
Deutschland	+49 1806 33 45 32*	* 0,20 €/Verbindung aus dem Festnetz max. 0,60 €/Verbindung aus dem Mobilfunknetz	Werktags von 8.00 bis 20.00
Ελλάδα	211 176 8276	Υπεραστική κλήση	8 έως 20 κατά τις εργάσιμες ημέρες
España	91 1875537	Tarifa de llamadas nacionales	De 8 a 20 en días laborables
France	0170 36 02 05	Tarif des appels nationaux	9 à 21. En semaine
Hrvatska	00385 1 6323 339	Cijena ovisi o pružatelju telefonske usluge korisnika	radnim danom od ponedjeljka do petka od 08:00 do 16:00
Ireland	0 14845915	National call rate	8 till 20 Weekdays
Ísland	+354 5852409	Innanlandsgjald fyrir síma	9 til 18. Virka daga
Italia	02 00620818	Tariffa applicata alle chiamate nazionali	dalle 8 alle 20 nei giorni feriali
Κυπρος	22 030 529	Υπεραστική κλήση	8.30 έως 16.30 κατά τις εργάσιμες ημέρες
Lietuva	5 230 06 99	Nacionalinių pokalbių tarifai	Pr. - Ketv.: 8:00 - 12:00, 12:45 - 17:00 Pnkt.: 8:00 - 12:00, 12:45 - 15:45
Magyarország	06-1-252-1773	Belföldi díjszabás	Hétköznap 8.00 és 17.00 óra között
Nederland Luxembourg	050-7111267 (0900-BEL IKEA) +31 507111267 (international)	Geen extra kosten. Alleen lokaal tarief.	ma-vr: 8.00 - 21.00 zat: 9.00 - 21.00 zon / pub. vakantie: 10.00 - 18.00
Norge	22 72 35 00	Takst innland	8 til 18 ukedager
Österreich	+43-1-2056356	max. 10 Cent/min.	Mo - Fr 8.00 - 20.00 Uhr
Polska	801 400 711 and +48 22 749 60 99	Koszt zgodny z taryfą operatora	Od 8 do 20 w dni robocze
Portugal	211557985	Chamada Nacional	9 às 21. Dias de Semana *excepto feriados
România	021 211 08 88	Tarif apel național	8 - 20 în zilele lucrătoare
Россия	8 495 6662929	Действующие телефонные тарифы	с 8 до 20 по рабочим дням Время московское
Schweiz	031 5500 324	Tarif für Anrufe im Bundesgebiet	8 bis 20 Werkstage
Suisse		Tarif des appels nationaux	8 à 20. En semaine
Svizzera		Tariffa applicata alle chiamate nazionali	dalle 8 alle 20 nei giorni feriali
Slovenija	+38618108621	lokalni strošek je običajna tržna vrednost, odvisna od ponudnika telefonije	8.00 - 16.00 ob delavnikih
Slovensko	(02) 3300 2554	Cena vnútroštátneho hovoru	8 až 20 v pracovných dňoch
Suomi	030 6005203	pvm/mpm	Ma - To 8:00 -18:00 Pe 9:00 -16:00
Sverige	0775 700 500	lokalsamtal (lokal taxa)	mån-fre 8.30 - 20.00 lör-sön 9.30 - 18.00
United Kingdom	020 3347 0044	National call rate	9 till 21. Weekdays
Србија	+381 11 7 555 444 (ако позивате изван Србије) 011 7 555 444 (ако позивате из Србије)	Цена позива у националном саобраћају	Понедељак - субота: 09 - 20 Недеља: 09 - 18
Eesti, Latvija, Україна			www.ikea.com



157038263-A-462022



© Inter IKEA Systems B.V. 2022

21552

AA-2274620-4